

D3 Skilmálar um kerfisframlag

1. Inngangur

- 1.1 Skilmálar þessir eru settir á grundvelli raforkulaga, nr. 65/2003, með síðari breytingum, og eftir því sem við á, reglugerð, nr. 1040/2005 um framkvæmd raforkulaga m.s.br., reglugerð nr. 513/2003 um kerfisstjórnun, reglugerð nr. 1150/2019 um raforkuviðskipti og mælingar m.s.br. og reglugerð nr. 1048/2004 um gæði raforku og afhendingaröryggi m.s.br.
- 1.2 Skilmálar þessir fjalla um hvernig staðið skuli að útreikningi á kerfisframlagi vegna nýrrar tengingar eða styrkingar á flutningskerfi.
- 1.3 Almennir skilmálar um flutning rafmagns og kerfisstjórnun (A1) eiga jafnframt við um skilmála þessa, sem og aðrir skilmálar sem við á.
- 1.4 Skilmálar þessir hafa verið staðfestir af Raforkueftirlitinu sbr. 6 mgr. 9. gr raforkulaga.

2. Skilgreiningar

Eftirfarandi skilgreiningar gilda fyrir skilmála þessa:

- 2.1 *Kerfisframlag* er hlutdeild viðskiptavinar í fjárfestingu vegna nýrrar tengingar eða styrkingar á flutningskerfi.
- 2.2 *Virkjun* er mannvirki sem notað er til vinnslu raforku. Tvær eða fleiri einingar sem myndar eðlilega heild og tengjast flutningskerfinu eða dreifikerfi gegnum sameiginleg tengivirki teljast ein virkjun.
- 2.3 *Flutningskerfi* eru raflínur og mannvirki þeim tengd sem eru nauðsynleg til að flytja raforku frá virkjunum til stórnotanda. Skil milli virkjunar og flutningsfyrirtækis eru við innkomandi rofareit í tengivirki flutningsfyrirtækisins. Vinnslufyrirtæki á því vélaspennti, eldingavara og tengingu við tengivirki. Með sama hætti eru skil milli flutningsfyrirtækis annars vegar og stórnotenda hins vegar við útgangandi rofareit í tengivirki flutningsfyrirtækisins.
- 2.4 *Sérleyfishluti fjárfestinga* heyrir undir þær fjárfestingar sem teljast til flutningskerfis, sbr. skilgreining í 2.3. gr., og grundvallast af ákvörðun til tekjumarka skv. 12. gr. raforkulaga 65/2003, m.s.br.
- 2.5 *Stórnotandi* er notandi eins og hann er skilgreindur í raforkulögum nr. 65/2003 m.s.br.
- 2.6 *Tekjumörk* eru hámark leyfilegra árlegra tekna flutningsfyrirtækis og dreifiveitna til að mæta kostnaði eins og þau eru skilgreind í raforkulögum nr. 65/2003 m.s.br.
- 2.7 *Viðskiptavinur* er sá sem hefur gert samning við Landsnet um afhendingu rafmagns og uppfyllir skilgreiningu í 2. mgr. 8. gr raforkulaga nr. 65/2003 m.s.br.
- 2.8 *Nýtt svæði* er þar sem tenging viðskiptavinar er sú fyrsta á skilgreindu svæði fyrir fleiri en einn aðila, að uppfylltum skilyrðum gr. 5.1.2.

3. Almenn

- 3.1 Skilmálar þessir gilda vegna nýrra tengingar virkjana eða stórnotenda og/eða styrkingar á flutningskerfi Landsnets.
- 3.2 Skilmálar þessir eru settir til að tryggja skýrar og gagnsæjar reglur og til að Landsnet mismuni ekki virkjunaraðilum eða stórnotendum.
- 3.3 Gjaldskrá Landsnets tekur ekki á kerfisframlagi vegna nýrra viðskiptavina.
- 3.4 Tenging nýrra viðskiptavina má ekki leiða til verulegra breytinga á kostnaði vegna raforkuflutnings hjá núverandi viðskiptavinum, sbr. 10. mgr. 12. gr. a. raforkulaga 65/2003, sbr. og 16. gr. a í reglugerð 1040/2005.

4. Kerfisframlag

- 4.1 Þegar viðskiptavinur óskar eftir tengingu við flutningskerfið og grunnupplýsingar liggja fyrir fer Landsnet í hagræna frumgreiningu þar sem kerfisframlag er reiknað gróflega út með kostnaðartölum úr verðbanka Landsnets. Kerfisframlag er endurreiknað þegar formlegar samningaviðræður hefjast.
- 4.2 Miðað er við að afhenda viðskiptavini niðurstöður útreikninga á kerfisframlagi 3 mánuðum eftir að allar upplýsingar og forsendur hafa verið afhentar Landsneti.
- 4.3 Þegar samningur um tengingu er kominn á gildir útreikningur kerfisframlags yfir samningstímann.
- 4.4 Þegar nýr búnaður er tengdur við flutningskerfið og spennusetur verður fjárfestingin hluti af eignastofni Landsnets skv. gildandi verklagi á hverjum tíma sem ákvarðar tekjumörk Landsnets.
- 4.5 Ákvörðun kerfisframlags tekur mið af því hvort sjóðstreymi, sem er ákveðið hlutfall framtíðartekna að frádregnum rekstrarkostnaði, sem Landsnet hefur af nýrri virkjun eða nýjum stórnotanda standi undir viðbótar fjárfestingarkostnaði á samnings- eða afskriftartíma fjárfestingar.
- 4.6 Aðferðafræði við ákvörðun kerfisframlags er núvirðing (NV) sjóðstreymis og fjárfestingar yfir samnings- eða afskriftartíma fjárfestingar og framkvæmdatímabil hjá viðkomandi viðskiptavin fyrir tilheyrandi fjárfestingu. Kerfisframlag = NV(Fjárfesting) – NV(Sjóðstreymi)

$$\text{Kerfisframlag} = \text{Fjárfesting} - \text{Sjóðstreymi}$$

þar sem

$$\text{Sjóðstreymi} = \sum_{n=0}^T \frac{Ht * (afl * aflgjald + orka * orkugjald + afh. gjald) - \text{Rekstrarkostnaður}}{(1 + r)^n}$$

þar sem T=samningstími, n=ár, r=WACC og:

$$\text{Rekstrarkostnaður} = \text{Fjárfesting} * 2\%$$

Arðsemiskrafa Landsnets er veginn fjármagnskostnaður, WACC, eða það prósentuhlutfall sem er ákvarðað af Raforkueftirlitinu á grundvelli tillögu nefndar sérfræðinga sem nánar er kveðið á um í 12 gr. raforkulaga og reglugerð nr. 192/2016 um mat á vegnum

Netmáli	Tenging	
D3	01.04.2026	Útgáfa 3.0

fjármagnskostnaði sem viðmið um leyfða arðsemi við ákvörðun tekjumarka sérleyfisfyrirtækja í flutningi og dreifingu á raforku.

Forsendur til útreikninga á kerfisframlagi eru skv. köflum 4.8 – 4.12 í þessum netmála ásamt 16. gr. b. í reglugerð nr. 1040/2005.

- 4.7 Fjárfesting er allur sá tilkostnaður sem fellur til við að tengja nýja virkjun eða stórnotanda við flutningskerfið og tilheyrir sérleyfishluta fjárfestinga í flutningskerfinu. Það er kostnaður á nýjum búnaði og framkvæmd við að tengja aðila við kerfið svo Landsnet geti uppfyllt sínar skyldur varðandi afhendingaröryggi og gæðakröfur. Fjárfestingin miðast við tilgreinda spennu á tilheyrandi afhendingarstað Landsnets. Framkvæmdaáætlun verkefnis og tímalengd hefur áhrif á heildarkostnað fjárfestingarinnar við núvirðis- og arðsemisútreikninga.
- 4.8 Tekjur Landsnets eru reiknaðar skv. gildandi gjaldskrá Landsnets hverju sinni. Fyrir virkjanir er gert ráð fyrir að orkuflutningur skiptist milli almennra notenda og stórnotenda, því er reiknað skv. dreifiveitu- og stórnotenda gjaldskrá og er skipt eftir hlutfalli tekna Landsnets hverju sinni, sjá viðauka 1. Fyrir stórnotendur er reiknað skv. stórnotendagjaldskrá.
- 4.9 Hlutfall tekna, til útreikninga á framtíðar sjóðstreymi, ræðst af því hvort um virkjun eða stórnotanda er að ræða. Hlutfall tekna ræðst af hlutfalli fjárfestinga fyrir annað hvort virkjanir eða stórnotanda í eignastofni Landsnets til tekjumarka, sem ákvarðar hversu stórt hlutfall framtíðartekna frá nýjum viðskiptavin er metið upp í fjárfestinguna. Hlutföll tekna má sjá í viðauka 1.
- 4.10 Notast er við gengisútreikninga og árafjölda núvirðingar svo sem kveðið er á um í reglugerð um framkvæmd raforkulaga, nr. 1040/2005, m.s.br., sbr. einkum 2. og 3. tölulið 16. gr. b.
- 4.11 Rekstrarkostnaður fjárfestingar er ákvarðaður af Raforkueftirlitinu og er sýndur í viðauka 1.

5. Kerfisframlag, heimild Landsnets á skilgreindum nýjum svæðum

- 5.1 Landsneti er heimilt að hækka hlutfall tekna (Ht) í samræmi við viðauka 1 að uppfylltum skilyrðum í liðum 5.1.1 – 5.1.3. Hærra hlutfall tekna er því notað til útreikninga á kerfisframlagi á skilgreindum nýjum svæðum. Það veitir Landsneti möguleika á að stuðla að uppbyggingu flutningskerfisins fyrir næstu viðskiptavinum sem tengjast með því að koma til móts við háan stofnkostnað fyrsta aðila sem tengist á nýju svæði.

5.1.1 Viðskiptavinur óskar eftir tengingu. Tvenns konar greiningar eiga sér stað:

a) Hagræn frumgreining. Kerfisframlag er reiknað skv. aðferðafræði 4. kafla þessa skilmála og skila niðurstöðum um hvort kerfisframlag sé nauðsynlegt eða ekki. Ef niðurstaða bendir til þess að kerfisframlag sé nauðsynlegt er hagræn frumgreining endurtekin með vikmörkum vegna ytri skilyrða skv. a. tl. 2. mgr. 16. gr a. rgl. númer 1040/2005. Ef niðurstaða bendir enn til þess að kerfisframlag sé nauðsynlegt, þá er gerð frekari hagræn greining sem lýst er í 5.1.1 b) að uppfylltum skilyrðum í 5.1.2 a) eða b).

b) Framkvæmd er frekari hagræn greining með heimildum Landsnets um hærra hlutfall tekna (Ht). Kerfisframlag er reiknað skv. aðferðafræði 4. kafla þessa skilmála með hærra hlutfalli tekna, sbr. töflu 2 í viðauka 1. Séu skipulagsforsendur eða kröfur um nýtt svæði uppfylltar gilda niðurstöður þessa mats um upphæð kerfisframlags.

- 5.1.2 a) Tenging stórnotanda er sú fyrsta á umræddu nýju svæði og er það svæði skilgreint sem iðnaðarsvæði fyrir fleiri en einn aðila á aðalskipulagi. Þá verður að liggja fyrir stefnumótun

Netmáli	Tenging	
D3	01.04.2026	Útgáfa 3.0

stjórnvalda í byggðaaætlun um stuðning vegna viðkomandi iðnaðarsvæðis. Loks þurfa línuleiðir og aðrir innviðir að vera inni á gildandi svæðisskipulagi.

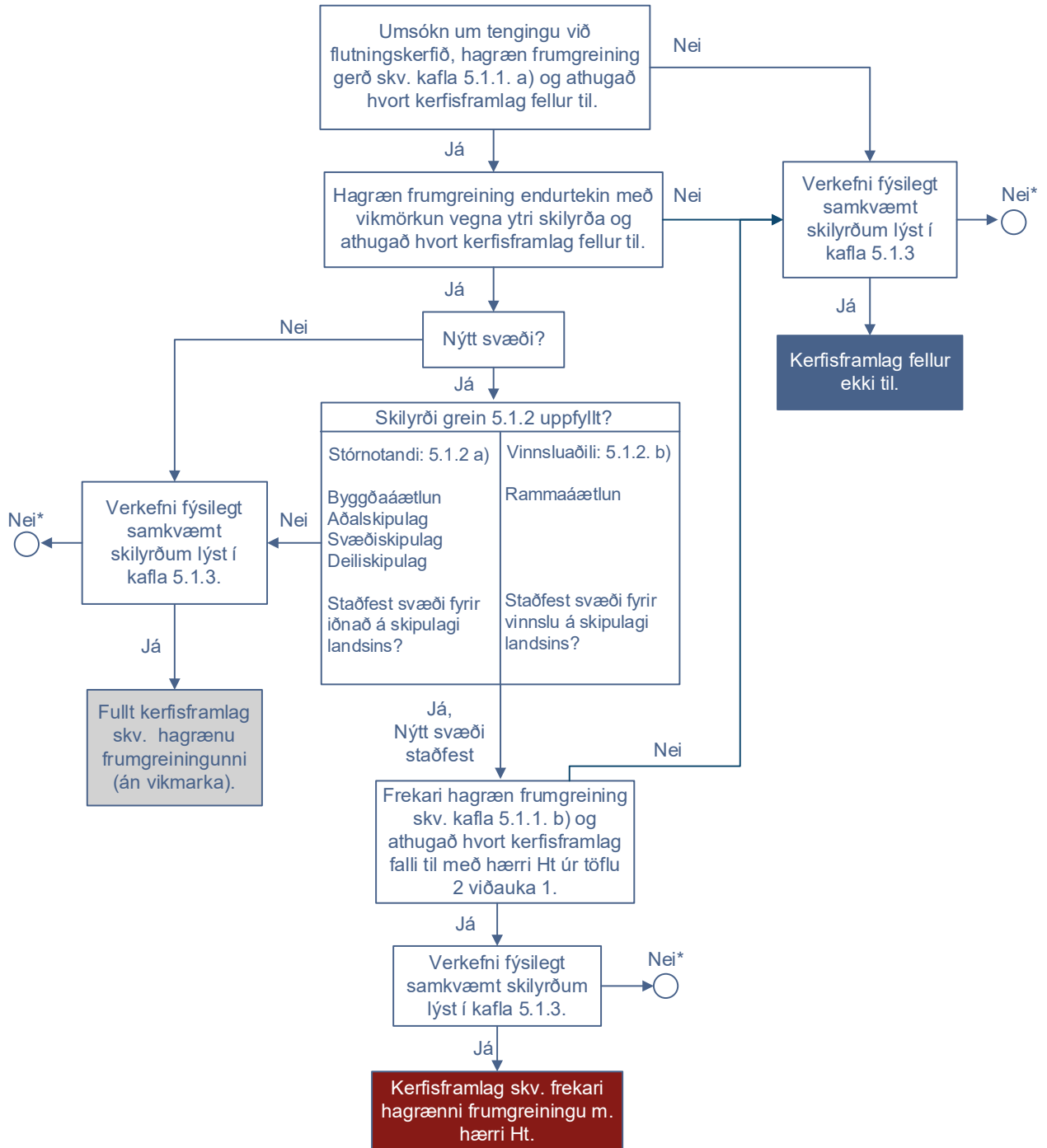
b) Tenging vinnsluaðila er sú fyrsta á umræddu nýju svæði og er það svæði skilgreint sem virkjanaklasi fyrir fleiri en einn virkjunarkost í Rammaáætlun. Virkjunarkostur skal vera í nýtingar- eða biðflokki og skal vera tengiskyld flutningskerfinu skv. ákvæðum raforkulaga nr. 65/2003.

5.1.3 Landsnet greinir hvort tengingin er fýsileg, rekstrarlega, tæknilega og fjárhagslega.

Tekið er tillit til:

- a) framleiðslu og notkunar á svæðinu,
- b) núverandi flutningsgetu og m.t.t. áætlaðrar framkvæmda á svæðinu,
- c) rekstrarreynslu af núverandi ástandi á svæðinu,
- d) að afhendingaröryggi til núverandi viðskiptavina skal ekki raskast,
- e) fjárfesting má ekki valda verulegum breytingum á kostnaði hjá núverandi viðskiptavinum sbr. grein 3.4 í þessum netmála.

5.1.4 Ferli fyrir aukna heimild á hlutfalli tekna vegna fjárfestinga á nýju svæði.



* Úr greiningu Landsnets kemur í ljós að tengingin er ekki fýsileg rekstrarlega, tæknilega eða fjárhagslega. Þessi niðurstaða gefur til kynna að þroska þarf umsóknina áður en haldið er áfram. Kerfisframlag verður metið þegar önnur umsókn berst.

Netmáli	Tenging	
D3	01.04.2026	Útgáfa 3.0

6. Uppgjör

- 6.1 Kerfisframlag skal reiknað og gert upp í samsvarandi mynt og eignastofn Landsnets hverju sinni.
- 6.2 Kerfisframlag skal greiðast fyrir gangsetningu og haga skal greiðslum í takt við framvindu framkvæmda.
- 6.3 Landsnet getur farið fram á að viðskipavinur leggi fram tryggingu vegna greiðslu kostnaðar við tenginguna og vegna væntanlegra flutningsgjalda í formi ábyrgðar (sjálfskuldarábyrgð) sem fjármálastofnun gefur út. Skal kveðið á um fjárhæð og gildistíma slíkrar greiðslutryggingar í tengisamningi. Er þetta gert til að uppfylla ákvæði raforkulaga 12. gr. a. um að kostnaður tengingar eins aðila megi ekki valda auknum tilkostnaði annarra notenda kerfisins.

7. Ábyrgð

- 7.1 Ákvæði almennra skilmála um flutning rafmagns og kerfisstjórnun (nr. A.1) varðandi ábyrgð skulu einnig gilda um kerfisframlag.

8. Óviðráðanleg atvik

- 8.1 Ákvæði almennra skilmála um flutning rafmagns og kerfisstjórnun (nr. A.1) varðandi óviðráðanleg öfl skulu einnig gilda um kerfisframlag.

9. Brot á skilmálum

- 9.1 Heimilt er að óska eftir því að Raforkueftirlitið aðhafist á grundvelli VII. og VIII. kafla raforkulaga ef brotið er gegn skilmálum þessum.

10. Eftirlit og úrræði

- 10.1 Raforkueftirlitið hefur eftirlit með því að fyrirtæki starfi samkvæmt raforkulögum og fullnægi þeim skilyrðum sem um starfsemina gilda samkvæmt lögum, reglugerðum og skilmálum þessum.
- 10.2 Komi upp ágreiningur um framkvæmd eða túlkun ákvæða skilmála Landsnets skulu aðilar leitast við að leysa þann ágreining.
- 10.3 Komi upp ágreiningur um framkvæmd eða túlkun ákvæða skilmála Landsnets skal í þeim tilvikum þar sem Raforkueftirlitið hefur úrskurðarvald á grundvelli VII. og VIII. kafla raforkulaga leita úrlausnar stofnananna og úrskurðarnefndar raforkumála þar sem það á við. Úrskurði úrskurðarnefndar má vísa til dómstóla skv. 30 gr. raforkulaga.
- 10.4 Heyri úrlausn ágreinings ekki undir Raforkueftirlitinu má vísa málinu til úrlausnar Héraðsdóms Reykjavíkur.

11. Tilvísanir

- 11.1 Almennir skilmálar A.1 um flutning rafmagns og kerfisstjórnun.
- 11.2 Viðauki 1: Hlutfall af tekjum til útreikninga á framtíðar sjóðstreymi og fleira
- 11.3 Viðauki 2: Sýnidæmi

Viðauki 1

Hlutfall af tekjum til útreikninga á framtíðar sjóðstreymi og fleira

Tekjumörk Landsnets eru meðal annars grundvölluð á eignastofni fyrirtækisins sem er samþykktur af Raforkueftirlitinu sbr. 2. mgr. 12. gr. raforkulaga. Eignastofninn skiptist í innmötunar-, meginflutning- og úttektarkerfi flutningskerfisins, bæði fyrir stórnotendur og almenning. Úttektarkerfi er sá hluti flutningskerfis sem er notaður til að flytja orku frá flutningskerfinu til úttektaraðila. Innmötunarkerfi er sá hluti flutningskerfis sem tengir virkjanir við flutningskerfið. Meginflutningskerfi er í grunninn sá hluti flutningskerfisins sem nýtist öllum notendum kerfisins.

Hlutfall af tekjum sem notað er til útreikninga á framtíðartekjum Landsnets vegna nýs aðila er byggt á skiptingu eignastofns Landsnets sem er uppfærð á fimm ára fresti að kröfu Raforkueftirlitsins. Hlutfall tekna í töflu 1 og 2 er uppfærð í samræmi við skiptingu eignastofns 1.1.2024.

Núverandi hlutfall sem er notað af tekjum nýs viðskiptavinar til útreikninga af framtíðar sjóðstreymi til ákvörðunar á kerfisframlagi er í eftirfarandi töflu:

	Innmötun	Meginkerfið	Úttekt
Stórnotendur	11,9%	63,7%	24,4%
Almenningur	8,6%	49,6%	41,7%

Tafla 1: Hlutfall tekna (Ht)

Fyrir nýtt svæði hefur Landsnet reiknað út svigrúm til að leggja fram auka fjármuni í tengingu fyrsta viðskiptavinar á nýju svæði án þess að valda verulegum breytingum á gjaldi núverandi viðskiptavina. Með því styrkir og/eða stækkar Landsnet flutningskerfið þar sem gert er ráð fyrir því að fleiri en einn viðskiptavinur nýti sér uppbygginguna á svæðinu í framtíðinni. Því er þess krafist að skilyrði skv. 5. kafla þessa skilmála sé uppfyllt.

Núverandi hlutfall sem notast af tekjum nýs viðskiptavinar til útreikninga af framtíðar sjóðstreymi til ákvörðunar á kerfisframlagi fyrir nýtt svæði er í eftirfarandi töflu:

	Innmötun	Meginkerfið	Úttekt
Stórnotendur	17,9%	45,5%	36,6%
Almenningur	12,9%	24,5%	62,6%

Tafla 2: Hlutfall tekna (Ht) fyrir nýtt svæði sbr. 5. kafli þessa skilmála.

Rekstrarkostnaður fjárfestingar

Rekstrarkostnaður af fjárfestingu Landsnets er ákvarðaður af Raforkueftirlitinu hverju sinni.

Hlutfall rekstrarkostnaðar af fjárfestingu er 2,0%.

Hlutfallsskipting tekna fyrir virkjanir

Fyrir virkjanir er gert ráð fyrir að tekjur komi frá dreifiveitum og stórnotendum. Skipting tekna skal samsvara hlutfallsskiptingu skv. nýjasta ársreikningi Landsnets hverju sinni. Horft er til orkuflutnings til dreifiveitna annars vegar og stórnotenda hins vegar. Ekki er horft til annarra tekjuliða.

Netmáli	Tenging	
D3	01.04.2026	Útgáfa 3.0

Viðauki 2

Markmið sýnidæma er að fara í gegnum aðferðafræðina í 4. og 5. kafla netmálans og til að aðstoða við að stilla upp formúlum og reikna út kerfisframlag.

Forsendur sem gefnar eru upp í viðauka 2 sem tilheyra sýnidæmum, endurspeгла ekki gildandi forsendur hverju sinni. Því getur t.d. WACC eða hlutfallsleg skipting tekna í sýnidæmum verið annað en það sem er í gildi hverju sinni.

Sýnidæmin endurspeгла á engan hátt raunverulegan stórnotanda eða virkjunaraðila, eingöngu er um tilbúin dæmi að ræða.

Forsendur miðast við að útreikningar eru gerðir í janúar 2024.

Í sýnidæmunum hér að neðan er notast við eftirfarandi forsendur. Aðrar forsendur til útreikninga á kerfisframlagi eru gefnar upp í hverju sýnidæmi fyrir sig.

Gjaldskrá Landsnets nr. 51 sem gildir frá 1. janúar 2024.

Rekstrarkostnað 2%.

Hlutfallsskipting tekna fyrir virkjanir miðast við tekjur vegna orkuflutnings sem skilgreindar eru í ársreikningi Landsnets 2023. Það gefur eftirfarandi skiptingu: 38,7% skv. gjaldskrá dreifiveitna og 61,3% skv. gjaldskrá stórnotenda.

WACC fyrir stórnotendur 5,24% og fyrir dreifiveitur 5,88% eftir skatt.

6 mánaða meðaltalsmiðgengi Seðlabanka Íslands frá júlí 2023 – des 2023, USD 136,14

Uppgjör er gert upp í USD.

Netmáli	Tenging	
D3	01.04.2026	Útgáfa 3.0

Sýnidæmi 1

Fyrirhugað er að tengja stórnotanda við flutningskerfið og athuga þarf hvort tengingin uppfylli skilyrði fyrir skilgreiningu á nýju svæði. Farið er í frumgreiningu skv. gr. 5.1.1 til að athuga hvort heimild er til að hefja vinnu við greiningu á skipulagsforsendum.

Eftirfarandi forsendur eru gefnar: Afl 20 MW, nýtingartími 8700 klst, fjárfesting 4 MUSD, Hlutfall tekna (Ht) 24,4%, samningstími (T) 40 ár, leyfð arðsemi (r) 5,24%.

Hagræn frumgreining skv. gr. 5.1.1. a) er gerð :
Gert er ráð fyrir því að fjárfesting komi til á ári 0.

Raunvirðisútreikningar per ár

$$\text{Kerfisframlag} = \text{Fjárfesting} - \text{Sjóðsstreymi}$$

Þar sem:

$$\text{Sjóðsstreymi} = \sum_{n=0}^T \frac{\text{Ht} * \text{tekjur} - \text{Rekstrarkostnaður}}{(1+r)^n}$$

Tekjur*Ht	Ht * (afl*aflgjald + orka*orkugjald + afh.gjald)	0,276	MUSD
Rekstrarkostnaður	Fjárfesting (MUSD) * rekstrarkostnaður (%)	-0,080	MUSD
Sjóðsstreymi	Tekjur*Ht – Rekstrarkostnaður (MUSD)	0,196	MUSD

Núvirðisútreikningar yfir samningstíma (40 ár)

Núvirt sjóðstreymi	Sjóðsstreymi*(1-(1+WACC) ⁻⁴⁰)/WACC	3,253	MUSD
Kerfisframlag	Fjárfesting (MUSD) – Núvirt sjóðstreymi (MUSD)	0,747	MUSD

Kerfisframlag að upphæð 0,747 MUSD fellur á hlut stórnotandans þar sem sjóðstreymi Landsnets af tengingu stórnotandans stendur ekki undir fjárfestingunni.

Vikmörk vegna ytri skilyrða:

Vikmörk á ytri skilyrði eru 1,5% sem gefur Ht_ys=25,9%. Hagræn frumgreining endurtekin með því gildi gefur einnig þá niðurstöðu að reiknað sjóðstreymi stendur ekki undir fjárfestingunni og því þarf að koma til kerfisframlag að upphæð 0,747 MUSD frá stórnotanda þar sem útreikningar eru ekki innan vikmarka.

Tekjur*Ht_ys	Ht_ys * (afl*aflgjald + orka*orkugjald + afh.gjald)	0,293	MUSD
Rekstrarkostnaður	Fjárfesting (MUSD) * rekstrarkostnaður (%)	-0,080	MUSD
Sjóðsstreymi	Tekjur*Ht_ys – Rekstrarkostnaður (MUSD)	0,213	MUSD

Núvirðisútreikningar yfir samningstíma (40 ár)

Núvirt sjóðstreymi	Sjóðsstreymi*(1-(1+WACC) ⁻⁴⁰)/WACC	3,235	MUSD
Kerfisframlag	Fjárfesting (MUSD) – Núvirt sjóðstreymi (MUSD)	0,465	MUSD

Ef ekki væri verið að horfa á nýtt svæði, þá væri niðurstaðan að stórnotandinn greiði 0,747 MUSD kerfisframlag. Niðurstaða hagrænnar frumgreiningar er sú að kerfisframlag er nauðsynlegt.

Netmáli	Tenging	
D3	01.04.2026	Útgáfa 3.0

Hagræn frumgreining vegna nýs svæðis:

Sé um að ræða nýtt svæði þar sem gert er ráð fyrir fleiri en einum stórnotanda er farið í frekari hagræna frumgreiningu til að endurreikna arðsemi fjárfestingarinnar með fleiri en einum væntanlegum stórnotanda og hærra hlutfalli tekna (Ht), sbr. töflu 2 í viðauka 1.

Frekari hagræn frumgreining skv. gr. 5.1.1. er gerð:

Útreikningar að ofan eru endurreiknaðir með $Ht = 36,6\%$ sbr. töflu 2 í viðauka 1.

Kerfisframlag fellur ekki til þar sem endurreiknað sjóðstreymi stendur undir fjárfestingunni.

Tekjur*Ht	$Ht * (afl * aflgjald + orka * orkugjald + afh.gjald)$	0,414	MUSD
Rekstrarkostnaður	Fjárfesting (MUSD) * rekstrarkostnaður (%)	-0,080	MUSD
Sjóðstreymi	Tekjur*Ht – Rekstrarkostnaður (MUSD)	0,334	MUSD

Núvirðisútreikningar yfir samningstíma (40 ár)

Núvirt sjóðstreymi	$Sjóðstreymi * (1 - (1 + WACC)^{-40}) / WACC$	5,544	MUSD
Kerfisframlag	Fjárfesting (MUSD) – Núvirt sjóðstreymi (MUSD)	0	MUSD

Niðurstöður hagrænna greininga eru því að þetta sjóðstreymi stendur undir fjárfestingum og hækkar því ekki gjald fyrir núverandi viðskiptavini. Verkefnið fellur innan skilgreinds svigrúms sem Landsnet hefur til þáttöku á nýju svæði.

Verkefnið í sýnidæmi 1 uppfyllir skilyrði í gr. 5.1.1. a) og b) og er því heimild til að hefja vinnu við greiningu á skipulagsforsendum og athugun hvort verkefnið uppfylli tilskilin skilyrði skv. gr. 5.1.2. a).

Netmáli	Tenging	
D3	01.04.2026	Útgáfa 3.0

Sýnidæmi 2

Fyrirhugað er að tengja virkjun við flutningskerfið og athuga þarf hvort tengingin uppfylli skilyrði fyrir skilgreiningu á nýju svæði. Farið er í frumgreiningu skv. gr. 5.1.1 til að athuga hvort heimild er til að hefja vinnu við greiningu á skipulagsforsendum .

Eftirfarandi forsendur eru gefnar: Afl 30 MW, nýtingartími 5300 klst, fjárfesting 4 MUSD og afskriftartími 40 ár. Hlutfallsskipting tekna frá virkjun er skv. ársreikningi Landsnets fyrir árið 2023 38,7% vegna dreifiveitna og 61,3% vegna stórnotenda. Svo hlutfall tekna er:

$$Ht = 61,3\% * 12\% + 38,7\% * 9\% = 10,65\%.$$

Gerð er hagræn frumgreining skv. gr. 5.1.1. a):

Gert er ráð fyrir því að fjárfesting komi til á ári 0.

Raunvirðisútreikningar pr. ári

Tekjur*Ht	Ht * (afl*aflgjald + orka*orkugjald + afh.gjald)	0,206	MUSD
Rekstrarkostnaður	Fjárfesting (MUSD) * rekstrarkostnaður (%)	-0,080	MUSD
Sjóðsstreymi	Tekjur*Ht – Rekstrarkostnaður (MUSD)	0,126	MUSD

Núvirðisútreikningar yfir afskriftartíma (40 ár)

Núvirt sjóðstreymi	Sjóðsstreymi*(1-(1+WACC) ⁻⁴⁰)/WACC	2,019	MUSD
Kerfisframlag	Fjárfesting (MUSD) – Núvirt sjóðstreymi (MUSD)	1,981	MUSD

Kerfisframlag að upphæð 1,981 MUSD fellur á hlut virkjunaraðilans þar sem sjóðstreymi Landsnets af tengingu virkjunarinnar stendur ekki undir fjárfestingunni.

Vikmörk vegna ytri skilyrða:

Hagræn frumgreining er þá endurtekin með vikmörkum vegna ytri skilyrða um 1,5% sem gefur $Ht_{ys} = 12,15\%$.

Raunvirðisútreikningar pr. ári

Tekjur*Ht	Ht _{ys} * (afl*aflgjald + orka*orkugjald + afh.gjald)	0,235	MUSD
Rekstrarkostnaður	Fjárfesting (MUSD) * rekstrarkostnaður (%)	-0,080	MUSD
Sjóðsstreymi	Tekjur*Ht _{ys} – Rekstrarkostnaður (MUSD)	0,155	MUSD

Núvirðisútreikningar yfir afskriftartíma (40 ár)

Núvirt sjóðstreymi	Sjóðsstreymi*(1-(1+WACC) ⁻⁴⁰)/WACC	2,485	MUSD
Kerfisframlag	Fjárfesting (MUSD) – Núvirt sjóðstreymi (MUSD)	1,515	MUSD

Reiknað sjóðstreymi Landsnets er neikvætt og útreikningar með vikmörkum vegna ytri skilyrða gefa því einnig þá niðurstöðu að kerfisframlag fellur á hlut virkjunaraðila. Ef ekki er verið að horfa á nýtt svæði í samræmi við skilgreiningu í netmála þessum er þetta lokaniðurstaða hagrænnar frumgreiningar. Niðurstaða hagrænnar frumgreiningar er sú að kerfisframlag er nauðsynlegt. Kerfisframlag að upphæð 1,981 MUSD fellur á hlut stórnotandans þar sem sjóðstreymi Landsnets af tengingu stórnotandans stendur ekki undir fjárfestingunni.

Netmáli	Tenging	
D3	01.04.2026	Útgáfa 3.0

Hagræn frumgreining vegna nýs svæðis:

Sé um að ræða nýtt svæði þar sem gert er ráð fyrir fleiri en einum virkjunarkostum er farið í frekari hagræna frumgreiningu til að endurreikna arðsemi fjárfestingarinnar með fleiri en einum væntanlegum stórnotanda og hærra hlutfalli tekna (Ht), sbr. töflu 2 í viðauka 1.

Frekari hagræn frumgreining skv. gr. 5.1.1. er gerð:

Útreikningar að ofan eru endurreiknaðir með hlutfall tekna:

$$Ht = 61,3\% * 17,9\% + 38,7\% * 12,9\% = 15,97\%$$

sbr. töflu 2 í viðauka 1.

Kerfisframlag fellur til þar sem endurreiknað sjóðstreymi stendur ekki undir fjárfestingunni.

Tekjur*Ht	Ht * (afl*aflgjald + orka*orkugjald + afh.gjald)	0,308	MUSD
Rekstrarkostnaður	Fjárfesting (MUSD) * rekstrarkostnaður (%)	-0,080	MUSD
Sjóðstreymi	Tekjur*Ht – Rekstrarkostnaður (MUSD)	0,228	MUSD

Núvirðisútreikningar yfir samningstíma (40 ár)

Núvirt sjóðstreymi	Sjóðstreymi*(1-(1+WACC) ⁻⁴⁰)/WACC	3,672	MUSD
Kerfisframlag	Fjárfesting (MUSD) – Núvirt sjóðstreymi (MUSD)	0,328	MUSD

Niðurstöður hagrænna greininga eru því að þetta sjóðstreymi stendur ekki undir fjárfestingum og verkefnið fellur því ekki innan skilgreinds svigrúms sem Landsnet hefur til þátttöku á nýju svæði nema að til komi kerfisframlag frá virkjunaraðila upp á 0,328 MUSD.