

Landsnet 21022

LANDSNET

# Holtavörðuheiðarlína 1

Valkostagreining

# Valkostagreining

## Holtavörðuheiðarlína 1

Unnið af: Verkís

Fyrir Landsnet


Dagsetning: 2.12.2021

© Landsnet #21022

HEITI SKÝRSLU:	VALKOSTAGREINING. HOLTAVÖRÐUHEIÐARLÍNA 1.	DREIFING:	<input checked="" type="checkbox"/> OPIN
VERKEFNI:	21146001 Holtavörðuheidiarlína 1 - Umhverfismat	<input type="checkbox"/> LOKUÐ TIL	
SKÝRSLA NR.	Landsnet - 21022	AFURÐAR- AUÐKENNI:	21146- M00019
		<input type="checkbox"/> HÁÐ LEYFI VERKKAUPA	

ÚTGÁFUSAGA:					
ÚTG. NR	DAGS.	HÖFUNDUR	RÝNT AF	SAMP.	ÚTGÁFUSTAÐA
01	2021-12-02	SIAS, HUG, EJ, ÁT	HUG, SIAS	HUG	Lokaútgáfa.

HÖFUNDAR:	VERKEFNISSTJÓRI:
Sigmar A. Steingrímsson, Hugrún Gunnarsdóttir, Einar Jónsson, Áki Thoroddsen.	Hugrún Gunnarsdóttir

UNNIÐ FYRIR:	UNNIÐ AF:
Landsnet	
UMSJÓN:	
Bryndís Skúladóttir	

ÚTDRÁTTUR:
<p>Landsnet hefur áform um lagningu Holtavörðuheidiarlínu 1, sem yrði 220 kV loftlína milli Klafastaða í Hvalfirði að nýju tengivirki á Holtavörðuheidi, alls um 90 km löng leið. Línan er á framkvæmdaáætlun Kerfisáætlunar Landsnets 2020-2029 og áætlað að framkvæmdir hefjist árið 2024. Unnið er að mati á umhverfisáhrifum framkvæmdarinnar og liður í því er að setja fram tillögur um raunhæfa valkosti línunnar, sem lagðir verði fram til umhverfímats. Landsnet hefur í samráði við verkefnaráð Holtavörðuheidiarlínu 1, landeigendur og almenning leitað eftir hugmyndum og ábendingum um línuleiðir. Markmiðið er að vinnan leiði að lokum til skynsamlegrar niðurstöðu um aðalvalkost línunnar. Niðurstaða valkostagreiningar er að alls sjö valkostir Holtavörðuheidiarlínu 1 eru taldir geta náð markmiðum framkvæmdarinnar á fullnægjandi hátt. Greiningin leggur jafnframt grunn að mati á hvar á línuleiðinni mestur ávinningur er af því að samnýta möstur eða leggja nærliggjandi línur í jörð.</p>

LYKILORÐ ÍSLENSK:	LYKILORÐ ENSK:
Valkostagreining, umhverfismat, raforkuflutningur, háspennulína.	Project Alternative Analysis, Environmental Impact Assessment, electricity transmission, transmission line

## Efnisyfirlit

Efnisyfirlit .....	iii
Myndaskrá .....	iii
Töfluskrá .....	iv
<b>1 Inngangur .....</b>	<b>1</b>
<b>2 Valkostagreining .....</b>	<b>2</b>
2.1 Helstu forsendur greiningar .....	2
2.1.1 Kerfisáætlun .....	2
2.1.2 Stefnumörkun stjórnvalda (þingsályktanir 11/144 og 26/148) .....	2
2.1.3 Raftæknilegar takmarkanir .....	3
2.1.4 Náttúruvernd og önnur verndarákvæði .....	3
2.2 Valkostahugmyndir .....	3
2.2.1 Hugmyndir valkosta er varða núverandi línuleið .....	4
2.2.2 Hugmyndir valkosta utan núverandi línuleiðar .....	14
<b>3 Tillögur að valkostum til umhverfismats .....</b>	<b>18</b>
3.1 Hvalfjörður að tengivirki á Holtavörðuheiði .....	20
3.1.1 Meðfram núverandi línuleið .....	20
3.2 Hvalfjarðarsveit .....	20
3.2.1 A1-Bjarnarholtsleið .....	20
3.3 Andakíll og Bæjarsveit .....	22
3.3.1 B1-Andakílsleið .....	22
3.3.2 B2-Bæjarsveitarleið .....	22
3.4 Þverárhlið .....	24
3.4.1 C1-Þverárhliðarleið .....	24
3.4.2 C2-Þverárhliðarleið eystri .....	24
3.5 Norðurárdalur .....	26
3.5.1 D1-Norðurárdalsleið .....	26
3.6 Aðrir valkostir og aðgerðir til mótvægis .....	28
3.6.1 Samnýting mastra .....	28
3.6.2 Jarðstrengir .....	28
3.6.3 Breiðara athugunarsvæði .....	28
<b>4 Svæði og staðir með sérstakt gildi .....</b>	<b>30</b>
<b>5 Aðrar ábendingar úr samráði .....</b>	<b>34</b>
<b>Viðaukar .....</b>	<b>35</b>

## Myndaskrá

<b>Mynd 2.1</b> Yfirlit yfir hugmyndir úr samráði í nálægð við núverandi línuleið. Hugmyndirnar eru merktar nr. 1 til 14. ....	5
Mynd 2.2 Yfirlit yfir hugmyndir úr samráði utan núverandi línuleiðar. Hugmyndirnar eru frá vinstri til hægri: Línuleið vestan Borgarness, línuleið austan Skorradals og línuleið um Kjöl. Hugmynd um að leggja byggðalínuna neðansjávar er ekki sýnd á myndinni. ....	15
Mynd 3.1 Yfirlit yfir svæðisskiptingu fyrir valkosti Holtavöruheiðarlínu A til D. ....	19
Mynd 3.2 Yfirlit yfir tillögur að valkostum Holtavöruheiðarlínu 1 á svæði A, frá Klafastöðum að tengivirki við Vatnshamra. ....	21
Mynd 3.3 Yfirlit yfir tillögur að valkostum Holtavöruheiðarlínu 1 á svæði B, frá Vatnshömrum að Þverárhlið. ....	23
Mynd 3.4 Yfirlit yfir tillögur að valkostum Holtavöruheiðarlínu 1 á svæði C, frá Tungu til Norðurárdals. ....	25

Mynd 3.5	Yfirlit yfir tillögur að valkostum Holtavörðuheiðarlínu 1 á svæði D, um Norðurárdal til tengivirkis á Holtavörðuheiði.....	27
Mynd 3.6	Svæði þar sem lagt er til að athugunarsvæði rannsókna verði breiðara en 150 m.....	29
Mynd 6.1	Áform Landsnets um uppbyggingu byggðalínu samkvæmt Kerfisáætlun 2020-2029. Litur tengivirkja sýnir afhendingargetu eftir styrkingu kerfisins.....	37

## Töfluskrá

Tafla 1.1	Valkostir línuleiðar Holtavörðuheiðarlínu 1 sem lagt er til að teknir verði til umhverfismats. ....	1
Tafla 2.1	Hugmyndir um valkosti vegna umhverfismats Holtavörðuheiðarlínu 1, samkvæmt niðurstöðum samráðs. Númer hugmyndanna hafa tilvísun í Mynd 2.1 (við núverandi línu) og Mynd 2.2 (fjarri núverandi línu).....	4
Tafla 2.2	Greining hugmynda um leið Holtavörðuheiðarlínu 1 í nágrenni núverandi línuleiðar. Númer vísar í staðsetningu á Mynd 2.1 .....	6
Tafla 2.3	Greining hugmynda um leið Holtavörðuheiðarlínu 1 fjarri núverandi línu milli Hvalfjarðar og Holtavörðuheiðar, sem fram komu á samráðsvettvangi. Númer vísar í staðsetningu á Mynd 2.2 .....	16
Tafla 4.1	Ábendingar um svæði og staði sem hafa mikilvægt gildi eða teljast merkilegir og viðbrögð við þeim. ....	31

## 1 Inngangur

Landsnet hefur áform um lagningu Holtavörðuheidarlínu 1, sem yrði 220 kV loftlína milli Klafastaða í Hvalfirði að nýju tengivirki á Holtavörðuheidi, alls um 90 km löng leið. Línan er á framkvæmdaáætlun Kerfisáætlunar Landsnets 2020-2029 og áætlað er að framkvæmdir hefjist árið 2024. Unnið er að mati á umhverfisáhrifum framkvæmdarinnar og liður í því er að setja fram tillögur um raunhæfa valkosti línunnar, sem lagðir verði fram til umhverfismats.

Landsnet hefur í samráði við verkefnaráð Holtavörðuheidarlínu <sup>1</sup>, landeigendur og almenning leitað eftir hugmyndum og ábendingum um línuleiðir. Markmiðið er að vinnan leiði að lokum til skynsamlegrar niðurstöðu um aðalvalkost línunnar, þar sem tekið verði tillit til fjölbreyttra þátta, með hliðsjón af öryggi, umhverfi og efnahag. Í skýrslunni er farið yfir hugmyndir og ábendingar sem fram komu á samráðsvettvangi og þær greindar með hliðsjón af forsendum sem lagðar eru til grundvallar valkostagreiningunni. Greiningin dregur fram tillögur um raunhæfa valkosti Holtavörðuheidarlínu 1.

Niðurstaða valkostagreiningar er að alls sjö valkostir Holtavörðuheidarlínu 1 eru taldir geta náð markmiðum framkvæmdarinnar á fullnægjandi hátt, eru framkvæmanlegir með tilliti til tæknilegra viðmiða, uppfylla viðmið íslenskra stjórnvalda um uppbyggingu raforkuflutningskerfisins og geta stuðlað að lágmarkun umhverfisáhrifa, sjá Tafla 1.1. Að auki leggur greiningin grunn að mati á hvar á línuleiðinni mestur ávinningur er af því að samnýta möstur eða leggja nærliggjandi línur í jörð. Staðsetning slíkra útfærslna liggur ekki fyrir fyrir en síðar í ferlinu þegar mat á áhrifum á landnotkun, sjónrænum áhrifum og öðrum áhrifum liggur fyrir.

**Tafla 1.1** Valkostir línuleiðar Holtavörðuheidarlínu 1 sem lagt er til að teknir verði til umhverfismats.

Valkostur	Hluti línuleiðar	Lýsing valkosti um línuleið
Meðfram núverandi línuleið	Öll línuleiðin	Línuleið fylgi núverandi línuleið frá tengivirki á Klafastöðum í Hvalfjarðarsveit að tengivirki á Holtavörðuheidi.
A1-Bjarnarholtsleið	Í Hvalfjarðarsveit	Línuleið fylgi núverandi Járblendilínu 1 og Norðuráslínum 1 og 2 frá tengivirki á Klafastöðum í átt að Hólmavatni en færi vestan við vatnið til norðurs og sameinaðist núverandi línu skammt norðvestur af Hvalfjarðarvegi.
B1-Andakílsleið	Í Andakíl	Línuleið lægi frá tengivirki við Vatnshamra til austurs á móts við bæinn Vatnshamra og þaðan til norðurs þar sem hún sameinast núverandi línuleið skammt norðan Borgarfjarðarbrautar.
B2-Bæjarsveitarleið	Í Bæjarsveit	Línuleið sveigi til norðausturs frá núverandi línuleið skammt austan við Hvítárbakkaveg, þaðan fyrir holt norðan Langholts og sameinaðist núverandi línuleið skammt sunnan við Hvítá.
C1-Þverárhliðarleið	Í Þverárhlið	Línuleið víki frá núverandi línuleið til norðausturs á móts við bæinn Síðumúlaveggi í átt að Síðufjalli, en þaðan sveigi leiðin til norðurs og liggi í jaðri Norðtunguskógar áður en hún sameinast núverandi línuleið sunnan við Grjótháls.
C2-Þverárhliðarleið eystri	Í Þverárhlið	Línuleið víki frá núverandi línuleið til norðausturs á móts við bæinn Síðumúlaveggi í átt að Síðufjalli, þaðan sveigi leiðin til norðurs og þveri Norðtunguskóg áður en hún sameinast núverandi línuleið sunnan við Grjótháls.
D1-Norðurárdalsleið	Í Norðurárdal	Línuleið, ofarlega í Norðurárdal nálægt Fornu Hvammi, yrði austan við núverandi línu.

<sup>1</sup> Upplýsingar um verkefnaráð Holtavörðuheidarlínu 1 má nálgast á [www.landsnet.is](http://www.landsnet.is)

## 2 Valkostagreining

Mikilvægur þáttur við mat á umhverfisáhrifum er samanburður valkosta. Þeir geta falist í staðsetningu línuleiða, mismunandi mastrategundum, hvort um sé að ræða loftlínu eða jarðstreng og valkostum sem geta falist í breytingum á tilhögun nærliggjandi mannvirkja Landsnets, þar sem vænta má samlegðaráhrifa. Í þessu skyni kallaði Landsnet eftir hugmyndum um valkosti. Þær hugmyndir voru greindar og rökstutt hverjar þeirra geta talist vera raunhæfir valkostir, sem lagðir yrðu fram í umhverfismati framkvæmdarinnar.

Landsnet hefur farið yfir allar hugmyndir sem fram komu á samráðsvettvangi. Í þessari skýrslu er settur fram rökstuðningur fyrir hverjar þeirra geta talist raunhæfir valkostir og gerð tillaga um að verði lagðir fram í umhverfismati. Grundvöllur greiningarinnar byggir á markmiðum framkvæmdarinnar, tæknilegum möguleikum og hvort hugmyndin hafi ávinning umfram aðrar útfærslur, þannig að fyrirséð er að hún geti reynst umhverfislega góður valkostur í mati á umhverfisáhrifum. Ávinningurinn getur verið umhverfis- og samfélagslegur, kostnaður eða öryggissjónarmið. Horft er m.a. til viðmiða og stefnumörkunar í raforkulögum, lögum um náttúruvernd, stefnu stjórnvalda um uppbyggingu flutningskerfisins og lagningu raflína auk stefnu um landsskipulag og skipulagsáætlan. Nánari umfjöllun er um forsendur valkostagreiningar í kafla 2.1 og ítarlegar í viðauka 1.

Safnað var hugmyndum og ábendingum vegna áformaðrar Holtavörðuheiðarlínu 1 um línuleiðir, mastragerðir, jarðstrengsleiðir og um svæði með sérstakt gildi á fundum með verkefnaráði og landeigendum þann 1. og 3. júní 2021 og með opnu samráði í gegnum vefsíðu á vef Landsnets á tímabilinu frá 22. júní til 6. ágúst. Alls bárust 112 hugmyndir og ábendingar í þessari samráðsvinnu. Um 53 ábendingar eða hugmyndir voru um nýjar línuleiðir, mastragerðir eða jarðstrengi. Almennar athugasemdir og ábendingar um svæði sem fólk taldi hafa sérstakt gildi voru um 59 talsins. Í viðauka 2 er samantekt hugmynda sem fram komu á samráðsvettvangi.

### 2.1 Helstu forsendur greiningar

Valkostahugmyndir voru skoðaðar og greindar út frá forsendum sem þarf að taka mið af við ákvarðanir um uppbyggingu flutningskerfisins. Þær forsendur byggja meðal annars á hlutverki Landsnets um að byggja upp öruggt og hagkvæmt raforkukerfi, að valkostur uppfylli markmið framkvæmdar og að tekið sé mið af stefnu stjórnvalda um uppbyggingu flutningskerfis raforku. Að auki þarf að horfa til þess að greiningin nýtist sem grunnur að umhverfismati, en niðurstaða matsins verður að lokum ein forsenda fyrir upplýstri ákvörðun um endanlega tilhögun framkvæmdarinnar.

#### 2.1.1 Kerfisáætlun

Landsnet leggur árlega fram kerfisáætlun sem er áætlun um framtíðaruppbyggingu flutningskerfis raforku. Í framkvæmdaáætlun Kerfisáætlunar Landsnets 2020-2029, sem hefur verið samþykkt af Orkustofnun, liggur fyrir greining á styrkingu meginflutningskerfisins sem sýnir mikilvægi þess að styrkja kerfið milli Hvalfjarðar og að Holtavörðuheiði með 220 kV línu.

#### 2.1.2 Stefnumörkun stjórnvalda (þingsályktanir 11/144 og 26/148)

Þegar um meginflutningskerfi raforku er að ræða, eins og í tilfalli Holtavörðuheiðarlínu 1, skal meginreglan vera sú að notast sé við loftlínu, skv. stefnu stjórnvalda um raflínur. Sé línuleið innan þéttbýlis, innan friðlands eða við flugvöll, skal þó meta hvort rétt sé að nota jarðstrengi á viðkomandi línuleið, eða afmörkuðum köflum hennar.

Í stefnumörkun stjórnvalda eru tilgreind nokkur sjónarmið sem hafa skal að leiðarljósi við uppbyggingu dreifi- og flutningskerfis raforku. Meðal leiðarljósa er að forðast skal röskun á friðlýstum og ósnortnum svæðum, leitast skal við að halda línugötum í lágmarki og nýta núverandi línustæði við lausnir á aukinni flutningsþörf. Þá segir að ekki verði ráðist í línulagnir yfir hálendið.

### 2.1.3 Raftæknilegar takmarkanir

Greining á raforkukerfinu leiðir í ljós að svigrúm til lagningu jarðstrengja í meginflutningskerfinu er lítið. Styrkur flutningskerfisins er þó mismunandi eftir landshlutum og hefur það áhrif á hversu langar jarðstrengslagnir eru mögulegar á hverjum kafla. Styrkurinn ræðst meðal annars af því hversu langt er í næstu orkuvinnslusvæði og flutningsgetu raflína að svæðinu. Af þessum ástæðum er ekki hægt að leggja jarðstreng með 220 kV spennu, eins og Holtavörðuheiðarlínu 1 um langan veg. Meiri möguleikar felast í lágspenntari línunum því slíkar línur er hægt að leggja á lengri köflum í jörð.

### 2.1.4 Náttúruvernd og önnur verndarákvæði

Á áhrifasvæði framkvæmda geta verið svæði og fyrirbæri sem njóta verndar, t.d. hraun og votlendi sem njóta verndar samkvæmt ákvæðum laga um náttúruvernd, eða svæði sem eru á náttúruminjaskrá og njóta ákveðinna takamarkanna eða skilyrða á grunni sömu laga. Þá geta fornminjar, vatnsvernd o.fl. haft áhrif á útfærslu valkosta. Komi til þess að valkostir fari um eða verða í nágrenni við verndarsvæði verður sérstaklega tekið tillit til þess í umhverfismati framkvæmdarinnar og getur þá skipt máli þegar kemur að ákvörðun um aðalvalkost.

## 2.2 Valkostahugmyndir

Á samráðsvettvangi var leitað eftir ábendingum um ákjósanlega línuleið og hvaða svæði væru viðkvæmust fyrir sjónrænum áhrifum.

Hugmyndum um línuleiðir sem fram komu á samráðsvettvangi má skipta í tvo flokka, annars vegar hugmyndir sem tengjast núverandi línuleið Vatnshamralínu 1 og Hrútatungulínu 1, og hins vegar hugmyndir um legu Holtavörðuheiðarlínu 1 fjarri núverandi raflínunum á milli Hvalfjarðar og Holtavörðuheiðar.

Fram komu hugmyndir sem varða útfærslu á lagningu Holtavörðuheiðarlínu 1, annars vegar um lagningu línunnar í jörð og hins vegar sameiningu núverandi línu og nýrrar á einu mastri.

Hugmyndum sem komu fram á samráðsvettvangi hefur verið gefið nafn með tilvísun í örnefni og/eða bæjarheiti, sjá Tafla 2.1. Fjallað er um hugmyndir er varða núverandi línuleið í kafla 2.2.1, um hugmyndir að línuleiðum fjarri núverandi línu í kafla 2.2.2 og ábendingar um svæði með sérstakt gildi í kafla 4. Yfirlit yfir allar hugmyndir og ábendingar sem fram komu og viðbrögð við þeim er að finna í viðauka 2.

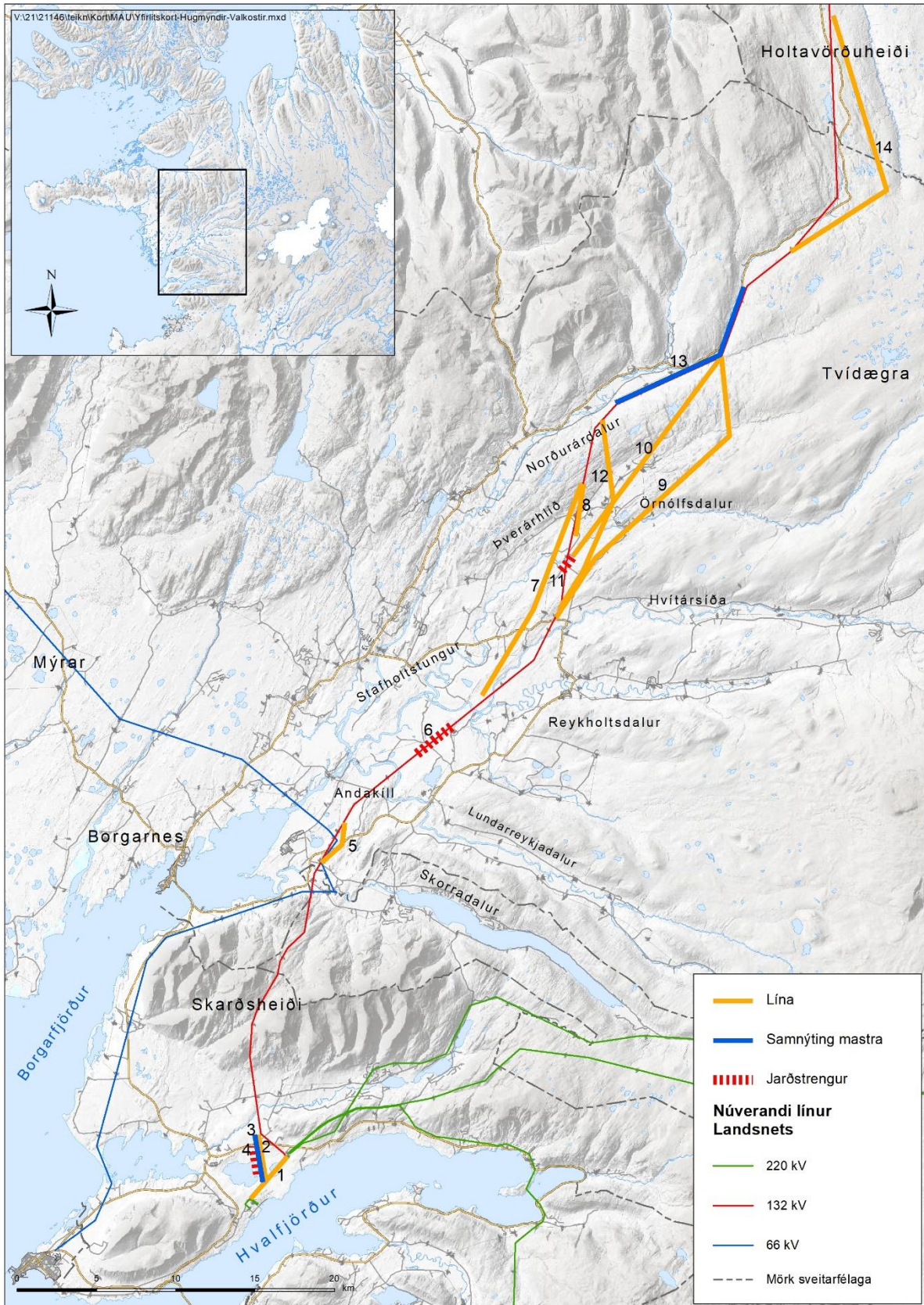


**Tafla 2.1** Hugmyndir um valkosti vegna umhverfismats Holtavörðuheidiarlínu 1, samkvæmt niðurstöðum samráðs. Númer hugmyndanna hafa tilvísun í Mynd 2.1 (við núverandi línu) og Mynd 2.2 (fjarri núverandi línu).

	Staðsetning	Nr.	Hugmynd að raflínu	Flutningsvirki
Í nálægð við núverandi línuleið	Hvalfjarðarsveit	1	Klafastaðir - Brennimelur	Lína
		2	Klafastaðir – Svínadalur	Lína
		3	Galtarholt	Jarðstrengur
		4	Galtarholt	Samnýting mastra
	Borgarbyggð	5	Vatnshamrar	Lína
		6	Bæjarsveit	Jarðstrengur
		7	Hvítá -Gunnlaugsstaðir	Lína
		8	Norðtunguskógur	Lína
		9	Síðumúlaveggir - Krókur	Lína
		10	Norðtungu – Krókur	Lína
		11	Guðnabakki- jarðstrengur	Jarðstrengur
		12	Síðumúlaveggir – Hafþórsstaðir	Lína
	Borgarbyggð/Norðurland vestra	13	Hafþórsstaðir – Forni -Hvammur	Samnýting mastra
Utan núverandi línuleiðar	Borgarbyggð	14	Vestan Borgarness	Lína
	Öll sveitarfélög á núverandi línuleið	15	Austan Skorradals	Lína
	Nokkur sveitarfélög/miðhálandi	16	Um Kjöl	Lína
	Lína neðansjávar meðfram landinu	17	Meðfram landinu	Strengur neðan sjávar

## 2.2.1 Hugmyndir valkosta er varða núverandi línuleið

Á vettvangi samráðsins voru settar fram all margar hugmyndir um að Holtavörðuheidiarlína 1 víki á köflum frá núverandi línu, sjá Mynd 3.1 og viðauka 2. Einnig voru settar fram hugmyndir um hvar ætti að leggja línuna í jörð eða að setja línurnar á eitt mastur, þ.e. samnýta háspennumöstur á kafla línunnar. Tafla 2.2 lýsir hugmyndunum og niðurstöðu greiningar á raunhæfi þeirra með hliðsjón af viðmiðum sem skýrð eru í kafla 2.1. Í töflunni kemur fram hvort fyrirhugað er að vinna áfram með viðkomandi hugmynd sem valkost í umhverfismati.



**Mynd 2.1** Yfirlit yfir hugmyndir úr samráði í nálægð við núverandi línuleið. Hugmyndirnar eru merktar nr. 1 til 14.

**Tafla 2.2** Greining hugmynda um leið Holtavörðuheidarlínu 1 í nágrenni núverandi línuleiðar. Númer vísar í staðsetningu á Mynd 2.1

Nr.	Landsvæði	Hugmynd um valkost	Lýsing á hugmynd	Greining og rökstuðningur	Niðurstaða
1	Hvalfjarðarsveit	Klafastaðir - Brennimelur	Línuleið fylgi núverandi Járblendilínu 1 og Norðuráslínunum 1 og 2 frá Klafastöðum að Brennimel og núverandi línuleið Vatnshamralínu 1 norður.  Skoða þverun Laxár í Leirársveit.	<ul style="list-style-type: none"> <li>Núverandi línunum verði fylgt. Fellur að stefnu stjórnvalda um að leitast sé við að halda línugötum í lágmarki (mannvirkjabelti).</li> <li>Stækka þarf hólmann í Hólmavatni með landfyllingu til að koma þar fyrir mastri, sem gæti verið tæknilega erfitt.</li> <li>Við tengivirki á Klafastöðum og Brennimel koma saman nokkrar raflínur. Með nýrri línu aukast sjónræn áhrif mannvirkjanna og samlegðaráhrif línumannvirkja.</li> </ul>	<ul style="list-style-type: none"> <li>Unnið verður áfram með hugmyndina en hún fellur að þeim kosti að fylgja núverandi línuleið um Brennimel, sjá kafla 3.1.1.</li> <li>Á þeim kafla sem valkosturinn nær til þarf að bera saman umhverfisáhrif línuleiðarinnar og valkost A1-Bjarnarholtsleið, sjá kafla 3.2.1.</li> <li>Hugað verður að staðsetningu þverunar á Laxá í Leirársveit með tilliti til veiðistaða í ánni. Athugunarsvæði vegna rannsókna á beinum áhrifum línuframkvæmda er skilgreint 150 m í hvora átt frá raflínunni. Lagt er til að athugunarsvæði rannsókna verði breiðara á þessu svæði, sjá kafla 3.6.3.</li> </ul>
2	Hvalfjarðarsveit	Klafastaðir - Svinadalur	Línuleið verði vestan við núverandi línu og liggi frá Klafastöðum í norður. Sameinist núverandi línuleið norðan við Hvalfjarðarveg.  Skoða þverun Laxár í Leirársveit.	<ul style="list-style-type: none"> <li>Stytttri leið en núverandi línuleið og einfaldari í framkvæmd en að fara yfir Hólmavatn. Ný línugata að hluta en stytttri leið og færri möstur.</li> <li>Samræmist ekki stefnu stjórnvalda um að halda línugötum í lágmarki.</li> <li>Við tengivirki á Klafastöðum koma saman nokkrar raflínur. Með nýrri línu aukast sjónræn áhrif mannvirkjanna og samlegðaráhrif línumannvirkja.</li> </ul>	<ul style="list-style-type: none"> <li>Unnið verður áfram með hugmyndina sem valkost A1-Bjarnarholtsleið, sjá kafla 3.2.1.</li> <li>Á þeim kafla sem valkosturinn nær til þarf að bera saman umhverfisáhrif línuleiðarinnar og valkost meðfram núverandi línuleið frá Klafastöðum um Brennimel, sbr. kafla 3.1.1.</li> <li>Við nánari hönnun valkostar þarf að skoða mögulegar útfærslur á þann veg að línán fari sem fjarst húsum.</li> <li>Hugað verður að staðsetningu þverunar á Laxá í Leirársveit með tilliti til veiðistaða í ánni.</li> </ul>

Nr.	Landsvæði	Hugmynd um valkost	Lýsing á hugmynd	Greining og rökstuðningur	Niðurstaða
3	Hvalfjarðarsveit	Galtarholt, Hvalfjarðarsveit	Ný lína fari í jörð frá Katanesi og norður fyrir Hvalfjarðarveg.	<ul style="list-style-type: none"> <li>Greining á raforkukerfinu leiðir í ljós að hámarks lengd 220 kV jarðstrengja á allri leiðinni milli Klafastaða og Blöndu er mjög takmörkuð og meiri ávinningur felst í að setja lágspennari línur í jörðu (möguleikar á lengri köflum). Meginregla í stefnu stjórnvalda um raflínur segir að meginflutningskerfið skuli byggja sem loftlínur. Sé línuleið innan þéttbýlis, innan friðlands eða við flugvöll, skal þó meta hvort rétt sé að nota jarðstrengi. Svæðið sem hugmyndin nær til fellur ekki undir viðmið stefnunnar.</li> </ul>	Ekki lagt fram sem valkostur.
4	Hvalfjarðarsveit	Galtarholt, Hvalfjarðarsveit	Sameina nýja línu og núverandi línu á möstur meðfram Galtarholti og norður fyrir Hvalfjarðarveg.	<ul style="list-style-type: none"> <li>Línuleiðin er í samræmi við stefnu stjórnvalda um að nýta núverandi línustæði við lausnir á aukinni flutningsþörf ef aðstæður leyfa, með endurbyggingu og/eða spennuhækkun, fjölgun eða stækkun leiðara á línunum eða öðrum þekktum aðferðum.</li> <li>Við tengivirki á Klafastöðum koma saman nokkrar raflínur. Með nýrri línu aukast sjónræn áhrif mannvirkjanna og samlegðaráhrif línumannvirkja.</li> </ul>	Í umhverfismati verður lagt mat á hvar á línuleiðinni sjónrænn ávinningur og annar ávinningur verður mestur af því að annað hvort samnýta möstur eða leggja nærliggjandi línur í jörðu. Staðsetning kafla þar sem tillögur af þessu tagi verða lagðir fram munu byggja á mati á sjónrænum áhrifum og öðrum áhrifum, samhliða því að litið er til ábendinga sem fram komu í samráði, sjá kafla 3.6.



Nr.	Landsvæði	Hugmynd um valkost	Lýsing á hugmynd	Greining og rökstuðningur	Niðurstaða
5	Andakíll að Þverárhlíð	Vatnshamarar	Holtavörðuheidiarlína fari austan við Vatnshamra.	<ul style="list-style-type: none"> <li>Við tengivirknið á Vatnshömrum koma saman nokkrar raflínur. Með nýrri línu aukast sjónræn áhrif mannvirkjanna og samlegðaráhrif línumannvirkja.</li> </ul>	<ul style="list-style-type: none"> <li>Unnið verður áfram með hugmyndina, sbr. valkost B1-Andakílsleið, sjá kafla 3.3.1.</li> <li>Á þeim kafla sem valkosturinn nær til þarf að bera saman umhverfisáhrif línuleiðarinnar og valkost meðfram núverandi línuleið.</li> <li>Í umhverfismati verður lagt mat á hvar á línuleiðinni sjónrænn ávinningur og annar ávinningur verður mestur af því að annað hvort samnýta möstur eða leggja nærliggjandi línur í jörðu. Staðsetning kafla þar sem tillögur af þessu tagi verða lagðir fram munu byggja á mati á sjónrænum áhrifum og öðrum áhrifum, samhliða því að litið er til ábendinga sem fram komu í samráði, sjá kafla 3.6.</li> </ul>
6	Andakíll að Þverárhlíð	Bæjarsveit	Lína í jörð nærri viðkvæmum þéttbýliskjörnum eins og t.d. Bæjarsveit.	<ul style="list-style-type: none"> <li>Greining á raforkukerfinu leiðir í ljós að hámarkslengd 220 kV jarðstrengja á allri leiðinni milli Klafastaða og Blöndu er mjög takmörkuð og meiri ávinningur felst í að setja lágspennitari línur í jörðu (möguleikar á lengri köflum). Meginregla í stefnu stjórnvalda um raflínur segir að meginflutningskerfið skuli byggja sem loftlínur. Sé línuleið innan þéttbýlis, innan friðlands eða við flugvöll, ber að meta jarðstreng. Svæðið sem hugmyndin nær til fellur ekki undir viðmið stefnunnar.</li> </ul>	<p>Ekki lagt fram sem valkostur.</p> <p>Komið verður til móts við sjónarmið sem sett eru fram með hugmyndinni, sbr. tillögu að valkosti B2-Bæjarsveitarleið, sjá kafla 3.3.</p>

Nr.	Landsvæði	Hugmynd um valkost	Lýsing á hugmynd	Greining og rökstuðningur	Niðurstaða
7	Andakíll að Þverárhlið	Hvítá - Gunnlaugsstaðir	Línuleiðin liggir vestan við núverandi línuleið frá Svarthöfða og inn að Þverárhlið.	<ul style="list-style-type: none"> <li>Línan yrði um 1 km styttri en leið meðfram núverandi línu.</li> <li>Þverar Hvítá á færri stöðum en núverandi lína.</li> <li>Liggur hærra í landi en lína meðfram núverandi leið. Líklegt til að fela í sér meiri sýnileika.</li> <li>Fjarlægð frá aðliggjandi byggð ekki minni en meðfram núverandi leið.</li> <li>Línuleiðin er ekki líkleg til að hafa umhverfislegan ávinning umfram núverandi línuleið og liggur nálægt bæjarhúsum.</li> <li>Hugmyndin vísar talsvert frá núverandi línuleið. Til yrðu tvö nokkuð aðskilin mannvirkjabelti á alllöngum kafla sem er ekki í anda stefnu stjórnvalda um að leitast sé við að halda línugötum í lágmarki.</li> </ul>	Ekki lagt fram sem valkostur.

Nr.	Landsvæði	Hugmynd um valkost	Lýsing á hugmynd	Greining og rökstuðningur	Niðurstaða
8	Þverárhlið	Norðtungu-skógur	Núverandi línuleið.	<ul style="list-style-type: none"> <li>Ljóst að núverandi línuleið liggur nálægt bæjarstæðum og aukin sjónræn samlegðaráhrif línumannvirkja verða með tilkomu nýrrar línu.</li> </ul>	<ul style="list-style-type: none"> <li>Unnið verður áfram með hugmyndina. Hún fellur að valkosti um að leggja nýja línu meðfram þeirri sem fyrir er, sjá kafla 3.1.1.</li> <li>Við nánari hönnun valkostar þarf að skoða mögulegar útfærslur á þann veg að línan fari sem fjærst húsum.</li> <li>Bera þarf saman umhverfisáhrif línuleiðarinnar og annarra valkosta í Þverárhlið: C2-Þverárhliðarleið og C3-Þverárhliðarleið eystri.</li> <li>Í umhverfismati verður lagt mat á hvar á línuleiðinni sjónrænn ávinningur og annar ávinningur verður mestur af því að annað hvort samnýta möstur eða leggja nærliggjandi línur í jörðu. Staðsetning kafla þar sem tillögur af þessu tagi verða lagðir fram munu byggja á mati á sjónrænum áhrifum og öðrum áhrifum, samhliða því að litið er til ábendinga sem fram komu í samráði, sjá kafla 3.6.</li> </ul>

Nr.	Landsvæði	Hugmynd um valkost	Lýsing á hugmynd	Greining og rökstuðningur	Niðurstaða
9	Þverárhlið	Síðumúlaveggir – Krókur	Línuleið austan Stafholtstungna og Þverárhliðar.	<ul style="list-style-type: none"> <li>Hugmyndin sem sett var fram er óljós því textalýsing og leið á korti fóru ekki saman. Hér er skoðuð möguleg útfærsla á hugmyndinni, þannig að línan verði leidd með hliðum Síðufjalls í Þverárhlið og þaðan til norðurs upp á Holtavörðuheidi.</li> <li>Línuleið yrði um 1-2 km styttri en núverandi línuleið.</li> <li>Fer um byggð og nærri húsum.</li> <li>Hugmyndin víkur umtalsvert frá núverandi línuleið. Til verða tvö mannvirkjabelti á löngum kafla sem er ekki í anda stefnu stjórnvalda um að leitast sé við að halda línugötum í lágmarki. Línuleiðin fer um óraskað land austan við byggðina í Þverárhlið og um jaðar miðhálandisins og Arnarvatnsheiðar, sem er á náttúruminjaskrá.</li> <li>Hugmyndin að valkosti er ekki líkleg til að ná þeim ávinningi að lágmarka áhrif á byggð.</li> </ul>	<p>Ekki lagt fram sem valkostur.</p> <p>Komið verður til móts við sjónarmið sem sett eru fram með hugmyndinni, sbr. valkostir C1-Þverárhliðarleið og C2-Þverárhliðarleið eystri, sjá kafla 3.4.</p>
10	Þverárhlið	Norðtunga - Krókur	Línuleið frá Þverárhlið að Króki og austan við núverandi línu.	<ul style="list-style-type: none"> <li>Hugmyndin sem sett er fram víkur töluvert frá núverandi línuleið. Tvö mannvirkjabelti verða á allöngum kafla sem er ekki í anda stefnu stjórnvalda um að leitast sé við að halda línugötum í lágmarki.</li> <li>Fer um byggð og nærri húsum.</li> <li>Með nýrri línu aukast sjónræn áhrif mannvirkjanna í Þverárhlið og samlegðaráhrif línumannvirkja. Skoða má hvernig nýrri línu verður best fyrir komið austan við núverandi línu þannig að hún liggi fjær byggð á svæðinu, sem gangi þó ekki eins langt og hugmynd nr. 9 gerir ráð fyrir.</li> </ul>	<p>Ekki lagt fram sem valkostur.</p> <p>Komið verður til móts við sjónarmið sem sett eru fram með hugmyndinni, sbr. valkostir C1-Þverárhliðarleið og C2-Þverárhliðarleið eystri, sjá kafla 3.4.</p>

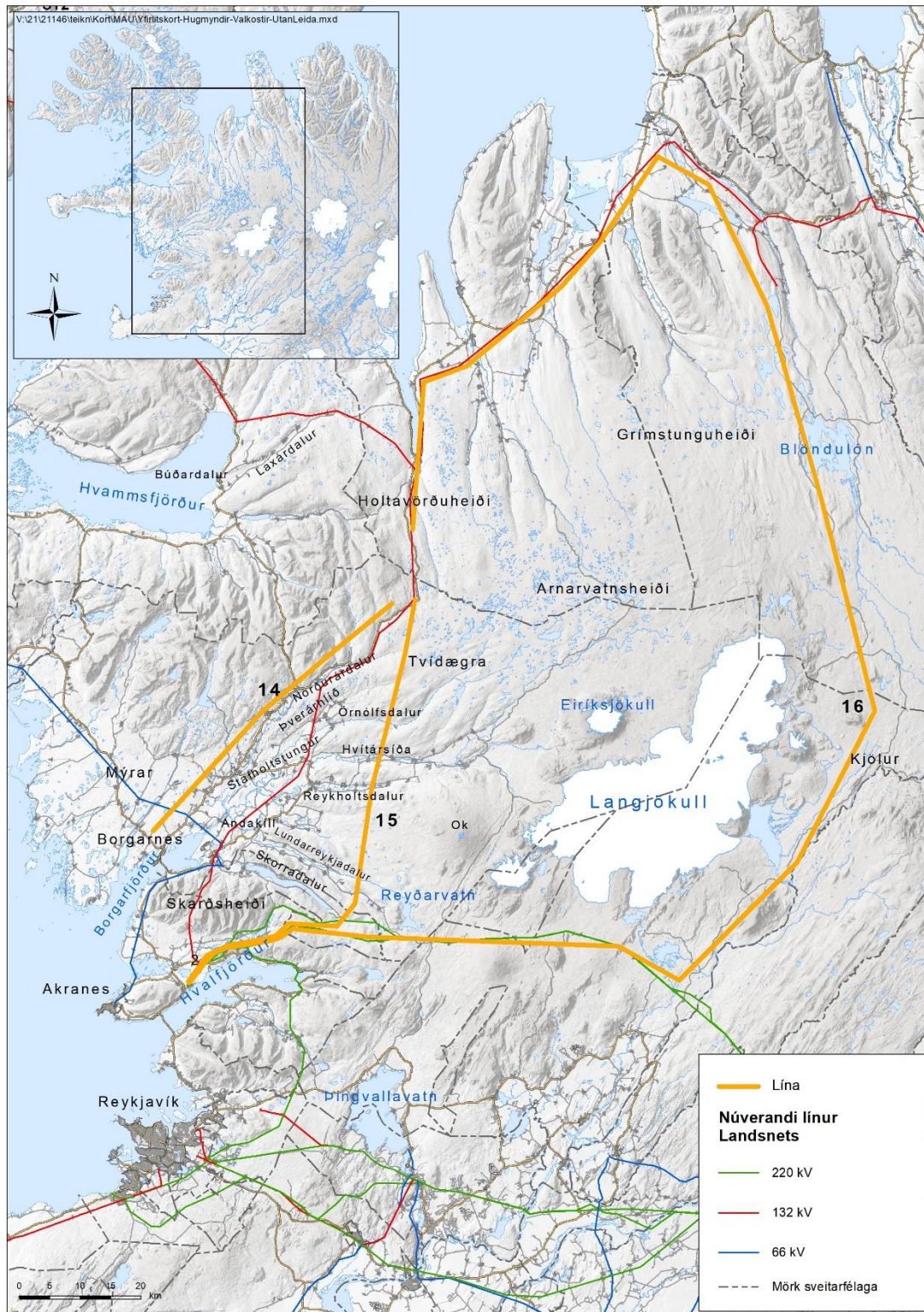


Nr.	Landsvæði	Hugmynd um valkost	Lýsing á hugmynd	Greining og rökstuðningur	Niðurstaða
11	Þverárhlið	Guðnabakki-jarðstrengur	Línan fari í jarðstreng um land Guðnabakka.	<ul style="list-style-type: none"> <li>Greining á raforkukerfinu leiðir í ljós að hámarks lengd 220 kV jarðstrengja á allri leiðinni milli Klafastaða og Blöndu er mjög takmörkuð og meiri ávinningur felst í að setja lágsþenntari línur í jörðu (möguleikar á lengri köflum). Meginregla í stefnu stjórnvalda um raflínur segir að meginflutningskerfið skuli byggja sem loftlínur. Sé línuleið innan þéttbýlis, innan friðlands eða við flugvöll, ber að meta jarðstreng. Svæðið sem hugmyndin nær til fellur ekki undir viðmið stefnunnar.</li> </ul>	<p>Ekki lagt fram sem valkostur.</p> <p>Komið verður til móts við sjónarmið sem sett eru fram með hugmyndinni, sbr. valkostir C1-Þverárhliðarleið og C2-Þverárhliðarleið eystri, sjá kafla 3.4.</p>
12	Þverárhlið	Síðumúlaveggir - Hafþórsstaðir	Línuleið talsvert austar en núverandi lína yfir Grjótháls.	<ul style="list-style-type: none"> <li>Hugmyndin sem sett er fram víkur allnokkuð frá núverandi línuleið. Tvö mannvirkjabelti verða á kafla sem er ekki í anda stefnu stjórnvalda um að leitast sé við að halda línugötum í lágmarki.</li> <li>Með nýrri línu aukast sjónræn áhrif mannvirkjanna í Þverárhlið og samlegðaráhrif línumannvirkja. Skoða má hvernig nýrri línu verður best fyrir komið austan við núverandi línu þannig að hún liggji fjær byggð á svæðinu, sem gangi þó ekki eins langt og hugmynd nr. 9 gerir ráð fyrir.</li> </ul>	<p>Ekki lagt fram sem valkostur.</p> <p>Komið verður til móts við sjónarmið sem sett eru fram með hugmyndinni, sbr. valkostir C1-Þverárhliðarleið og C2-Þverárhliðarleið eystri, sjá kafla 3.4.</p>
13	Norðurárdalur	Hafþórsstaðir – Forni Hvammur	Nýjar og eldri línur fari á sömu möstur um Norðurárdal. Sjónarmið um að nýta land betur.	<ul style="list-style-type: none"> <li>Í umhverfismati er fyrirhugað að vinna mat á sjónrænum áhrifum og samlegðaráhrifum nýrrar línu með núverandi háspennulínu. Metið verður hvar á línuleiðinni sjónrænn ávinningur og annar ávinningur verður mestur af því m.a. að samnýta möstur.</li> </ul>	<p>Í umhverfismati verður lagt mat á hvar á línuleiðinni sjónrænn ávinningur og annar ávinningur verður mestur af því að annað hvort samnýta möstur eða leggja nærliggjandi línur í jörðu. Staðsetning kafla þar sem tillögur af þessu tagi verða lagðir fram munu byggja á mati á sjónrænum áhrifum og öðrum áhrifum, samhliða því að litið er til ábendinga sem fram komu í samráði, sjá kafla 3.6.</p>

Nr.	Landsvæði	Hugmynd um valkost	Lýsing á hugmynd	Greining og rökstuðningur	Niðurstaða
14	Holtavörðuheidi	Holtavörðuheidi	Línuleið á Holtavörðuheidi sem liggur austan við núverandi línu og þverar þjóðveginn sjaldnar en núverandi lína gerir. Bent er á að mögulega verði þjóðvegurinn lagður á öðrum stað en nú er.	<ul style="list-style-type: none"> <li>Hugmyndin sem sett er fram víkur nokkuð frá núverandi línuleið, en það er stefna stjórnvalda að leitast sé við að halda línugötum í lágmarki.</li> <li>Línuleiðin samkvæmt hugmyndinni verður í ríkari mæli innan marka miðhálandis Íslands og Arnarvatnsheiðar en núverandi lína gerir. Það er stefna stjórnvalda varðandi uppbyggingu flutningskerfisins að forðast beri að raska friðlýstum svæðum.</li> <li>Með nýrri línu aukast sjónræn áhrif og samlegðaráhrif línumannvirkja, sem í þessu tilfalli verða á viðkvæmu svæði. Það er ekki sjáanlegur umhverfislegur ávinningur af þessum valkosti umfram núverandi línu.</li> </ul>	<p>Ekki lagt fram sem valkostur.</p> <p>Samráð við Vegagerðina er hafið og verður línuleiðin skoðuð með fyrirhugaða vegagerð í huga.</p>

### 2.2.2 Hugmyndir valkosta utan núverandi línuleiðar

Á vettvangi samráðsins voru settar fram hugmyndir að leið Holtavörðuheidarlínu 1 sem víki verulega frá núverandi línuleið milli Hvalfjarðar og Holtavörðuheidar, sjá viðauka 2. Fram kom hugmynd að línuleið vestan Borgarness, austan Skorradals og um Kjöl sem tengdist nýju tengivirki á Holtavörðuheidi úr norðri, sjá Mynd 2.2. Þá kom fram hugmynd um að leggja byggðalínuna neðansjávar meðfram landinu. Tafla 2.3 lýsir hugmyndunum og niðurstöðu greiningar á raunhæfi þeirra með hliðsjón af viðmiðum sem skýrð eru í viðauka 1. Í töflunni kemur fram hvort fyrirhugað er að vinna áfram með viðkomandi hugmynd sem valkost í umhverfismati.



**Mynd 2.2** Yfirlit yfir hugmyndir úr samráði utan núverandi línuleiðar. Hugmyndirnar eru frá vinstri til hægri: Línuleið vestan Borgarness, línuleið austan Skorradals og línuleið um Kjöl. Hugmynd um að leggja byggðalínuna neðansjár er ekki sýnd á myndinni.

**Tafla 2.3** Greining hugmynda um leið Holtavörðuheidarlínu 1 fjarri núverandi línu milli Hvalfjarðar og Holtavörðuheidar, sem fram komu á samráðsvettvangi. Númer vísar í staðsetningu á Mynd 2.2

Nr.	Hugmynd um valkost	Lýsing á hugmynd	Greining	Niðurstaða
14	Línuleið vestan Borgarness	Línuleið vestan Þjóðveggar 1, til norðausturs frá Borgarnesi, vestur fyrir Bifröst og þaðan áfram til norðausturs upp á Holtavörðuheidi.	<ul style="list-style-type: none"> <li>Eins og hugmyndin er sett fram endar línan skammt norðan þéttbýlisins í Borgarnesi. Vandséð er hvernig tengja má þann enda við Klafastaði öðruvísi en með jarð- eða sæstreng. Strengur um langan veg er ekki tæknilega mögulegur því samkvæmt greiningu á raforkukerfinu er hámarkslengd 220 kV jarðstrengja mjög takmörkuð á allri leiðinni milli Klafastaða og Blöndu. Meiri ávinningur getur falist í að setja lágsþennitari línur í jörðu (möguleikar á lengri köflum).</li> <li>Takmarkanir á landnotkun vegna verndar eru meiri en í nágrenni núverandi línuleiðar.</li> <li>Stefna stjórnvalda varðandi uppbyggingu flutningskerfisins er að forðast beri að raska friðlýstum svæðum, leitast sé við að halda línugötum í lágmarki (mannvirkjabelti).</li> <li>Línuleiðin hefur ekki augljósa kosti umfram núverandi línuleið.</li> </ul>	Ekki lagt fram sem valkostur.
15	Línuleið austan Skorradals	Línuleið frá Hvalfirði, norðan Brennimels um Svínadal, þaðan austur fyrir Skorradalsvatn til norðurs og norðausturs upp á Holtavörðuheidi.	<ul style="list-style-type: none"> <li>Þessi hugmynd leiðir af sér að línuleið sem liggur fjarri tengingu svæðisflutningskerfisins á Vesturlandi við meginflutningskerfið (Vatnshamra). Leiðin styður því ekki við framtíðarþróun svæðisflutningskerfisins.</li> <li>Útfærslan er í raun allt annað verkefni en það sem Landsnet leggur upp með varðandi Holtavörðuheidarlínu 1. Hugmyndin uppfyllir ekki markmið um bætt afhendingaröryggi á Vesturlandi.</li> <li>Takmarkanir á landnotkun vegna verndar eru meiri en í nágrenni núverandi línuleiðar.</li> <li>Fyrirséð er að erfitt verður að þvera Reykholtisdal og fara yfir þetta byggð. Línuleið yrði í jaðri Arnarvatnsheiðar, sem er á náttúruminjaskrá. Stefna stjórnvalda varðandi uppbyggingu flutningskerfisins er að forðast beri að raska friðlýstum svæðum.</li> <li>Hugmyndin leiðir af sér tvö mannvirkjabelti háspennulína. Stefna stjórnvalda er að leitast sé við að halda línugötum í lágmarki (mannvirkjabelti).</li> </ul>	Ekki lagt fram sem valkostur.



Nr.	Hugmynd um valkost	Lýsing á hugmynd	Greining	Niðurstaða
16	Línuleið um Kjöl	Línuleið frá Klafastöðum í Hvalfirði meðfram Sultartangalínu 3 og norður fyrir Gullfoss, meðfram vegi yfir Kjöl og að stöðvarhúsi Blönduvirkjunar. Þaðan verði línan lögð meðfram núverandi háspennulínu um Húnavatnshrepp, Húnaþing vestra og upp á Holtavörðuheidi.	<ul style="list-style-type: none"> <li>• Þessi leið liggur fjarri tengingu svæðisflutningskerfisins á Vesturlandi við meginflutningskerfið (Vatnshamra). Leiðin styður því ekki við framtíðarþróun svæðisflutningskerfisins.</li> <li>• Útfærslan er í raun allt annað verkefni en það sem Landsnet leggur upp með varðandi Holtavörðuheidiarlínu 1. Hugmyndin uppfyllir ekki markmið um bætt afhendingaröryggi á Vesturlandi.</li> <li>• Samkvæmt hugmyndinni verður línan innan hálandismarka, en skv. stefnu stjórnvalda um uppbyggingu flutningskerfisins á ekki leggja nýjar línur um hálendið.</li> <li>• Takmarkanir á landnotkun vegna verndar eru meiri en í nágrenni núverandi línuleiðar.</li> <li>• Stefna stjórnvalda varðandi uppbyggingu flutningskerfisins er að forðast beri að raska friðlýstum svæðum og að standa skuli vörð um óbyggð víðerni landsins.</li> <li>• Línuleið samkvæmt hugmyndinni leiðir af sér tvö mannvirkjabelti háspennulína. Stefna stjórnvalda er að leitast sé við að halda línugötum í lágmarki (mannvirkjabelti).</li> <li>• Ólíklegt er að hugmyndin falli að áherslum landsskipulagsstefnu um verndun víðerna og náttúrugæða á miðhálendi Íslands.</li> </ul>	Ekki lagt fram sem valkostur.
17	Hringtenging neðansjárvar	Hugmynd er um að leggja byggðalínuna neðansjárvar meðfram landinu. Þvertengja þó ef til vill Vestfjarðarkjálka, Reykjanes og Snæfellsnes.	<ul style="list-style-type: none"> <li>• Hugmyndin gerir ráð fyrir sæstreng um langan veg, sem ekki er fordæmi fyrir varðandi lagningu byggðalínu með háspennu.</li> <li>• Samkvæmt greiningu á raforkukerfinu er hámarks lengd 220 kV jarðstrengja mjög takmörkuð á allri leiðinni milli Klafastaða og Blöndu. Sæstrengir lúta sömu lengdartakmörkunum og jarðstrengir og því ekki hægt að leggja sæstreng um langan veg. Þetta er því tæknilega óraunhæf hugmynd.</li> <li>• Jafnstraumstenging er óraunhæf lausn, mikið flækjustig og í heiminum er óþekkt að nota jafnstraumstengingar með þessum hætti.</li> <li>• Ótíltæki sæstrengja (þ.e. sá hluti tímans sem hann er úr rekstri vegna bilana) er mun meira en jarðstrengja. Viðgerð á sæstreng kallar á aðkomu sérhæfðs kapalskips, leita þarf lags þegar veðuraðstæður eru hagstæðar svo hægt sé að gera við sæstreng.</li> </ul>	Ekki lagt fram sem valkostur

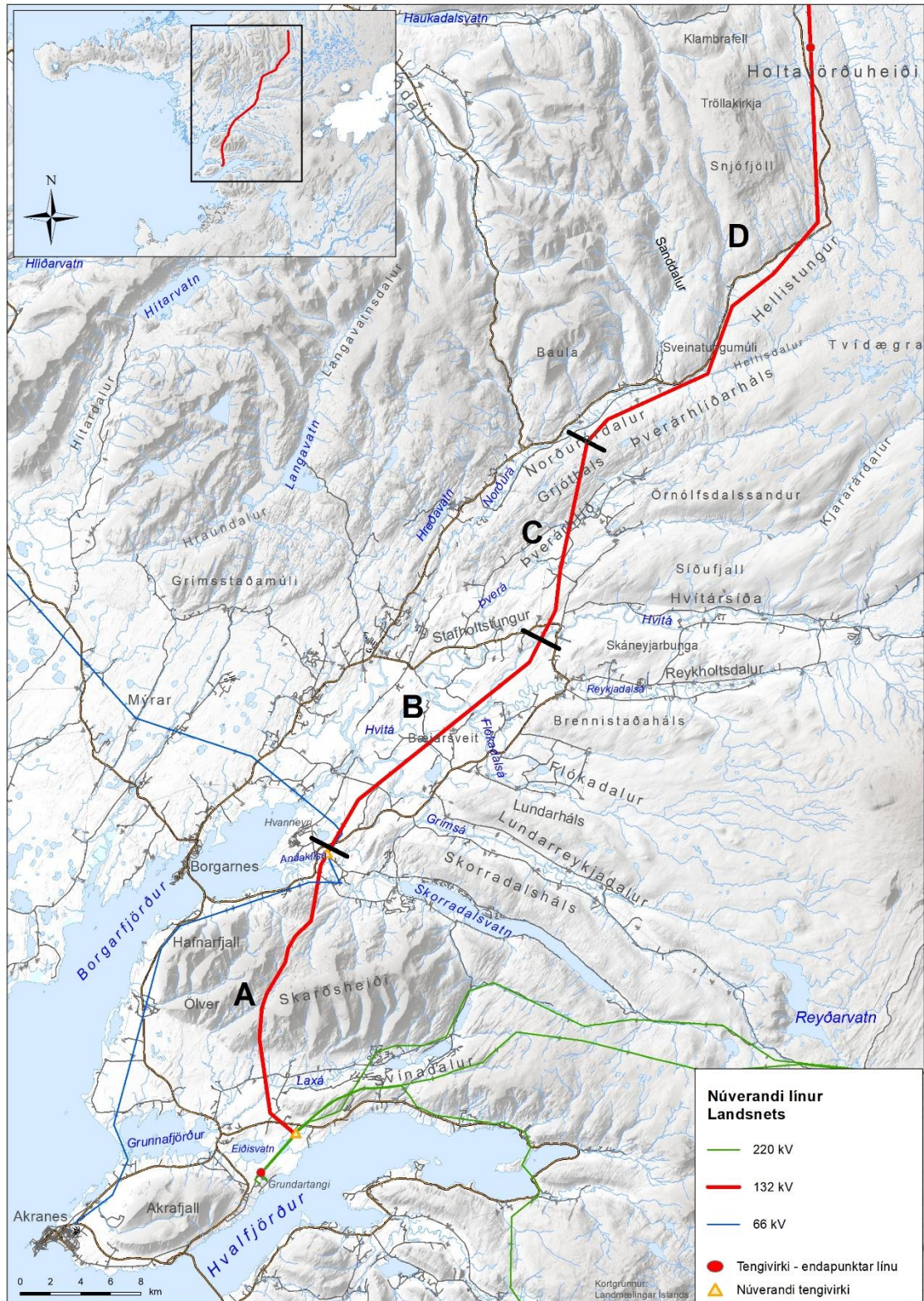
### 3 Tillögur að valkostum til umhverfismats

Samkvæmt lögum um umhverfismat framkvæmda og áætlana skal í umhverfismatsskýrslu setja fram lýsingu og mat á raunhæfum valkostum. Raunhæfi valkosta þarf að skoða m.a. út frá því hvort þeir eru til þess fallnir að geta náð markmiðum framkvæmdarinnar. Í tilfalli framkvæmda vegna háspennulína er einnig nauðsynlegt að meta raunhæfi með hliðsjón af viðmiðum íslenskar stjórnvalda um uppbyggingu raforkuflutningskerfisins og eftir atvikum tæknilegra takmarkana, eins og gert hefur verið við greiningu á hugmyndum sem fram komu á samráðsvettvangi.

Lagningu háspennulínu milli Hvalfjarðar og Holtavörðuheiðar eru settar skorður. Á suðurhluta svæðisins er t.d. friðlýst svæði við Hvanneyri og ósa Andakílsár og þegar norðar dregur afmarkast svæðið af hálendinu vestan Norðurárdals og Holtavörðuheiðar og að austan er verndarsvæði á Arnarvatnsheiði.

Valkostir Holtavörðuheiðarlínu 1, sem lagt er til að teknir verði til umhverfismats, fylgja í meginatriðum núverandi byggðalínu úr Hvalfjarðarsveit norður á Holtavörðuheiði. Niðurstaða valkostagreiningar er að sjö valkostir Holtavörðuheiðarlínu eru taldir raunhæfir. Kostirnir eru líklegir til að ná markmiðum framkvæmdarinnar á fullnægjandi hátt, eru framkvæmanlegir með tilliti til tæknilegra og efnahagslegra viðmiða og uppfylla viðmið íslenskra stjórnvalda um uppbyggingu raforkuflutningskerfisins.

Hér verður lýst nánar þeim valkostum Holtavörðuheiðarlínu 1 sem lagt er til að teknir verði til umhverfismats. Línuleiðin er löng og hefur henni því verið skipt í fjóra kafla: A, B, C, og D, sjá Mynd 3.1. Valkostir Holtavörðuheiðarlínu 1 taka mið af þeirri skiptingu.



Mynd 3.1 Yfirlit yfir svæðisskiptingu fyrir valkosti Holtavörðuheiðarlínu A til D.



### 3.1 Hvalfjörður að tengivirki á Holtavörðuheiði

Settur er fram valkostur sem felur í sér samfellda leið Holtavörðuheiðarlínu 1 milli tengivirkis á Klafastöðum í Hvalfjarðarsveit að tengivirki á Holtavörðuheiði. Á samráðsvettvangi komu fram sjónarmið um að ekki sé augljós betri kostur fyrir nýja línu en að leggja hana með núverandi línuleið. Einnig að ásættanlegt sé að línan verði við hlið þeirrar sem nú er.

#### 3.1.1 Meðfram núverandi línuleið

Valkostur línuleiðar er að núverandi línuleið verði fylgt frá tengivirki á Klafastöðum í Hvalfjarðarsveit að tengivirki á Holtavörðuheiði, sjá Mynd 3.2. Góð rekstrarreynsla er af núverandi línu. Fyrirséð er að á nokkrum stöðum á þessari leið gætu orðið tæknileg vandkvæði á því að koma þar fyrir línu. Einnig er landrými takmarkað á nokkrum stöðum á línuleiðinni þannig að með góðu móti megi koma fyrir nýrri línu samhliða þeirri sem fyrir er. Dæmi um slíkt er á leiðinni frá Klafastöðum að Brennifel, þar sem lína kæmi til með að fylgja þremur línur að tengivirkinu við Brennifel. Einnig er landrými takmarkað ofarlega í Norðurárdal, til þess að koma fyrir línu samsíða núverandi línu í bröttum hlíðum.

Við nánari hönnun valkostar þarf að skoða mögulegar útfærslur á þann veg að línan fari sem fjærst húsum og möguleika á öðrum valkostum. Í umhverfismati er fyrirhugað að vinna mat á sjónrænum áhrifum Holtavörðuheiðarlínu og samlegðaráhrifum með núverandi háspennulínu á leið hennar. Metið verður hvar á línuleiðinni sjónrænn ávinningur og annar ávinningur verður mestur af því að annað hvort samnýta möstur eða leggja nærliggjandi línur í jörðu, samanber umfjöllun í kafla 3.6.

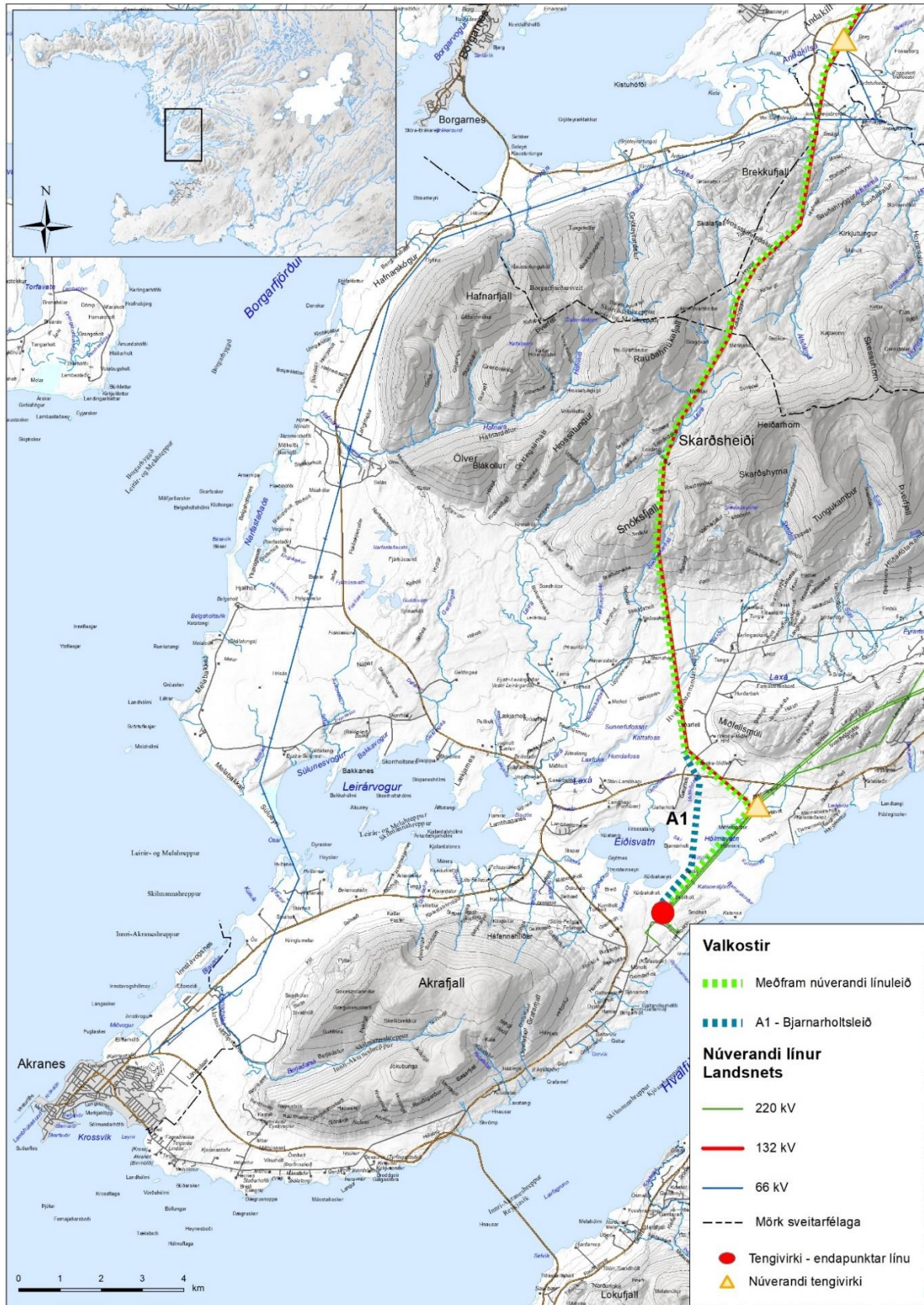
### 3.2 Hvalfjarðarsveit

Í Hvalfjarðarsveit og á A kafla línuleiðarinnar er settur fram valkostur, A1-Bjarnarholtsleið, sjá Mynd 3.2. Mynd 3.2. Línuleiðin yrði að hluta til samsíða núverandi línunum frá tengivirki við Klafastaði í átt að Hólmavatni, en þaðan sveigi leið til norðurs áður en hún sameinast núverandi línu. Hugað verður að staðsetningu þverunar á Laxá í Leirársveit með tilliti til veiðistaða í ánni. Lagt er til að skoðað verði breiðara athugunarbelti á þessum stað áður en valkostur um línuleið verður lagður fram, samanber umfjöllun í kafla 3.6.3.

#### 3.2.1 A1-Bjarnarholtsleið

Valkostur línuleiðar, A1-Bjarnarholtsleið, yrði samsíða Járblendilínu 1 og Norðuráslínunum 1 og 2 frá tengivirki við Klafastaði í átt að Hólmavatni, en þar fari línuleiðin vestan við vatnið til norðurs og sameinaðist síðan núverandi línuleið skammt norðvestur af Hvalfjarðarvegi, sjá Mynd 3.2.

Við nánari hönnun valkostar þarf að skoða mögulegar útfærslur á þann veg að línan fari sem fjærst húsum og möguleika á öðrum valkostum. Í umhverfismati er fyrirhugað að vinna mat á sjónrænum áhrifum Holtavörðuheiðarlínu og samlegðaráhrifum með núverandi háspennulínu á leið hennar. Metið verður hvar á línuleiðinni sjónrænn ávinningur og annar ávinningur verður mestur af því að annað hvort samnýta möstur eða leggja nærliggjandi línur í jörðu, samanber umfjöllun í kafla 3.6.



**Mynd 3.2** Yfirlit yfir tillögur að valkostum Holtavörðuhéiðarlínu 1 á svæði A, frá Klafastöðum að tengivirki við Vatnshamra.

### 3.3 Andakíll og Bæjarsveit

Í Andakíll og Bæjarsveit í Borgarfirði, sem er á B kafla línuleiðarinnar, eru settir fram tveir valkostir línuleiðar. Annars vegar er um að ræða sveig frá núverandi línuleið við Vatnshamra, B1-Andakílsleið, og hins vegar sveig frá núverandi línuleið við byggð í Bæjarsveit, B2-Bæjarsveitarleið, sjá Mynd 3.3.

Á þessum kafla er núverandi lína í grennd við byggð, en lengst af þræðir hún láglandi alllangt frá bæjum.

#### 3.3.1 B1-Andakílsleið

Valkostur línuleiðar, B1-Andakílsleið, yrði frá tengivirki við Vatnshamra með sveigju til austurs, en á móts við bæinn Vatnshamra liggja línuleið síðan áfram til norðurs áður en hún sameinast núverandi línuleið skammt norðan Borgarfjarðarbrautar, sjá Mynd 3.3. Lagt er til að skoðað verði breiðara athugunarbelti áður en valkostur um línuleið verður lagður fram, samanber umfjöllun í kafla 3.6.3.

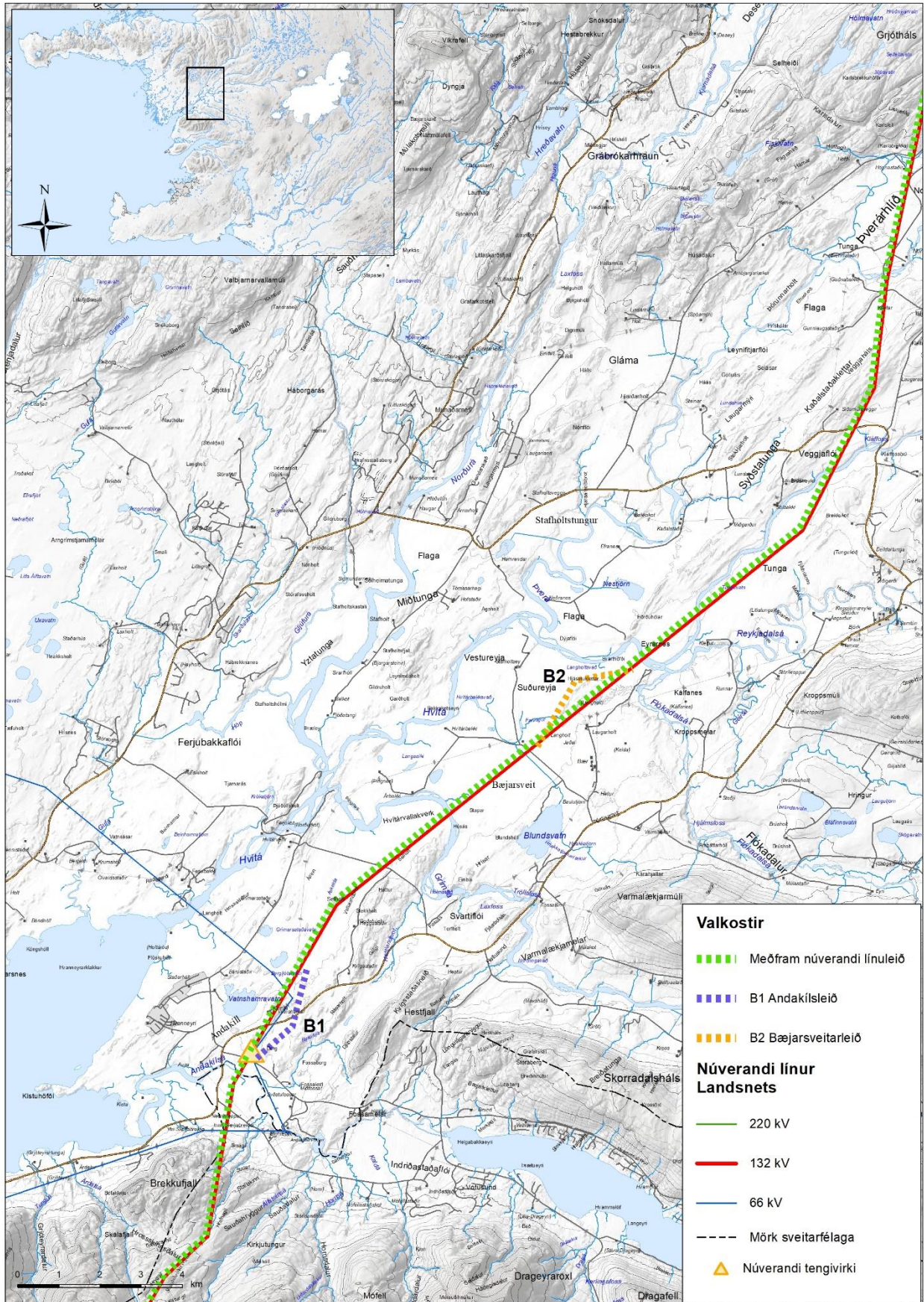
Nokkrar háspennulínur sameinast í tengivirki við Vatnshamra. Við nánari hönnun valkostar þarf að skoða mögulegar útfærslur á þann veg að línan fari sem fjærst húsum og möguleika á öðrum valkostum. Í umhverfismati er fyrirhugað að vinna mat á sjónrænum áhrifum Holtavörðuheiðarlínu og samlegðaráhrifum með núverandi háspennulínu á leið hennar. Metið verður hvar á línuleiðinni sjónrænn ávinningur og annar ávinningur verður mestur af því að annað hvort samnýta möstur eða leggja nærliggjandi línur í jörðu, samanber umfjöllun í kafla 3.6.

#### 3.3.2 B2-Bæjarsveitarleið

Valkostur línuleiðar, B2-Bæjarsveitarleið, yrði sveigur frá núverandi línu til norðausturs skammt austan við Hvítárbakkaveg, liggja fyrir holt norðan við bæjarhús á svæðinu og komi aftur að núverandi línuleið skammt sunnan við Hvítá, sjá Mynd 3.3.

Við nánari hönnun valkostar þarf að skoða mögulegar útfærslur á þann veg að línan fari sem fjærst húsum og möguleika á öðrum valkostum. Í umhverfismati er fyrirhugað að vinna mat á sjónrænum áhrifum Holtavörðuheiðarlínu og samlegðaráhrifum með núverandi háspennulínu á leið hennar. Metið verður hvar á línuleiðinni sjónrænn ávinningur og annar ávinningur verður mestur af því að annað hvort samnýta möstur eða leggja nærliggjandi línur í jörðu, samanber umfjöllun í kafla 3.6. Hugað verður að staðsetningu þverunar á Hvítá með tilliti til veiðistaða í ánni. Lagt er til að skoðað verði breiðara athugunarbelti á þessum stað áður en valkostur um línuleið verður lagður fram, samanber umfjöllun í kafla 3.6.3.





Mynd 3.3 Yfirlit yfir tillögur að valkostum Holtavörðuhéiðarlínu 1 á svæði B, frá Vatshömrum að Pverárhlið.

### 3.4 Þverárhlið

Í Þverárhlið í Borgarfirði, sem er á C kafla línuleiðarinnar, eru aðstæður krefjandi við að koma fyrir nýrri línu því núverandi lína er í grennd við byggð á þessum kafla. Settir eru fram tveir valkostir línuleiða, þ.e. C1-Þverárhliðarleið og C2-Þverárhliðarleið eystri, sjá Mynd 3.4.

#### 3.4.1 C1-Þverárhliðarleið

Valkostur línuleiðar, C1-Þverárhliðarleið, víkur frá núverandi línuleið til norðausturs á móts við bæinn Síðumúlaveggi og í átt að Síðufjalli, en þar sveigi leiðin til norðurs og liggja í jaðri Norðtunguskógar, áður en hún sameinast núverandi línuleið sunnan við Grjótháls, sjá Mynd 3.4.

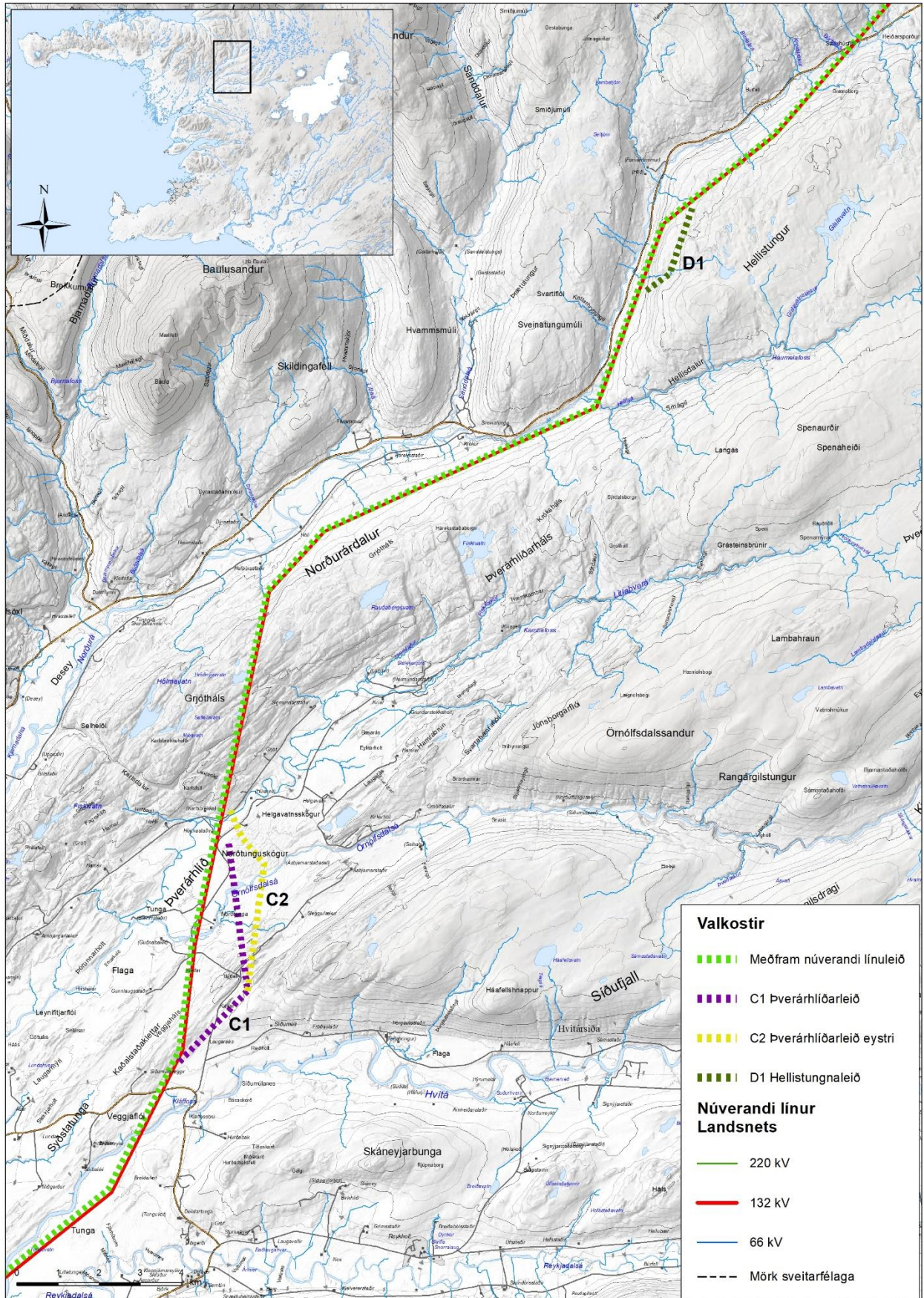
Við nánari hönnun valkostar þarf að skoða mögulegar útfærslur á þann veg að línan fari sem fjærst húsum og möguleika á öðrum valkostum. Í umhverfismati er fyrirhugað að vinna mat á sjónrænum áhrifum Holtavörðuheiðarlínu og samlegðaráhrifum með núverandi háspennulínu á leið hennar. Metið verður hvar á línuleiðinni sjónrænn ávinningur og annar ávinningur verður mestur af því að annað hvort samnýta möstur eða leggja nærliggjandi línur í jörðu, samanber umfjöllun í kafla 3.6.

#### 3.4.2 C2-Þverárhliðarleið eystri

Valkostur línuleiðar, C2-Þverárhliðarleið eystri, víkur frá núverandi línuleið til norðausturs á móts við bæinn Síðumúlaveggi í átt að Síðufjalli, þaðan sveigi leiðin til norðurs og þveri Norðtunguskóg áður en hún sameinast núverandi línuleið sunnan við Grjótháls, sjá Mynd 3.4.

Við nánari hönnun valkostar þarf að skoða mögulegar útfærslur á þann veg að línan fari sem fjærst húsum og möguleika á öðrum valkostum. Í umhverfismati er fyrirhugað að vinna mat á sjónrænum áhrifum Holtavörðuheiðarlínu og samlegðaráhrifum með núverandi háspennulínu á leið hennar. Metið verður hvar á línuleiðinni sjónrænn ávinningur og annar ávinningur verður mestur af því að annað hvort samnýta möstur eða leggja nærliggjandi línur í jörðu, samanber umfjöllun í kafla 3.6.





Mynd 3.4 Yfirlit yfir tillögur að valkostum Holtavörðuheiðarlínu 1 á svæði C, frá Tungu til Norðurárdals.

### 3.5 Norðurárdalur

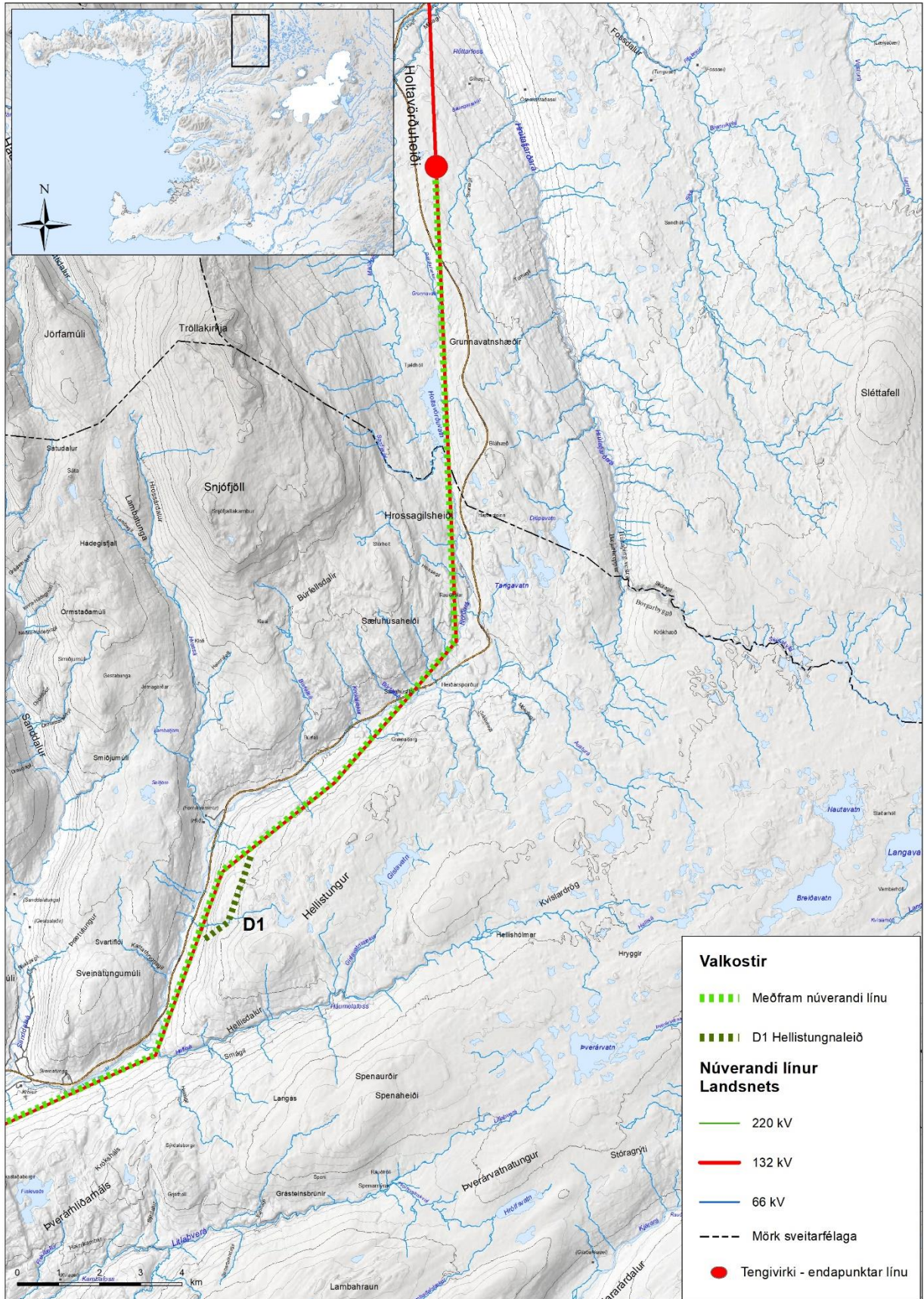
Í ofanverðum Norðurárdal og að fyrirhuguðu tengivirki á Holtavörðuheiði er núverandi lína í jaðri Arnarvatnsheiðar, sem er á náttúruminjaskrá. Því er kostur að línuleiðin fylgi núverandi línu á þessum kafla. Í Norðurárdal, sem er á D kafla línuleiðarinnar, er settur fram valkosturinn D1-Norðurárdalsleið.

#### 3.5.1 D1-Norðurárdalsleið

Ofarlega í Norðurárdal, nálægt eyðibýlinu Forna Hvammi, yrði valkostur línuleiðar, D1-Norðurárdalsleið, austan við núverandi línu, sjá Mynd 3.4. Þarna er landið bratt og landrými lítið til að rúma tvær samsíða línur á þessu svæði.

Við nánari hönnun valkostar þarf að skoða mögulegar útfærslur á þann veg að línan fari sem fjærst húsum og möguleika á öðrum valkostum. Í umhverfismati er fyrirhugað að vinna mat á sjónrænum áhrifum Holtavörðuheiðarlínu og samlegðaráhrifum með núverandi háspennulínu á leið hennar. Metið verður hvar á línuleiðinni sjónrænn ávinningur og annar ávinningur verður mestur af því að annað hvort samnýta möstur eða leggja nærliggjandi línur í jörðu, samanber umfjöllun í kafla 3.6.





**Mynd 3.5** Yfirlit yfir tillögur að valkostum Holtavörðuhéiðarlini 1 á svæði D, um Norðurárdal til tengivirkis á Holtavörðuhéiði.



### 3.6 Aðrir valkostir og aðgerðir til mótvægis

Í umhverfismati er fyrirhugað að vinna mat á sjónrænum áhrifum Holtavörðuheidiarlínu og samlegðaráhrifum með núverandi háspennulínu á leið hennar. Metið verður hvar á línuleiðinni sjónrænn ávinningur og annar ávinningur verður mestur af því að annað hvort samnýta möstur eða leggja nærliggjandi línur í jörðu. Að auki verður litið til ábendinga sem fram komu á samráðsvettvangi. Í umhverfismatsskýrslu verður fjallað um hvar á línuleið þetta er mögulegt og lagt mat á umhverfisáhrif þessara kosta sem mótvægisáðgerð.

#### 3.6.1 Samnýting mastra

Á samráðsvettvangi komu fram ábendingar um hvar helst væri tilefni til að minnka ásýnd og önnur áhrif mannvirkja, t.d. með því að ný lína og sú sem fyrir er samnýti háspennumöstur og dragi þar með úr samlegðaráhrifum línumannvirkja.

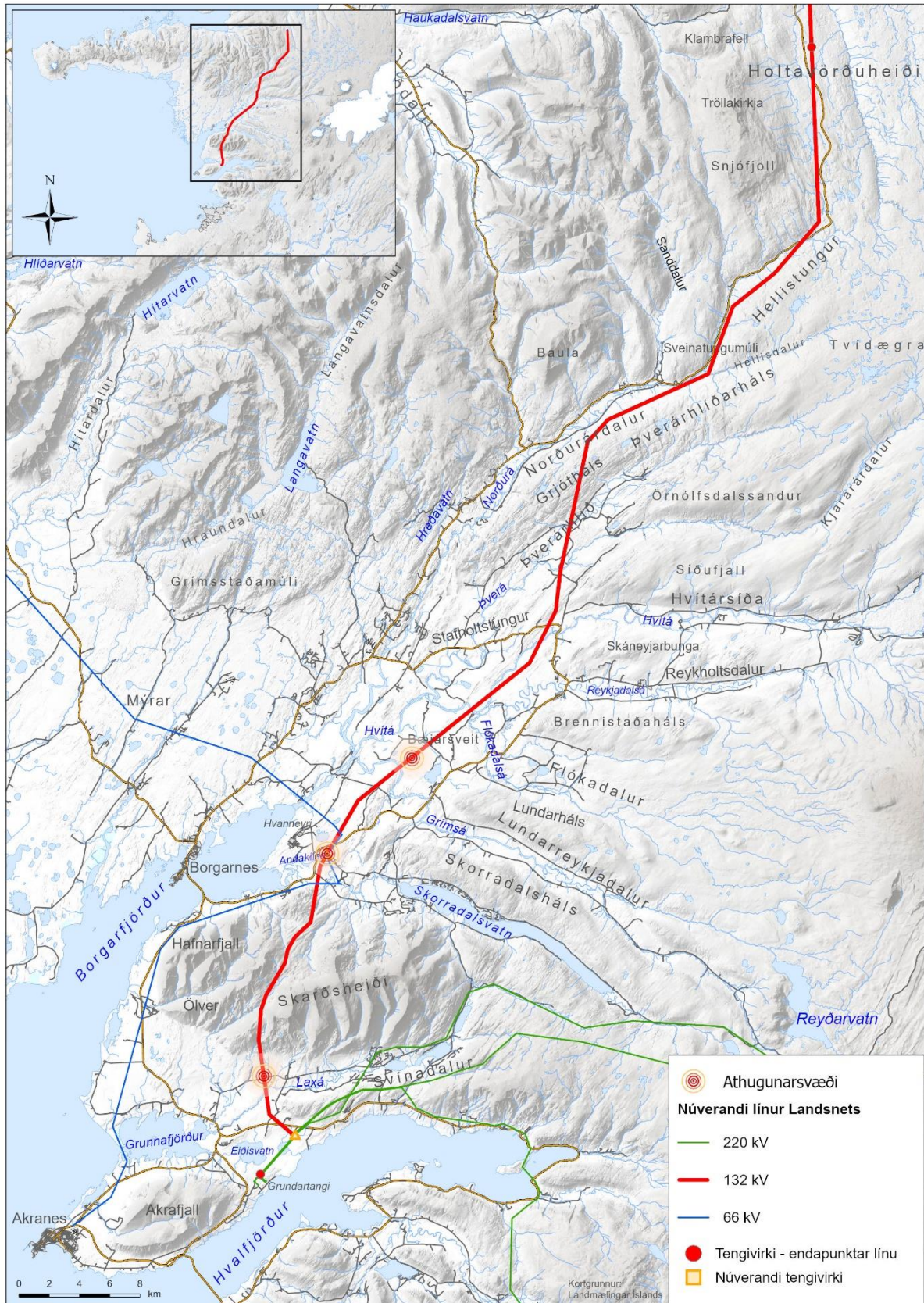
#### 3.6.2 Jarðstrengir

Á samráðsvettvangi komu fram hugmyndir um að leggja Holtavörðuheidiarlínu 1 á köflum í jörð. Fram hefur komið að tæknilegar ástæður koma í veg fyrir að það sé raunhæft að leggja 220 kV háspennulínu sem jarðstreng. Núverandi byggðalína er rekin á lægri spennu (132 kV) og því er möguleiki til þess að setja hana að hluta í jörðu og einnig aðrar lágspenntari línur á svæðinu.

#### 3.6.3 Breiðara athugunarsvæði

Athugunarsvæði vegna rannsókna á beinum áhrifum línuframkvæmda er skilgreint 150 m í hvora átt frá raflínunni. Það eru þau mörk sem talið er að línustæðið gæti hnikast til við endanlega verkhönnun línuleiðar.

Í sumum tilvikum geta aðstæður verið með þeim hætti að athugunarsvæðið þarf að vera víðara svo meta megir betur staðbundin umhverfisáhrif línunnar. Því er lagt til að athugunarsvæði rannsókna verði breiðara á þremur stöðum, sjá Mynd 3.6. Ákvörðun um endanlega staðsetningu valkostar tekur þá mið af rannsóknarniðurstöðum, þar sem leitast er við að lágmarka umhverfisáhrif framkvæmdarinnar.



**Mynd 3.6** Svæði þar sem lagt er til að athugasvæði rannsókna verði breiðara en 150 m.

#### 4 Svæði og staðir með sérstakt gildi

Á samráðsvettvangi var leitast eftir því að draga fram sjónarmið um staði eða svæði á núverandi línuleið sem hefðu mikilvægt gildi eða teldust merkileg. Á vinnustofum voru eftirfarandi spurningar settar fram til fundarmanna:

- a. Hvaða svæði hafa sérstakt gildi fyrir sveitina/svæðið ?
- b. Hvaða staðir finnst þér merkilegir og eða mikilvægir varðandi landnýtingu, nytjar, hlunnindi, náttúrufar t.d. varpland, votlendi, ferðamennsku og útivist, menningarminjar og fornleifar.

Ábendingum og hugmyndum sem fram komu í samráði um ofangreint er lýst í Tafla 4.1 og þar koma einnig fram viðbrögð Landsnets.



**Tafla 4.1** Ábendingar um svæði og staði sem hafa mikilvægt gildi eða teljast merkilegir og viðbrögð við þeim.

Landsvæði/staðsetning	Gildi	Lýsing á hugmynd	Viðbrögð
Hvalfjarðarsveit	Útivist og veiði	<ul style="list-style-type: none"> <li>Bent er á að núverandi lína fer yfir Laxá í Leirársveit við Steinsholtskvörn sem er einn af þekktari veiðistöðum í ánni. Lögð er til ný línuleið á kafla í samræmi við athugasemdina.</li> </ul>	<ul style="list-style-type: none"> <li>Í umhverfismati verður lagt mat á áhrif á ferðaþjónustu og útivist.</li> <li>Á þessum kafla er lagt til að athugunarsvæði rannsókna verði breiðara en hefðbundið er, sjá kafla 3.6.3.</li> </ul>
Andakíll/Bæjarsveit	Náttúrufar	<ul style="list-style-type: none"> <li>Bent er á að við ármót Hvítár og Norðurár sé mikið votlendi, mýri og þar flæði oft.</li> </ul>	<ul style="list-style-type: none"> <li>Vatnshamralína 1 og Hrútatungulína 1 liggja austan við friðlýsta svæðið Andakíll.</li> <li>Í umhverfismati verður lagt má á áhrif á gróður.</li> </ul>
Andakíll/Bæjarsveit	Menningarminjar	<ul style="list-style-type: none"> <li>Bent er á friðlýstar fornleifar í Hellukoti (í landi Kaðalstaða samkvæmt Minjavefsja).</li> </ul>	<ul style="list-style-type: none"> <li>Í umhverfismati verður fjallað um og lagt mat á áhrif á fornleifar. Lagðar verða til mótvægisáðgerðir eftir atvikum.</li> </ul>
Andakíll/Bæjarsveit	Landnotkun	<ul style="list-style-type: none"> <li>Vakin er athygli á því að láglendið í Andakíl og Bæjarsveit er sérlega mikilvægt svæði til matvælaframleiðslu og háspennulínur eru til trafala þegar kemur að þeirri landnýtingu</li> <li>Ábendingar koma fram sem snúa sérstaklega að landnotkun og nýtingu lands í Bæjarsveit, bæði til matvælaframleiðslu, vegna búsetu og framtíðarskipulagi.</li> <li>Gerð er athugasemd við það að línan fari yfir ræktarlönd jarðanna Langholts og Laugarholts og hafi áhrif á framtíðarnýtingu, svo sem frístundabyggð.</li> </ul>	<ul style="list-style-type: none"> <li>Í umhverfismati verður fjallað um landbúnaðarland og mat lagt á áhrif á landnotkun.</li> <li>Mat á umhverfisáhrifum á landnotkun mun meðal annars byggja á gildandi skipulagsáætlunum.</li> <li>Í umhverfismati verður lagt mat á hvar á línuleiðinni sjónrænn ávinningur og annar ávinningur verður mestur af því að annað hvort samnýta möstur eða leggja nærliggjandi línur í jörðu. Staðsetning kafla þar sem tillögur af þessu tagi verða lagðir fram munu byggja á mati á sjónrænum áhrifum og öðrum áhrifum, samhliða því að litið er til ábendinga sem fram komu í samráði, sjá kafla 3.6.</li> </ul>
Andakíll/Bæjarsveit	Útivist og veiði	<ul style="list-style-type: none"> <li>Bent er á að Flókadalsá er laxveiðiá og að veiðisvæðið Svarthöfði í Hvítá sé rótgróinn veiðistaður. Einnig er bent á veiðistaðinn Hörðuhólahl. Bent er á sýnileika og hljóðvist.</li> </ul>	<ul style="list-style-type: none"> <li>Á þessum kafla er lagt til að athugunarsvæði rannsókna verði breiðara en hefðbundið er, sjá kafla 3.6.3.</li> <li>Hugað verður að staðsetningu þverunar á ánni með tilliti til veiðistaða.</li> <li>Fjallað verður um hljóðvist í umhverfismati.</li> </ul>
Þverárhlið	Menningarminjar	<ul style="list-style-type: none"> <li>Bent er á að fornminjar eru austan megin við núverandi línu í landi Guðnabakka.</li> </ul>	<ul style="list-style-type: none"> <li>Í umhverfismati verður fjallað um og lagt mat á áhrif á fornleifar. Eftir atvikum einnig mótvægisáðgerðir.</li> </ul>

Landsvæði/staðsetning	Gildi	Lýsing á hugmynd	Viðbrögð
Þverárhlið	Landnotkun	<ul style="list-style-type: none"> <li>• Ábending er um Norðtunguskóg í Borgarfirði.</li> <li>• Bent er á að í Þverárhlið norðan Högnastaða í Borgarfirði er sumarbúsalóð sem til stendur að byggja á.</li> <li>• Ábending er um að Guðnabakki í Borgarfirði sé með sumarbústaðarland á deiliskipulagi sem og áætluð sé frekari byggð sem ekki er komin inn á deiluskipulag.</li> <li>• Bent er á staðsetningu flugvallar eða flugbrautar á bökkum Hvítár neðan Kljáfoss í Borgarfirði.</li> </ul>	<ul style="list-style-type: none"> <li>• Lagðar eru fram tillögur um valkosti sem liggi austan við svæðið, sjá kafla 3.4.1 og 3.4.2.</li> <li>• Í umhverfismati verður lagt mat á hvar á línuleiðinni sjónrænn ávinningur og annar ávinningur verður mestur af því að annað hvort samnýta möstur eða leggja nærliggjandi línur í jörðu. Staðsetning kafla þar sem tillögur af þessu tagi verða lagðir fram munu byggja á mati á sjónrænum áhrifum og öðrum áhrifum, samhliða því að litið er til ábendinga sem fram komu í samráði, sjá kafla 3.6.</li> <li>• Mat á umhverfisáhrifum á landnotkun mun meðal annars byggja á gildandi skipulagsáætlunum.</li> <li>• Í umhverfismati verður fjallað um og mat lagt á áhrif á landnotkun.</li> </ul>
Þverárhlið	Náttúrufar	<ul style="list-style-type: none"> <li>• Bent er á að skógur er í landi Guðnabakka.</li> </ul>	<ul style="list-style-type: none"> <li>• Lagðar eru fram tillögur um valkosti sem liggi sunnan við skóginn, sjá kafla 3.4.1 og 3.4.2.</li> <li>• Í umhverfismati verður fjallað um áhrif á gróður og vistgerðir.</li> </ul>
Þverárhlið	Útivist og veiði	<ul style="list-style-type: none"> <li>• Bent er á mikilvægi laxveiði í Þverá og Kjarrá. Einnig að veiðimenn séu austan megin við núverandi línu í landi Guðnabakka</li> </ul>	<ul style="list-style-type: none"> <li>• Í umhverfismati verður lagt mat á áhrif á ferðaþjónustu og útivist.</li> </ul>
Norðurárdalur	Landnotkun	<ul style="list-style-type: none"> <li>• Bent er á að Krókur og Hafþórsstaðir í Norðurárdal eru skógræktarjarðir.</li> </ul>	<ul style="list-style-type: none"> <li>• Í umhverfismati verður lagt mat á hvar á línuleiðinni sjónrænn ávinningur og annar ávinningur verður mestur af því að annað hvort samnýta möstur eða leggja nærliggjandi línur í jörðu. Staðsetning kafla þar sem tillögur af þessu tagi verða lagðir fram munu byggja á mati á sjónrænum áhrifum og öðrum áhrifum, samhliða því að litið er til ábendinga sem fram komu í samráði, sjá kafla 3.6.</li> <li>• Í umhverfismati verður fjallað um og mat lagt á áhrif á landnotkun.</li> <li>• Í umhverfismati verður fjallað um áhrif á gróður.</li> </ul>
Holtavörðuheiði	Menningarminjar	<ul style="list-style-type: none"> <li>• Bent er á Konungsvörðu á Holtavörðuheiði, þ.e. vörðu sem reist var til heiðurs Kristjáns 10. Danakonungi og stendur við gamla veginn yfir Holtavörðuheiði.</li> </ul>	<ul style="list-style-type: none"> <li>• Í umhverfismati verður fjallað um og lagt mat á áhrif á fornleifar. Eftir atvikum einnig mótvægisáðgerðir.</li> </ul>

Landsvæði/staðsetning	Gildi	Lýsing á hugmynd	Viðbrögð
Holtavörðuheidi	Útivist og veiði	<ul style="list-style-type: none"> <li>Bent er á að Arnarvatnsheiði sé náttúruperla. Bent er á að Holtavörðuvatn sé vinsælt til veiða.</li> <li>Ábending er um gönguleið frá Bláhæð á Holtavörðuheidi og upp í Tröllakirkju í Borgarfirði</li> </ul>	<ul style="list-style-type: none"> <li>Núverandi línuleið er innan marka miðhálandis Íslands og í jaðri Arnarvatnsheiðar. Við hönnun línumannvirkja ber að forðast að raska friðlýstum svæðum og nýta fyrirbyggjandi línustæði, ef aðstæður leyfa.</li> <li>Í umhverfismati verður lagt mat á hvar á línuleiðinni sjónrænn ávinningur og annar ávinningur verður mestur af því að annað hvort samnýta möstur eða leggja nærliggjandi línur í jörðu. Staðsetning kafla þar sem tillögur af þessu tagi verða lagðir fram munu byggja á mati á sjónrænum áhrifum og öðrum áhrifum, samhliða því að litið er til ábendinga sem fram komu í samráði, sjá kafla 3.6.</li> <li>Í umhverfismati verður fjallað um og mat lagt á áhrif á útivist.</li> </ul>
Holtavörðuheidi	Náttúrufar	<ul style="list-style-type: none"> <li>Bent er á að austan Norðurárdals, í Hellistungum og svæðið þar austur af, er víðerni.</li> </ul>	<ul style="list-style-type: none"> <li>Núverandi línuleið er innan marka miðhálandis Íslands og í jaðri Arnarvatnsheiðar. Við hönnun línumannvirkja ber að forðast að raska friðlýstum svæðum og nýta fyrirbyggjandi línustæði, ef aðstæður leyfa.</li> <li>Í umhverfismati verður fjallað um og mat lagt á áhrif á náttúrufar.</li> </ul>

## 5 Aðrar ábendingar úr samráði

Á samráðsvettvangi um valkosti Holtavörðuheiðarlínu 1 komu fram ýmsar aðrar ábendingar og hugmyndir. Þar má nefna almennar ábendingar er vörðuðu núverandi línuleið og ábendingar varðandi tengivirki á Holtavörðuheiði, helgunarsvæði, afhendingaröryggi, hljóðvist, landbætur og samráð. Í Viðauka 2 er yfirlit yfir allar ábendingar og hugmyndir sem fram komu á samráðsvettvangi og viðbrögð Landsnets við þeim.

## Viðaukar

Viðauki 1 Forsendur valkostagreiningar

Viðauki 2 Samantekt hugmynda sem fram komu á samráðsvettvangi



**Viðauki 1 Forsendur valkostagreiningar**



Um þessar mundir er unnið að styrkingu meginflutningskerfisins á Norður- og Norðausturlandi með nýjum 220 kV línunum frá Fljótsdal til Akureyrar (Kröflulína 3 og Hólasandslína 3), og til stendur sambærileg styrking frá Akureyri að Blöndustöð (Blöndulína 3). Mikilvægt er að styrkja tengingu þessara lína við meginflutningskerfið á Suður- og Suðvesturlandi með 220 kV línu frá Blöndustöð, um Holtavörðuheidi að Hvalfirði.

Kerfisáætlun Landsnets fyrir árin 2020-2029, sem hefur verið samþykkt af Orkustofnun, gerir ráð fyrir nýrri tengingu milli Hvalfjarðar og Blönduvirkjunar og er kaflinn frá Klafastöðum í Hvalfirði að Holtavörðuheidi nefnd Holtavörðuheidarlína 1.

## Stefna stjórnvalda um uppbyggingu flutningskerfis raforku

Alþingi hefur sett fram stefnu um uppbyggingu flutningskerfis raforku og viðmið og meginreglur varðandi lagningu raflína<sup>2,3</sup> sem höfð er að leiðarljósi við uppbyggingu flutningskerfis raforku.

### Meginflutningskerfið

Þegar um meginflutningskerfi raforku er að ræða, eins og í tilfalli Holtavörðuheidarlínu 1, skal meginreglan vera sú að notast sé við loftlínur. Þó skal meta hvort rétt sé að nota jarðstrengi á viðkomandi línuleið, eða afmörkuðum köflum hennar, á grundvelli viðmiða sem réttlæta þá að dýrari kostur sé valinn:

1. Innan skilgreinds þéttbýlis, sbr. skilgreiningu á þéttbýli í 2. gr. skipulagslaga nr. 123/2010.
2. Við flugvöll þar sem sýnt er að loftlína geti haft áhrif á flugöryggi.
3. Innan friðlands sem verndað er sökum sérstaks landslags
4. Innan þjóðgarðs.
5. Innan friðlands sem er verndað af öðrum sökum, skv. 50. gr. laga um náttúruvernd.



Ef stofnkostnaður við að leggja jarðstreng í framangreindum tilvikum er ekki meiri en tvöfaldur kostnaður við loftlínu á viðkomandi kafla, skal miða við að leggja jarðstreng. Það gildir hins vegar ekki ef það er ekki hægt að leysa það með tæknilegum lausnum eða ef loftlína er í umhverfismati talin betri kostur á grundvelli umhverfissjónarmiða. Reglan hér að framan um hámarkskostnaðarmun á kostnaði við loftlínu og jarðstrengs á ekki við þegar línuleið er innan svæða 1-3 hér að framan. Það þýðir að kostnaður við jarðstrengi á þeim köflum getur verið meiri en tvöfaldur á við loftlínu.

### Landshlutakerfi raforku

Í landshlutakerfi raforku skal meginreglan vera sú að notast sé við jarðstrengi við lagningu raflína eða endurnýjun eldri lagna, að því gefnu að það sé tæknilega raunhæft og að kostnaður við slíka lausn sé ekki meiri en tvisvar sinnum kostnaður við loftlínu. Í rökstuddum undantekningartilvikum verði heimilt að víkja frá þessari meginreglu, t.d. ef í umhverfismati kemur fram að loftlína sé talin betri kostur út frá umhverfissjónarmiðum.

<sup>2</sup> Þingsályktun nr. 11/144 um stefnu stjórnvalda um lagningu raflína, samþykkt á Alþingi 28. maí 2015.  
<https://www.althingi.is/altext/144/s/1355.html>

<sup>3</sup> Þingsályktun nr. 26/148 um stefnu stjórnvalda um uppbyggingu flutningskerfis raforku, samþykkt á Alþingi 11. júní 2018.  
<https://www.althingi.is/altext/148/s/1244.html>

**Önnur atriði**

Í stefnu stjórnvalda um lagningu raflína eru til viðbótar áður nefndum viðmiðum, tilgreind eftirfarandi sjónarmið sem hafa skal að leiðarljósi við uppbyggingu dreifi- og flutningskerfis raforku:

Pingsályktun nr. 11/144

- Forðast röskun á friðlýstum og ósnortnum svæðum. Friðlýst svæði og svæði sem njóta sérstakrar verndar skv. lögum um náttúruvernd.
- Leitast skal við að halda línugötum í lágmarki og raska ekki ósnortnu svæði ef aðrar lausnir koma til greina, m.a. með tilliti til kostnaðar og umhverfisáhrifa.
- Nýta skal núverandi línustæði ef aðstæður leyfa (t.d. endurbygging og/eða spennuhækkun, fjölgun/stækkun leiðara).

Pingsályktun nr. 26/148

- Velja á línustæði þannig að sjónræn áhrif eða önnur umhverfisáhrif verði sem minnst.
- Ekki verði ráðist í línulagnir yfir hálendið.
- Þróa ný flutningsmannvirki sem falla betur að umhverfinu.

**Markmið raforkulaga**

Skyldur flutningsfyrirtækis raforku, Landsnets, eru skilgreindar í raforkulögum. Byggja skal flutningskerfið upp á hagkvæman hátt að teknu tilliti til öryggis, skilvirkni, áreiðanleika afhendingar, gæða raforku og stefnu stjórnvalda um uppbyggingu flutningskerfis raforku. Í lögnum er nánar útfært hvað felst í rekstri og öruggri stýringu raforkukerfisins.

Markmið raforkulaga er að stuðla að þjóðhagslega hagkvæmu raforkukerfi og efla þannig atvinnulíf og byggð í landinu.<sup>4</sup> Í því skyni skal:

1. Skapa forsendur fyrir samkeppni í vinnslu og viðskiptum með raforku, með þeim takmörkunum sem nauðsynlegar reynast vegna öryggis raforkuafhendingar og annarra almannahagsmuna.
2. Stuðla að skilvirkni og hagkvæmni í flutningi og dreifingu raforku.
3. Tryggja öryggi raforkukerfisins og hagsmuni neytenda.
4. Stuðla að nýtingu endurnýjanlegra orkugjafa.
5. Taka tillit til umhverfissjónarmiða.

**Landsskipulagsstefna**

Landsskipulagsstefna felur í sér stefnu ríkisins í skipulagsmálum og almenn sjónarmið til leiðbeiningar við skipulagsgerð sveitarfélaga.<sup>5</sup> Í landsskipulagsstefnu eru sett fram leiðarljós um landnotkun, nýtingu lands og landgæða sem tryggir öryggi og heildarhagsmuni við gerð skipulagsáætlana og stuðlar að sjálfbærri þróun og skilvirkri áætlanagerð. Landsskipulagsstefnu er ætlað að stuðla að samræmingu í stefnumótun ríkis og sveitarfélaga um landnotkun og nýtingu lands. Sveitarfélög skulu byggja á landsskipulagsstefnu við gerð aðal- og svæðisskipulags.

Í núgildandi landsskipulagsstefnu<sup>6</sup> eru sett fram leiðarljós um að skipulag byggðar og landnotkunar:

- Stuðli að sjálfbærri þróun.
- Sé sveigjanlegt og stuðli að seiglu gagnvart samfélags- og umhverfisbreytingum.

<sup>4</sup> Raforkulög nr. 65 frá 27.mars 2003. <https://www.althingi.is/lagas/nuna/2003065.html>

<sup>5</sup> Skipulagslög nr.123/2010 og reglugerð um landsskipulagsstefnu nr. 1001/2011.

<sup>6</sup> Landsskipulagsstefna 2015-2026 ásamt greinargerð:

[https://www.landsskipulag.is/media/pdf-skjol/Landsskipulagsstefna2015-2026\\_asamt\\_greinargerð.pdf](https://www.landsskipulag.is/media/pdf-skjol/Landsskipulagsstefna2015-2026_asamt_greinargerð.pdf)



- Stuðli að lífsgæðum fólks.
- Styðji samkeppnishæfni landsins alls og einstakra landshluta.

### **Skipulag í dreifbýli**

Vatnshamralína 1 og Hrútatungulína 1 liggja um sveitir Hvalfjarðarsveitar, Skorradalshrepps, Borgarbyggðar og Húnaþing vestra. Í umfjöllun landsskipulagsstefnu um skipulag í dreifbýli (grein 2.5 *Orkumannvirki og örugg afhending raforku í sátt við náttúru og umhverfi*) segir að örugg afhending raforku sé nauðsynlegur þáttur í að undirbyggja samkeppnishæfni einstakra byggðarlaga og landsins alls. Samkvæmt landsskipulagsstefnu á skipulag í dreifbýli að gefa kost á uppbyggingu flutningsmannvirkja sem tryggja örugga afhendingu raforku, en slík mannvirki falli sem best að landslagi og annarri landnotkun.

### **Skipulag á miðhálandi Íslands**

Grein 1.4 *Sjálfbær nýting orkulinda* í landsskipulagsstefnu segir að orkulindir á miðhálandinu verði nýttar með sjálfbærni og umhverfisvernd að leiðarljósi, sérstaklega með tilliti til verndar víðerna. Við umhverfismat kerfisáætlunar verði lagt mat á áhrif mismunandi kosta varðandi legu og útfærslu orkuflutningsmannvirkja á víðerni og náttúru hálandisins. Á miðhálandinu taki slíkt umhverfismat til kosta sem felast í lagningu jarðstrengja auk loftlína (grein 1.4.3 *Umhverfismat orkuflutningskosta*).

Í greinargerð landsskipulagsstefnu segir að nýjar flutningslínur raforku geti samrýmst stefnunni falli þær að áherslum hennar um verndun víðerna og náttúrugæða og um sé að ræða kosti sem valda minnstum sjónrænum eða öðrum neikvæðum umhverfisáhrifum. Áður en til ákvarðana um byggingu slíkra mannvirkja kemur hafi farið fram mat á þörf fyrir uppbyggingu og umhverfismat farið fram, bæði á viðkomandi áætlunum og einstökum framkvæmdum þegar kemur að undirbúningi þeirra.

### **Stefnumörkun sveitarfélaga**

Lagðar eru fram tillögur að valkostum um að Holtavörðuheiðarlína 1 liggi um sveitarfélögin Hvalfjarðarsveit, Skorradalshrepp, Borgarbyggð og Húnaþing vestra. Í leiðarljósi Aðalskipulags Hvalfjarðarsveitar 2008-2020 er m.a. áhersla á fjölbreytilegt og öflugt atvinnulíf sem laðar að fyrirtæki og nýja starfsemi. Í Aðalskipulagi Borgarbyggðar 2010-2022 er m.a. áhersla á fjölbreytt mannlíf og atvinnulíf í fögru og heilbrigðu og hreinu umhverfi. Í Aðalskipulagt Skorradalshrepps 2010-2022 er m.a. lögð áherslu á að landnotkun/nýting skuli vera á forsendum sjálfbærrar þróunar sem miðar að því að tryggja núverandi kynslóðum góð lífsskilyrði, án þess að ganga á möguleika komandi kynslóða til hins sama. Í meginmarkmiði Aðalskipulags Húnaþings vestra 2014-2026 segir að skipulagið skuli stuðla að hagkvæmri þróun byggðar á svæðinu, m.a. með því að skapa sem best skilyrði fyrir atvinnulíf og mannlíf og að gera búsetu á svæðinu eftirsóknarverða.

Framangreindar skipulagsáætlanir voru unnar áður en stjórnvöld settu fram stefnu um raflínur, sem rakin er hér að framan. Unnið er að heildarendurskoðun á aðalskipulagi sveitarfélaganna Hvalfjarðarsveitar og Borgarbyggðar.

### **Náttúruvernd**

Stjórnvöldum ber skylda til að vernda íslenskra náttúru og fjölbreytni hennar fyrir komandi kynslóðir, s.s. líffræðilega og jarðfræðilega fjölbreytni og fjölbreytni landslags. Stefna stjórnvalda í náttúruvernd birtist í lögum nr. 60/2013 um náttúruvernd. Þar er meðal annars sett verndarmarkmið fyrir vistgerðir, vistkerfi og tegundir (2. gr.) og sérstök vernd tiltekinna vistkerfa og jarðminja skilgreind (61. gr.).

**Viðauki 2 Samantekt hugmynda sem fram komu á samráðsvettvangi**

## Viðauki 2 Samantekt hugmynda sem fram komu á samráðsvettvangi

Í töflunni er gefið yfirlit yfir hugmyndir og ábendingar (orðréttar) sem fram komu á samráðsvettvangi. Einnig koma fram í töflunni orðréttar ábendingar um ávinning eða áskorun samkvæmt þeim sem setti fram viðkomandi hugmynd eða ábendingu. Í einhverjum tilvikum var lína eða svæði merkt á korti og sett fram ábending um ávinning eða áskorun tengd merkingunni eða almenn athugasemd. Staðsetning hugmynda eða ábendingar tekur mið af merkingu á korti og/eða örnefni sem tilgreint var sérstaklega. Loks koma fram viðbrögð Landsnets við því sem fram kemur.

Hugmyndir og ábendingar hafa verið flokkaðar eftir inntaki. Í sumum tilfellum getur ábending varðað fleiri en eitt atriði, en í þeim tilfellum byggist flokkunin á megininntaki hugmynda eða ábendingar. Skipulag töflunnar hér að neðan fylgir eftirfarandi efnisflokkum og birtist í sömu röð:

- Hugmyndir tengdar núverandi línuleið
- Hugmyndir um kosti utan núverandi línuleiðar
- Hugmyndir um jarðstreng
- Hugmyndir um gerð mastra
- Tengivirki á Holtavörðuheidi
- Helgunarsvæði
- Afhendingaröryggi
- Náttúru- og menningarminjar
- Ásýnd, sjónræn áhrif og jarðrask
- Útivist og veiði
- Landnýting og skipulag
- Hljóðvist
- Landbætur
- Samráð við landeigendur við undirbúning og á rekstrartíma
- Andmæli

Nr	Hugmyndir og ábendingar (orðrétt) - lína eða svæði merkt á kort eða almenn athugasemd	Ávinningur eða áskorun (orðrétt)	Staðsetning (tekur mið af merkingu á korti og/eða var tilgreint sérstaklega)	Viðbrögð Landsnets
<b>Hugmyndir tengdar núverandi línuleið</b>				
1	Nýja línun ætti að liggja nokkurnvegin samhliða þeirri gömlu.			Sett er fram tillaga að valkosti um að núverandi línuleið verði fylgt frá tengivirki á Klafastöðum í Hvalfjarðarsveit að tengivirki á Holtavörðuheidi, sjá kafla 3.1.1 í Valkostaskýrslu.
2	Frá Andakíl og suður, er sátt um línuleið. Mikil allskonar útvíst nú þegar og ekki síst vegna línuvega sem eru notaðir. Þá var þetta þjóðleið fyrir tíma rafmagns.		Brennimelur - Andakíll	Í umhverfismati verður fjallað um áhrif framkvæmdarinnar á ferðaþjónustu og útvíst. Litið verður til ábendinga sem fram komu á samráðsvettvangi.
3	Áhugavert væri að skoða hvar kvartað hefur verið mest undan línunni og legu hennar í dag og hins vegar hvar bilanir eru algengastar.			Greining á hugmyndum og ábendingum leiddu til þess að gerð er tillaga að valkostum sem ætlað er að koma til móts við ábendingar sem komu fram á samráðsvettvangi, sbr. kafla 3.2 til 3.5. Í umhverfismati framkvæmdarinnar verður m.a. fjallað um rekstraröryggi og þá m.a. litið til reksturs núverandi lína.
4	Hér mætti ekki færa línuna austar. Frekar vestar, þar sem er minni byggð og Hvítá sé krossuð 3x í heildina. Vestar færi línun fjær byggð í Bæjarsveit.		Stafholtstungur	<p>Greining á hugmyndinni er eftirfarandi:</p> <ul style="list-style-type: none"> <li>Línun þverar Hvítá á færri stöðum en núverandi lína.</li> <li>Liggur hærra í landi en lína meðfram núverandi leið. Líklegt til að fela í sér meiri sýnileika.</li> <li>Fjarlægð frá aðliggjandi byggð ekki minni en meðfram núverandi leið.</li> <li>Línuleiðin er ekki líkleg til að hafa umhverfislegan ávinning umfram núverandi línuleið og liggur nálægt bæjarhúsum.</li> <li>Hugmyndin vísar talsvert frá núverandi línuleið. Til yrðu tvö nokkuð aðskilin mannvirkjabelti á alllögnum kafla sem er ekki í anda stefnu stjórnvalda um að leitast sé við að halda línugötum í lágmarki.</li> </ul> <p>Niðurstaða:</p> <ul style="list-style-type: none"> <li>Eins og fram kemur í töflu 2.2 í Valkostaskýrslu verður ekki unnið með þessa hugmynd áfram sem valkost.</li> </ul>
5	[Lína eða svæði var merkt á kort]*	Sleppum að þvera Stafholtstungur og Þverárhlið, möstur minna sýnileg.	Hvítársíða/Þverárhlið/Norðurárdalur	<p>Greining á hugmyndinni er eftirfarandi:</p> <ul style="list-style-type: none"> <li>Hugmyndin sem sett var fram er óljós því textalýsing og leið á korti fóru ekki saman. Hér er skoðuð möguleg útfærsla á hugmyndinni, þannig að línun verði leidd með hliðum Síðufjalls í Þverárhlið og þaðan til norðurs upp á Holtavörðuheidi.</li> <li>Línuleið yrði um 1-2 km styttri en núverandi línuleið.</li> <li>Fer um byggð og nærri húsum.</li> <li>Hugmyndin vísar umtalsvert frá núverandi línuleið. Til verða tvö mannvirkjabelti á löngum kafla sem er ekki í anda stefnu stjórnvalda um að leitast sé við að halda línugötum í lágmarki. Línuleiðin fer um óraskað land austan við byggðina í Þverárhlið og um jaðar miðhálandisins og Arnarvatnsheiðar, sem er á náttúruminjaskrá.</li> <li>Hugmyndin að valkosti er ekki líkleg til að ná þeim ávinningi að lágmarka áhrif á byggð.</li> </ul> <p>Niðurstaða:</p> <ul style="list-style-type: none"> <li>Eins og fram kemur í töflu 2.2 í Valkostaskýrslu verður ekki unnið með þessa hugmynd áfram sem valkost.</li> <li>Komið verður til móts við sjónarmið sem sett eru fram með hugmyndinni, sbr. valkostir C1-Þverárhliðarleið og C2-Þverárhliðarleið eystri, sjá kafla 3.4 í Valkostaskýrslu..</li> </ul>



Nr	Hugmyndir og ábendingar (orðrétt) - lína eða svæði merkt á kort eða almenn athugasemd	Ávinningur eða áskorun (orðrétt)	Staðsetning (tekur mið af merkingu á korti og/eða var tilgreint sérstaklega)	Viðbrögð Landsnets
6	[Almenn athugasemd]**	Minna verið að krossa Hvítá. Áskorun: Of langt frá nýverandi línuleið?	Stafholtstungur	Tengist hugmynd nr. 21 þar sem sett er fram lína. Greining á hugmyndinni er eftirfarandi: <ul style="list-style-type: none"> <li>Línan þverar Hvítá á færri stöðum en núverandi lína.</li> <li>Liggur hærra í landi en lína meðfram núverandi leið. Líklegt til að fela í sér meiri sýnileika.</li> <li>Fjarlægð frá aðliggjandi byggð ekki minni en meðfram núverandi leið.</li> <li>Línuleiðin er ekki líkleg til að hafa umhverfislegan ávinning umfram núverandi línuleið og liggur nálægt bæjarhúsum.</li> <li>Hugmyndin vísar talsvert frá núverandi línuleið. Til yrðu tvö nokkuð aðskilin mannvirkjabelti á alllögnum kafla sem er ekki í anda stefnu stjórnvalda um að leitast sé við að halda línugötum í lágmarki.</li> </ul> Niðurstaða: <ul style="list-style-type: none"> <li>Eins og fram kemur í töflu 2.2 í Valkostaskýrslu verður ekki unnið með þessa hugmynd áfram sem valkost.</li> </ul>
7	[Almenn athugasemd]**	Mjög sátt við fyrirhugaða línuleið		Sett er fram tillaga að valkosti um að núverandi línuleið verði fylgt frá tengivirki á Klafastöðum í Hvalfjarðarsveit að tengivirki á Holtavörðuheidi, sjá kafla 3.1.1 í Valkostaskýrslu..
8	[Almenn athugasemd]**	Hnikkjum á að við erum sátt við að línuleiðin verði við hlið þeirrar sem nú er.		Sett er fram tillaga að valkosti um að núverandi línuleið verði fylgt frá tengivirki á Klafastöðum í Hvalfjarðarsveit að tengivirki á Holtavörðuheidi, sjá kafla 3.1.1 í Valkostaskýrslu..
9	[Almenn athugasemd]**  Ekki augljóst að það sé til betri lagnaleið fyrir línuna en núverandi lína fer eftir í dag.			Sett er fram tillaga að valkosti um að núverandi línuleið verði fylgt frá tengivirki á Klafastöðum í Hvalfjarðarsveit að tengivirki á Holtavörðuheidi, sjá kafla 3.1.1 í Valkostaskýrslu..
10	[Lína eða svæði var merkt á kort]**	Stytttri leið og hugsanlega minni sjónræn áhrif. Gæti verið einfaldara í framkvæmd.	Hvalfjarðarströnd	Greining á hugmyndinni er eftirfarandi: <ul style="list-style-type: none"> <li>Stytttri leið en núverandi línuleið og einfaldari í framkvæmd en að fara yfir Hólmavatn. Ný línugata að hluta en styttri leið og færri möstur.</li> <li>Samræmist ekki stefnu stjórnvalda um að halda línugötum í lágmarki.</li> <li>Við tengivirki á Klafastöðum koma saman nokkrar raflínur. Með nýrri línu aukast sjónræn áhrif mannvirkjanna og samlegðaráhrif línumannvirkja.</li> </ul> Niðurstaða: <ul style="list-style-type: none"> <li>Unnið verður áfram með hugmyndina en hún fellur að þeim kosti að fylgja núverandi línuleið um Brennimeil, sjá kafla 3.1.1 í Valkostaskýrslu.</li> <li>Á þeim kafla sem valkosturinn nær til þarf að bera saman umhverfisáhrif línuleiðarinnar og valkost A1-Bjarnarholtsleið, sjá kafla 3.2.1 í Valkostaskýrslu..</li> <li>Hugað verður að staðsetningu þverunar á Laxá í Leirársveit með tilliti til veiðistaða í ánni. Athugunarsvæði vegna rannsókna á beinum áhrifum línufamkvæmda er skilgreint 150 m í hvora átt frá raflínunni. Lagt er til að athugunarsvæði rannsókna verði breiðara á þessu svæði, sjá kafla 3.6.3 í Valkostaskýrslu.</li> </ul>
11	Það eru slóðar og vegir til staðar á gömlu leiðinni og líklega hagkvæmt að leggja nýja línu á sama stað til að minnka rask			Sett er fram tillaga að valkosti um að núverandi línuleið verði fylgt frá tengivirki á Klafastöðum í Hvalfjarðarsveit að tengivirki á Holtavörðuheidi, sjá kafla 3.1.1 í Valkostaskýrslu.

Nr	Hugmyndir og ábendingar (orðrétt) - eða lína eða svæði var merkt á kort	Ávinningur eða áskorun (orðrétt)	Staðsetning (tekur mið af merkingu á korti og/eða var tilgreint sérstaklega)	Viðbrögð Landsnets
12	[Lína eða svæði var merkt á kort]*	Lína liggur nærri íbúðarhúsi á Högnastöðum og mætti gjarnan vera austar.	Þverárhlið	Greining á hugmyndinni (nr. 12-13) er eftirfarandi:
13	Lína liggur nærri íbúðarhúsi við Högnastaði og mætti vera austar		Þverárhlið	<ul style="list-style-type: none"> <li>Ljóst að núverandi línuleið liggur nálægt bæjarstæðum og aukin sjónræn samlegðaráhrif línumannvirkja verða með tilkomu nýrrar línu.</li> </ul> <p>Niðurstaða:</p> <ul style="list-style-type: none"> <li>Unnið verður áfram með hugmyndina. Hún fellur að valkosti um að leggja nýja línu meðfram þeirri sem fyrir er, sjá kafla 3.1.1 í Valkostaskýrslu</li> <li>Við nánari hönnun valkostar þarf að skoða mögulegar útfærslur á þann veg að línan fari sem fjarst húsum.</li> <li>Bera þarf saman umhverfisáhrif línuleiðarinnar og annarra valkosta í Þverárhlið: C2-Þverárhliðarleið og C3-Þverárhliðarleið eystri.</li> <li>Í umhverfismati verður lagt mat á hvar á línuleiðinni sjónrænn ávinningur og annar ávinningur verður mestur af því að annað hvort samnýta möstur eða leggja nærliggjandi línur í jörðu. Staðsetning kafla þar sem tillögur af þessu tagi verða lagðir fram munu byggja á mati á sjónrænum áhrifum og öðrum áhrifum, samhliða því að litið er til ábendinga sem fram komu í samráði, sjá kafla 3.6 í Valkostaskýrslu.</li> </ul>
14	Fyrir eru vegir og slóðar tengdir gömlu línuleiðinni sem hagkvæmt væri að nýta fyrir nýjar línu.			Sett er fram tillaga að valkosti um að núverandi línuleið verði fylgt frá tengivirki á Klafastöðum í Hvalfjarðarsveit að tengivirki á Holtavörðuheiði, sjá kafla 3.1.1 í Valkostaskýrslu.
15	Einn ítrekar að Landsvirkjun hafi vitað sínu viti þegar þessari línu sem nú er var valinn staður.			Sett er fram tillaga að valkosti um að núverandi línuleið verði fylgt frá tengivirki á Klafastöðum í Hvalfjarðarsveit að tengivirki á Holtavörðuheiði, sjá kafla 3.1.1 í Valkostaskýrslu.
16	Grjótháls - þessi nýja lína kemur ekki hugmyndum um vindmyllum þar við.		Grjótháls	Meginmarkmið með lagningu nýrrar línu er að styrkja meginflutningskerfi raforku á leiðinni milli Hvalfjarðar og Holtavörðuheiðar.
17	[Lína eða svæði var merkt á kort]*	Þverar ekki veginn tvisvar og möguleiki á að svæðið sé snjóléttara.	Norðurárdalur/Holtavörðuheiði	<p>Greining á hugmyndinni er eftirfarandi:</p> <ul style="list-style-type: none"> <li>Hugmyndin sem sett er fram vikur nokkuð frá núverandi línuleið, en það er stefna stjórnvalda að leitast sé við að halda línugötum í lágmarki.</li> <li>Línuleiðin samkvæmt hugmyndinni verður í ríkarí mæli innan marka miðhálandis Íslands og Arnarvatnsheiðar en núverandi lína gerir. Það er stefna stjórnvalda varðandi uppbyggingu flutningskerfisins að forðast beri að raska friðlýstum svæðum.</li> <li>Með nýrri línu aukast sjónræn áhrif og samlegðaráhrif línumannvirkja, sem í þessu tilfalli verða á viðkvæmu svæði. Það er ekki sjáanlegur umhverfislegur ávinningur af þessum valkosti umfram núverandi línu.</li> </ul> <p>Niðurstaða:</p> <ul style="list-style-type: none"> <li>Eins og fram kemur í töflu 2.2 í Valkostaskýrslu verður ekki unnið með þessa hugmynd áfram sem valkost.</li> </ul>
18	[Lína eða svæði var merkt á kort]*	Möguleg verður ný veglína sem taka þarf tillit til.	Holtavörðuheiði	Samráð við Vegagerðina er hafið og verður línuleiðin skoðuð með fyrirhugaða vegagerð í huga.
19	[Lína eða svæði var merkt á kort]*	framhjá Guðnabakka. Áskorun: langt frá línuleið	Stafholtstungur/Norðurárdalur	<p>Greining á hugmyndinni er eftirfarandi:</p> <ul style="list-style-type: none"> <li>Hugmyndin sem sett er fram vikur töluvert frá núverandi línuleið. Tvö mannvirkjabelti verða á allöngum kafla sem er ekki í anda stefnu stjórnvalda um að leitast sé við að halda línugötum í lágmarki.</li> <li>Fer um byggð og nærri húsum.</li> <li>Með nýrri línu aukast sjónræn áhrif mannvirkjanna í Þverárhlið og samlegðaráhrif línumannvirkja. Skoða má hvernig nýrri línu verður best fyrir komið austan við núverandi línu þannig að hún liggi fjær byggð á svæðinu, sem gangi þó ekki eins langt og hugmynd nr. 9 gerir ráð fyrir.</li> </ul> <p>Niðurstaða:</p> <ul style="list-style-type: none"> <li>Eins og fram kemur í töflu 2.2 í Valkostaskýrslu verður ekki unnið með þessa hugmynd áfram sem valkost.</li> <li>Komið verður til móts við sjónarmið sem sett eru fram með hugmyndinni, sbr. valkostir C1-Þverárhliðarleið og C2-Þverárhliðarleið eystri, sjá kafla 3.4 í Valkostaskýrslu.</li> </ul>

Nr	Hugmyndir og ábendingar (orðrétt) - eða lína eða svæði var merkt á kort	Ávinningur eða áskorun (orðrétt)	Staðsetning (tekur mið af merkingu á korti og/eða var tilgreint sérstaklega)	Viðbrögð Landsnets
20	<i>[Almenn athugasemd]**</i>	Leggja línuna þar sem fæstir búa og eru		Greining á hugmyndum og ábendingum leiddi til þess að gerð er tillaga að valkostum sem ætlað er að koma til móts við ábendingar sem komu fram á samráðsvettvangi, sbr. kafla 3.2 til 3.5.
21	<i>[Lína eða svæði var merkt á kort]*</i>	Kostur er að hafa línu vestan megin við núverandi stæði (línustæði).	Stafholtstungur	<p>Greining á hugmyndinni er eftirfarandi:</p> <ul style="list-style-type: none"> <li>Línan þverar Hvítá á færri stöðum en núverandi lína.</li> <li>Liggur hærra í landi en lína meðfram núverandi leið. Líklegt til að fela í sér meiri sýnileika.</li> <li>Fjarlægð frá aðliggjandi byggð ekki minni en meðfram núverandi leið.</li> <li>Línuleiðin er ekki líkleg til að hafa umhverfislegan ávinning umfram núverandi línuleið og liggur nálægt bæjarhúsum.</li> <li>Hugmyndin vísar talsvert frá núverandi línuleið. Til yrðu tvö nokkuð aðskilin mannvirkjabelti á alllögum kafla sem er ekki í anda stefnu stjórnvalda um að leitast sé við að halda línugötum í lágmarki.</li> </ul> <p>Niðurstaða:</p> <ul style="list-style-type: none"> <li>Eins og fram kemur í töflu 2.2 í Valkostaskýrslu verður ekki unnið með þessa hugmynd áfram sem valkost.</li> </ul>
22	Flugvöllur/flugbrautir		Syðstatunga	Í umhverfismati verður fjallað um hvernig valkostir samræmast gildandi skipulagsáætlunum.
23	<i>[Lína eða svæði var merkt á kort]*</i>	Tillaga að nýrri línuleið vestan við núverandi línu við Urriðafell í Hvalfjarðarsveit.	Svínadalur	<p>Greining á hugmyndinni er eftirfarandi:</p> <ul style="list-style-type: none"> <li>Stytttri leið en núverandi línuleið og einfaldari í framkvæmd en að fara yfir Hólmavatn. Ný línugata að hluta en styttri leið og færri möstur.</li> <li>Samræmist ekki stefnu stjórnvalda um að halda línugötum í lágmarki.</li> <li>Við tengivirki á Klafastöðum koma saman nokkrar raflínur. Með nýrri línu aukast sjónræn áhrif mannvirkjana og samlegðaráhrif línumannvirkja.</li> </ul> <p>Niðurstaða:</p> <ul style="list-style-type: none"> <li>Unnið verður áfram með hugmyndina en hún fellur að þeim kosti að fylgja núverandi línuleið um Brennimer, sjá kafla 3.1.1 í Valkostaskýrslu.</li> <li>Á þeim kafla sem valkosturinn nær til þarf að bera saman umhverfisáhrif línuleiðarinnar og valkost A1-Bjarnarholtsleið, sjá kafla 3.2.1 í Valkostaskýrslu.</li> <li>Hugað verður að staðsetningu þverunar á Laxá í Leirársveit með tilliti til veiðistaða í ánni. Athugunarsvæði vegna rannsókna á beinum áhrifum línufarmkvæmda er skilgreint 150 m í hvora átt frá raflínunni. Lagt er til að athugunarsvæði rannsókna verði breiðara á þessu svæði, sjá kafla 3.6.3 í Valkostaskýrslu.</li> </ul>
24	<i>[Lína eða svæði var merkt á kort]*</i>	Kostur ef þessari leið er fylgt.	Hvalfjarðarströnd	<p>Greining á hugmyndinni er eftirfarandi:</p> <ul style="list-style-type: none"> <li>Núverandi línur verði fylgt. Fellur að stefnu stjórnvalda um að leitast sé við að halda línugötum í lágmarki (mannvirkjabelti).</li> <li>Stækka þarf hólmann í Hólmavatni með landfyllingu til að koma þar fyrir mastri, sem gæti verið tæknilega erfitt.</li> <li>Við tengivirki á Klafastöðum og Brennimer koma saman nokkrar raflínur. Með nýrri línu aukast sjónræn áhrif mannvirkjana og samlegðaráhrif línumannvirkja. línumannvirkja</li> </ul> <p>Niðurstaða:</p> <ul style="list-style-type: none"> <li>Unnið verður áfram með hugmyndina en hún fellur að þeim kosti að fylgja núverandi línuleið um Brennimer, sjá kafla 3.1.1 í Valkostaskýrslu.</li> <li>Á þeim kafla sem valkosturinn nær til þarf að bera saman umhverfisáhrif línuleiðarinnar og valkost A1-Bjarnarholtsleið, sjá kafla 3.2.1 í Valkostaskýrslu.</li> <li>Hugað verður að staðsetningu þverunar á Laxá í Leirársveit með tilliti til veiðistaða í ánni. Athugunarsvæði vegna rannsókna á beinum áhrifum línufarmkvæmda er skilgreint 150 m í hvora átt frá raflínunni. Lagt er til að athugunarsvæði rannsókna verði breiðara á þessu svæði, sjá kafla 3.6.3 í Valkostaskýrslu.</li> </ul>

Nr	Hugmyndir og ábendingar (orðrétt) - eða lína eða svæði var merkt á kort	Ávinningur eða áskorun (orðrétt)	Staðsetning (tekur mið af merkingu á korti og/eða var tilgreint sérstaklega)	Viðbrögð Landsnets
25	<p>[Almenn athugasemd] **</p> <p>Lega línunnar eins og hún er á svæðinu frá Vatnshömrum og upp í Þverárhlið er mjög mikið yfir mikilvæg ræktarlönd. Mikilvægt er að skerða ekki möguleika bænda til matvælaframleiðslu. Um allan heim kappkosta stjórnvöld að varðveita ræktarland og framtíðarræktarland vegna þess að þörf mannkyns fyrir mat fer mjög vaxandi. Einnig vilja þjóðir almennt stuðla að auknu fæðuöryggi fyrir þegna sína. Hér gerum við sérstaklega athugasemdir við það að línan fari yfir ræktarlönd jarðanna Langholts og Laugarholts, en það eru þær jarðir sem við stundum ræktun á. Til að sleppa við ræktunarlönd er betra að fara með línuna yfir hálendið eins og um Kjöl sem hentar ekki til matvælaframleiðslu.</p>		Bæjarsveit	<ul style="list-style-type: none"> <li>Komið verður til móts við sjónarmið sem sett eru fram með hugmyndinni, sbr. tillögu að valkosti B2-Bæjarsveitarleið, sjá kafla 3.3 í Valkostaskýrslu.</li> <li>Lagt er til að athugunarsvæði rannsókna verði breiðara á þessu svæði. Ákvörðun um endanlega staðsetningu valkostar tekur þá mið af rannsóknarniðurstöðum, þar sem leitast er við að lágmarka umhverfisáhrif framkvæmdarinnar, sjá kafla 3.6.3 í Valkostaskýrslu.</li> <li>Í umhverfismatskýrslu verður gerð sérstök athugun á núverandi landnýtingu og lagt mat á áhrif framkvæmda á landbúnað á svæðinu.</li> </ul>
26	<p>Það gæti þurft að byggja upp þennan veg sem við eigum á Grjóti fyrir þessa framkvæmd, einnig þarf að skoða allt sem áður kallaðist línuvegur að möstrunum, notkun þeirra í dag kallar maður utanvegaakstur því það eru ekki vegir en flott væri að byggja þá upp í samráði við landeigendur.</p>		Grjótháls	<ul style="list-style-type: none"> <li>Litið verður til ábendinga sem fram komu á samráðsvettvangi við endanlega verkhönnun línuleiðar. Endanleg lega slóða er m.a. unnin í samráði við landeigendur. Þarfrir Landsnets tengdar aðkomu að mannvirki eru einkum á framkvæmdatíma en þess utan er umferðarréttur vegna eftirlits og viðhalds á mannvirkinu. Landsnet stendur ekki í árlegu viðhaldi vega/slóða, heldur er eingöngu ráðist í viðhald ef nauðsyn krefur. Ef um eitthvað slíkt er að ræða þá er það samkomulagsatriði milli Landsnets og landeiganda.</li> </ul>
27	<p>Ætti að vera hagkvæmara, til lengri tíma litið, að línan liggi yfir land þeirra landeigenda sem óskað hafa eftir að reisa vindmyllur á landi sínu, þ.e. svæði Sigmundarstaða í Þverárhlið og Hafþórsstaða í Norðurárdal. Línurnar yrðu þá í sem mestri nálægð við hugsanlegar vindmyllur. Sparar vegalagnir og bætir aðgengi. Einnig yrðu þessir landeigendur örugglega sáttari en aðrir landeigendur með að hafa línurnar á sínu landsvæði.</p>		Grjótháls	<p>Greining á hugmyndinni er eftirfarandi:</p> <ul style="list-style-type: none"> <li>Hugmyndin sem sett er fram vikur allnokkuð frá núverandi línuleið. Tvö mannvirkjabelti verða á kafla sem er ekki í anda stefnu stjórnvalda um að leitast sé við að halda línugötum í lágmarki.</li> <li>Með nýrri línu aukast sjónræn áhrif mannvirkjanna í Þverárhlið og samlegðaráhrif línumannvirkja. Skoða má hvernig nýrri línu verður best fyrir komið austan við núverandi línu þannig að hún liggi fjær byggð á svæðinu, sem gangi þó ekki eins langt og hugmynd nr. 9 gerir ráð fyrir.</li> </ul> <p>Niðurstaða:</p> <ul style="list-style-type: none"> <li>Eins og fram kemur í töflu 2.2 í Valkostaskýrslu verður ekki unnið með þessa hugmynd áfram sem valkost.</li> <li>Komið verður til móts við sjónarmið sem sett eru fram með hugmyndinni, sbr. valkostir C1-Þverárhliðarleið og C2-Þverárhliðarleið eystri, sjá kafla 3.4 í Valkostaskýrslu.</li> </ul>
28	<p>Bæjarsveitin er tiltölulega þéttbýlt svæði með miklum ræktunarmöguleikum. Það ætti að forðast að línan færi þar í gegn. Það mundi skerða möguleika á byggðapróun og ræktun þar. Landið er flatlendi, milli Grímsár og Flókadalsár og í miðju þess er Bær í Bæjarsveit sem er einn af merkustu sögustöðum landsins fyrir margra hluta sakir.</p>		Bæjarsveit	<ul style="list-style-type: none"> <li>Komið verður til móts við sjónarmið sem sett eru fram með hugmyndinni, sbr. tillögu að valkosti B2-Bæjarsveitarleið, sjá kafla 3.3 í Valkostaskýrslu.</li> <li>Lagt er til að athugunarsvæði rannsókna verði breiðara á þessu svæði. Ákvörðun um endanlega staðsetningu valkostar tekur þá mið af rannsóknarniðurstöðum, þar sem leitast er við að lágmarka umhverfisáhrif framkvæmdarinnar, sjá kafla 3.6.3 í Valkostaskýrslu.</li> </ul>

Nr	Hugmyndir og ábendingar (orðrétt) - eða lína eða svæði var merkt á kort	Ávinningur eða áskorun (orðrétt)	Staðsetning (tekur mið af merkingu á korti og/eða var tilgreint sérstaklega)	Viðbrögð Landsnets
29	Tillaga að legu fyrirhugaðrar háspennulínu í gegnum Vatnshamra er hafnað. Línan er teiknuð alltof nálægt íbúðarhúsum jarðarinnar algjörlega að ástæðulausu og veldur þannig sjón og hávaðamengum ásamt því að rýra verulega verðmæti jarðarinnar vegna nálægðar við íbúðarhús hennar. Það er lítið mál að velja línuleið sem ekki skerðir meira en orðið er jörðina en hún er í dag undirlögð af rafmagnslínunum sem skerðir verulega nýtingarmöguleika jarðarinnar, m.a. hvað varðar skipulagða skógrækt og frístundabyggð er illmögulegt að skipuleggja á jörðinni vegna nálægðar við rafmagnslínur.		Andakill	<p>Greining á hugmyndinni er eftirfarandi:</p> <ul style="list-style-type: none"> <li>Við tengivirkið á Vatnshömrum koma saman nokkrar raflínur. Með nýrri línu aukast sjónræn áhrif mannvirkjanna og samlegðaráhrif línumannvirkja.</li> </ul> <p>Niðurstaða:</p> <ul style="list-style-type: none"> <li>Unnið verður áfram með hugmyndina, sbr. valkost B1-Andakílsleið, sjá kafla 3.3.1 í Valkostaskýrslu.</li> <li>Á þeim kafla sem valkosturinn nær til þarf að bera saman umhverfisáhrif línuleiðarinnar og valkost meðfram núverandi línuleið.</li> <li>Í umhverfismati verður lagt mat á hvar á línuleiðinni sjónrænn ávinningur og annar ávinningur verður mestur af því að annað hvort samnýta möstur eða leggja nærliggjandi línur í jörðu. Staðsetning kafla þar sem tillögur af þessu tagi verða lagðir fram munu byggja á mati á sjónrænum áhrifum og öðrum áhrifum, samhliða því að litið er til ábendinga sem fram komu í samráði, sjá kafla 3.6 í Valkostaskýrslu.</li> <li>Í umhverfismati framkvæmdarinnar verður gerð sérstök athugun á núverandi landnýtingu og lagt mat á áhrif framkvæmda á landbúnað á svæðinu. Þá verður lagt mat á hljóðvist á þeim stöðum sem línur liggja næst byggingum.</li> </ul>
30	Tillaga að línuleið		Andakill	<p>Greining á hugmyndinni er eftirfarandi:</p> <ul style="list-style-type: none"> <li>Við tengivirkið á Vatnshömrum koma saman nokkrar raflínur. Með nýrri línu aukast sjónræn áhrif mannvirkjanna og samlegðaráhrif línumannvirkja.</li> </ul> <p>Niðurstaða:</p> <ul style="list-style-type: none"> <li>Unnið verður áfram með hugmyndina, sbr. valkost B1-Andakílsleið, sjá kafla 3.3.1 í Valkostaskýrslu.</li> <li>Á þeim kafla sem valkosturinn nær til þarf að bera saman umhverfisáhrif línuleiðarinnar og valkost meðfram núverandi línuleið.</li> <li>Í umhverfismati verður lagt mat á hvar á línuleiðinni sjónrænn ávinningur og annar ávinningur verður mestur af því að annað hvort samnýta möstur eða leggja nærliggjandi línur í jörðu. Staðsetning kafla þar sem tillögur af þessu tagi verða lagðir fram munu byggja á mati á sjónrænum áhrifum og öðrum áhrifum, samhliða því að litið er til ábendinga sem fram komu í samráði, sjá kafla 3.6 í Valkostaskýrslu.</li> </ul>
<b>Hugmyndir um kosti utan núverandi línuleiðar</b>				
31	<p>[<i>Almenn athugasemd</i>] **</p> <p>Hringtekja neðansjávar - meðfram landinu. Þvertengja etv Vestfjarðarkjálka, Reykjanes og Snæfellsnes - annars allt meðfram landinu</p>	<p>Hringtengja - meðfram landinu (í sjónum); þvera etv yfir stærstu nes (snæfellsnes, Vestfjarðarkjálka og Reykjanes).  Áskorun: ýmsar skv Magna; gríðarlegur kostnaður</p>		<p>Greining á hugmyndinni er eftirfarandi:</p> <ul style="list-style-type: none"> <li>Hugmyndin gerir ráð fyrir sæstreng um langan veg, sem ekki er fordæmi fyrir varðandi lagningu byggðalínu með háspennu.</li> <li>Samkvæmt greiningu á raforkuferfinu er hámarks lengd 220 kV jarðstrengja mjög takmörkuð á allri leiðinni milli Klafastaða og Blöndu. Sæstrengir lúta sömu lengdartakmörkunum og jarðstrengir og því ekki hægt að leggja sæstreng um langan veg. Þetta er því tæknilega óraunhæf hugmynd.</li> <li>Jafnstraumstenging er óraunhæf lausn, mikið flækjustig og í heiminum er óþekkt að nota jafnstraumstengingar með þessum hætti.</li> <li>Ótíltæki sæstrengja (þ.e. sá hluti tímans sem hann er úr rekstri vegna bilana) er mun meira en jarðstrengja. Viðgerð á sæstreng kallar á aðkomu sérhæfðs kapalskips, leita þarf lags þegar veðuraðstæður eru hagstæðar svo hægt sé að gera við sæstreng</li> </ul> <p>Niðurstaða:</p> <ul style="list-style-type: none"> <li>Eins og fram kemur í töflu 2.3 í Valkostaskýrslu verður ekki unnið með þessa hugmynd áfram sem valkost.</li> </ul>



Nr	Hugmyndir og ábendingar (orðrétt) - eða lína eða svæði var merkt á kort	Ávinningur eða áskorun (orðrétt)	Staðsetning (tekur mið af merkingu á korti og/eða var tilgreint sérstaklega)	Viðbrögð Landsnets
32	[Lína eða svæði var merkt á kort]*	Fara meðfram Sultartangalínu 3, enda í Biskupstungum og fara norður í Blöndu þaðan - sjá aðalskipulag Hvalfjarðarsveitar, Skorradals, Bláskógabyggð og Húnavatnshreppur.		Greining á hugmyndinni (nr. 32-37) er eftirfarandi: <ul style="list-style-type: none"> <li>• Þessi leið liggur fjarri tengingu svæðisflutningskerfisins á Vesturlandi við meginflutningskerfið (Vatnshamra). Leiðin styður því ekki við framtíðarþróun svæðisflutningskerfisins.</li> </ul>
33	[Almenn athugasemd]**	Fara rétta leið ur Hvalfirði norður í Blöndu; Blöndulína færi í tengivirki á Holtavörðuheiði og þaðan á Vestfirði. Og kostur ef Vestfirðingar yrðu sjálfbærir með rafmagn		<ul style="list-style-type: none"> <li>• Útfærslan er í raun allt annað verkefni en það sem Landsnet leggur upp með varðandi Holtavörðuheiðarlínu 1. Hugmyndin uppfyllir ekki markmið um bætt afhendingaröryggi á Vesturlandi.</li> <li>• Samkvæmt hugmyndinni verður línan innan hálandismarka, en skv. stefnu stjórnvalda um uppbyggingu flutningskerfisins á ekki leggja nýjar línur um hálandið.</li> <li>• Takmarkanir á landnotkun vegna verndar eru meiri en í nágrenni núverandi línuleiðar.</li> <li>• Stefna stjórnvalda varðandi uppbyggingu flutningskerfisins er að forðast beri að raska friðlýstum svæðum og að standa skuli vörð um óbyggð víðerni landsins.</li> </ul>
34	[Almenn athugasemd**] Fara með línuna yfir Kjöl. Fylgja SUL 3 og svo yfir Kjöl			<ul style="list-style-type: none"> <li>• Línuleið samkvæmt hugmyndinni leiðir af sér tvö mannvirkjabelti háspennulína. Stefna stjórnvalda er að leitast sé við að halda línugötum í lágmarki (mannvirkjabelti).</li> <li>• Ólíklegt er að hugmyndin falli að áherslum landsskipulagsstefnu um verndun víðerna og náttúrugæða á miðhálandi Íslands.</li> </ul>
35				<p>Niðurstaða:</p> <ul style="list-style-type: none"> <li>• Eins og fram kemur í töflu 2.3 í Valkostaskýrslu verður ekki unnið með þessa hugmynd áfram sem valkost.</li> </ul> <p>Annað:</p> <ul style="list-style-type: none"> <li>• Í umhverfismati framkvæmdarinnar verður lagt mat á raunhæfa valkosti. Þegar óskað var eftir athugasemdum í sumar höfðu engir valkostir verið lagðir fram og kallað var eftir valkostahugmyndum. Nú hefur verið farið yfir þær hugmyndir og gerð tillaga að þeim valkostum sem lagðir verða fram í umhverfismatinu, sbr. Valkostaskýrslu.</li> <li>• Þegar lagt verður mat á þá valkosti og að lokum tekin ákvörðun um aðalvalkost er m.a. horft til gildandi skipulagáætlana. Aðalvalkostur verður kynntur í umhverfismatsskýrslu.</li> <li>• Landsnet mun fylgjast með og taka mið af þeirri stefnu sem boðuð verður í endurskoðuðu aðalskipulagi Hvalfjarðarsveitar og Borgarbyggðar.</li> <li>• Í umhverfismati verður lagt mat á hvar á línuleiðinni sjónrænn ávinningur og annar ávinningur verður mestur af því að annað hvort samnýta möstur eða leggja nærliggjandi línur í jörðu. Staðsetning kafla þar sem tillögur af þessu tagi verða lagðir fram munu byggja á mati á sjónrænum áhrifum og öðrum áhrifum, samhliða því að litið er til ábendinga sem fram komu í samráði, sjá kafla 3.6. í Valkostaskýrslu.</li> </ul>

Nr	Hugmyndir og ábendingar (orðrétt) - eða lína eða svæði var merkt á kort	Ávinningur eða áskorun (orðrétt)	Staðsetning (tekur mið af merkingu á korti og/eða var tilgreint sérstaklega)	Viðbrögð Landsnets
36	<p>Í Aðalskipulagi Hvalfjarðarsveitar 2008-2020 kemur meðal annars fram að stefnt skuli að því að háspennulínur verði ekki fjölgað í sveitarfélaginu; frekar verði horft til þess að leggja háspennustrengi í jörðu eða auka flutningsgetu núverandi háspennulína með hærri spennu. Enn fremur kemur fram að háspennulínur sem koma inn í sveitarfélagið að austanverðu og liggja að Brennimel liggja samsíða Sultartangalínu 3 að eins miklu leyti og mögulegt er eða þær lagðar í jörðu. Stefna í Aðalskipulagi Borgarbyggðar 2010-2022 er mjög sambærileg stefnu Hvalfjarðarsveitar er varðar að ekki skuli fjölga háspennulínur í sveitarfélaginu; frekar verði horft til þess að leggja háspennustrengi í jörðu eða auka flutningsgetu núverandi háspennulína með hærri spennu. Á þessum forsendum er því mótmælt harðlega að reisa nýja línu meðfram núverandi Holtavörðulínu 1. Það samræmist ekki stefnu sveitarfélaganna á nokkurn hátt. Enn fremur er rétt að benda á að í stefnu Borgarbyggðar kemur fram að gæta þurfi að sjónrænum áhrifum háspennulína og -mastra. Það þýðir að ef að heimilt væri að reisa nýja línu meðfram Holtavörðulínu 1 þurfi nýja línan að vera sambærileg þeirri línu sem nú er, þ.e. staurastæður þyrftu að vera við hlið þeirra sem fyrir eru, hæð þeirra eins, með sömu fjarlægð á milli mastra, úr sama efni og eins í uppbyggingu, en þannig lágmarkar maður sjónræn áhrif. Að því sem ofan greinir að þá er lagt til að ný háspennulína sé lögð í samræmi við stefnur sveitarfélaganna, þ.e. að ný háspennulína verði lögð meðfram Sultartangalínu 3 frá Klafastöðum í Hvalfirði og þaðan sem leið liggur norður fyrir Gullfoss, meðfram vegi yfir Kjöl, að stöðvarhúsi Blönduvirkjunar og þaðan meðfram núverandi háspennulínu um Húnavatnshrepp, Húnaþing vestra og þar upp á Holtavörðuheidi.</p>			
37	<p>Í umhverfismati áætlana ber að skoða fleiri en einn valkost. Landsnet hefur lagt fram einn valkost á línustæði meðfram Holtavörðulínu 1 frá Klafastöðum í Hvalfirði að nýju tengivirki á Holtavörðuheidi. Sérfræðingar Landsnets hafa skoðað núverandi línustæði og telja þeir að það línustæði henti að mestu ágætlega, en hafa þó gleymt að rýna aðalskipulagsáætlanir sveitarfélaganna Hvalfjarðarsveitar og Borgarbyggðar þar sem stefna um nýjar háspennulínur er afar skýr. Í Aðalskipulagi Hvalfjarðarsveitar 2008-2020 kemur meðal annars fram að stefnt skuli að því að háspennulínur verði ekki fjölgað í sveitarfélaginu; frekar verði horft til þess að leggja háspennustrengi í jörðu eða auka flutningsgetu núverandi háspennulína með hærri spennu. Enn fremur kemur fram að háspennulínur sem koma inn í sveitarfélagið að austanverðu og liggja að Brennimel liggja samsíða Sultartangalínu 3 að eins miklu leyti og mögulegt er eða þær lagðar í jörðu. Stefna í Aðalskipulagi Borgarbyggðar 2010-2022 er mjög sambærileg stefnu Hvalfjarðarsveitar er varðar að ekki skuli fjölga háspennulínur í sveitarfélaginu; frekar verði horft til þess að leggja háspennustrengi í jörðu eða auka flutningsgetu núverandi háspennulína með hærri spennu. Á þessum forsendum er því mótmælt harðlega að reisa nýja línu meðfram núverandi Holtavörðulínu 1. Það samræmist ekki stefnu sveitarfélaganna á nokkurn hátt. Enn fremur er rétt að benda á að í stefnu Borgarbyggðar kemur fram að gæta þurfi að sjónrænum áhrifum háspennulína og -mastra. Það þýðir að ef að heimilt væri að reisa nýja línu meðfram Holtavörðulínu 1 þurfi nýja línan að vera sambærileg þeirri línu sem nú er, þ.e. staurastæður þyrftu að vera við hlið þeirra sem fyrir eru, hæð þeirra eins, með sömu fjarlægð á milli mastra, úr sama efni og eins í uppbyggingu, en þannig lágmarkar maður sjónræn áhrif. Að því sem ofan greinir að þá er lagt til að ný háspennulína sé lögð í samræmi við stefnur sveitarfélaganna, þ.e. að ný háspennulína verði lögð meðfram Sultartangalínu 3 frá Klafastöðum í Hvalfirði og þaðan sem leið liggur norður fyrir Gullfoss, meðfram vegi yfir Kjöl, að stöðvarhúsi Blönduvirkjunar og þaðan meðfram núverandi háspennulínu um Húnavatnshrepp, Húnaþing vestra og þar upp á Holtavörðuheidi.</p>			

Nr	Hugmyndir og ábendingar (orðrétt) - eða lína eða svæði var merkt á kort	Ávinningur eða áskorun (orðrétt)	Staðsetning (tekur mið af merkingu á korti og/eða var tilgreint sérstaklega)	Viðbrögð Landsnets
38	[Lína eða svæði var merkt á kort]*	Koma línuleið vestan við Borgarnes.		Greining á hugmyndinni er eftirfarandi: <ul style="list-style-type: none"> <li>Eins og hugmyndin er sett fram endar línan skammt norðan þéttbýlisins í Borgarnesi. Vandséð er hvernig tengja má þann enda við Klafastaði öðruvísi en með jarð- eða sæstreng. Strengur um langan veg er ekki tæknilega mögulegur því samkvæmt greiningu á raforkukerfinu er hámarks lengd 220 kV jarðstrengja mjög takmörkuð á allri leiðinni milli Klafastaða og Blöndu. Meiri ávinningur getur falist í að setja lágspennntari línur í jörðu (möguleikar á lengri köflum).</li> <li>Takmarkanir á landnotkun vegna verndar eru meiri en í nágrenni núverandi línuleiðar.</li> <li>Stefna stjórnvalda varðandi uppbyggingu flutningskerfisins er að forðast beri að raska friðlýstum svæðum, leitast sé við að halda línugötum í lágmarki (mannvirkjabelti).</li> <li>Línuleiðin hefur ekki augljósa kosti umfram núverandi línuleið.</li> </ul> Niðurstaða: <ul style="list-style-type: none"> <li>Eins og fram kemur í töflu 2.3 í Valkostaskýrslu verður ekki unnið með þessa hugmynd áfram sem valkost.</li> </ul>
39	[Lína eða svæði var merkt á kort]*	Fara yfir lönd sem ríki og sveitarfélög eiga en ekki yfir lönd í einkaeigu. Verja veiðiárnar / veiðistaðina. Erum að selja ósnortna náttúru. Áskorun: Meira jarðrask af jarðstrengjum. Skynsamlegra að hanna möstrin þannig að þau falli inn í náttúruna og staðsetja þó þannig að línurnar liggja þá yfir viðkvæma staði - vandað til hönnunar og staðsetningar.		Greining á hugmyndinni (nr. 39-41) er eftirfarandi: <ul style="list-style-type: none"> <li>Línuleið frá Hvalfirði, norðan Brennimels um Svinadal, þaðan austur fyrir Skorradalsvatn til norðurs og norðausturs upp á Holtavörðuheidi.</li> <li>Þessi hugmynd leiðir af sér að línuleið sem liggur fjarri tengingu svæðisflutningskerfisins á Vesturlandi við meginflutningskerfið (Vatnshamra). Leiðin styður því ekki við framtíðarþróun svæðisflutningskerfisins.</li> <li>Útfærslan er í raun allt annað verkefni en það sem Landsnet leggur upp með varðandi Holtavörðuheidiarlínu 1. Hugmyndin uppfyllir ekki markmið um bætt afhendingaröryggi á Vesturlandi.</li> <li>Takmarkanir á landnotkun vegna verndar eru meiri en í nágrenni núverandi línuleiðar.</li> <li>Fyrirséð er að erfitt verður að þvera Reykholtssdal og fara yfir þetta byggð. Línuleið yrði í jaðri Arnarvatnsheiðar, sem er á náttúruminjaskrá. Stefna stjórnvalda varðandi uppbyggingu flutningskerfisins er að forðast beri að raska friðlýstum svæðum.</li> <li>Hugmyndin leiðir af sér tvö mannvirkjabelti háspennulína. Stefna stjórnvalda er að leitast sé við að halda línugötum í lágmarki (mannvirkjabelti).</li> </ul> Niðurstaða: <ul style="list-style-type: none"> <li>Eins og fram kemur í töflu 2.3 í Valkostaskýrslu verður ekki unnið með þessa hugmynd áfram sem valkost.</li> </ul>
40	[Lína eða svæði var merkt á kort]*	Fara yfir lönd sem ríki og sveitarfélög eiga en ekki yfir lönd í einkaeigu. Verja veiðiárnar / veiðistaðina. Erum að selja ósnortna náttúru.		
41	[Lína eða svæði var merkt á kort]*	Fara yfir lönd sem ríki og sveitarfélög eiga en ekki yfir lönd í einkaeigu. Verja veiðiárnar / veiðistaðina. Erum að selja ósnortna náttúru.		
<b>Hugmyndir um jarðstreng</b>				
42	Huga að því að setja strengi í jörð þar sem hægt er t.d. á Hrutatungulínu og Vatnshamralínu			Á við hugmynd nr. 42-49: <p>Í umhverfismati verður lagt mat á hvar á línuleið sjónrænn ávinningur og annar ávinningur verður mestur af því að leggja nærliggjandi línur í jörð sem mótvægisáðgerð, sbr. Kafli 3.6 í Valkostaskýrslunni. Litið verður til ábendinga sem fram komu á samráðsvettvangi.</p>
43	Huga að mótvægisáðgerðum með að setja hluta gömlu línunnar í jörð eins og hægt er.			
44	Ef lína fer í jörð ætti það að vera nálægt viðkvæmum þéttbýliskjörnum, eins og t.d. Bæjarsveit.		Bæjarsveit	
45	[Almenn athugasemd]**	Ef rafsegulsviðið hefur engin áhrif á fiska þá leggjum við til að leggja þetta í Norðurána upp í Holtavörðuvatn.	Stafholtstungur - Holtavörðuheidi	
46	[Almenn athugasemd]**	Engin lína yfir Guðnabakka, Jarðstrengur í gegnum Guðnabakka.	Stafholtstungur	
47	[Almenn athugasemd]**	Engin lína yfir Guðnabakka, Jarðstrengur í gegnum Guðnabakka.	Stafholtstungur	
48	[Almenn athugasemd]**	fór ábendingin inn? um að fylgja SUL.fara fram hjá Sarp, jarðstrengir á fögrum stöum í Lundareykjavardal, Hvítarsíðu... svo beint uppeftir		
49	Ef lína á að fara yfir Galtarholt væri æskilegt að sá kafli færi í jörð.		Hvalfjarðarströnd/Eiðsvatn	

Nr	Hugmyndir og ábendingar (orðrétt) - lína eða svæði merkt á kort eða almenn athugasemd	Ávinningur eða áskorun (orðrétt)	Staðsetning (tekur mið af merkingu á korti og/eða var tilgreint sérstaklega)	Viðbrögð Landsnets
<b>Hugmyndir um gerð mastra</b>				
50	Skoða möguleikann á að setja nýja línu og gamla línu á sömu möstrin.		Norðurárdalur	<p>Á við hugmynd nr. 50-56:</p> <p>Í umhverfismati verður lagt mat á hvar á línuleið sjónrænn ávinningur og annar ávinningur verður mestur af samnýtingu mastra sem mótvægisáðgerð, sbr. Kafli 3.6 í Valkostaskýrslunni. Litið verður til ábendinga sem fram komu á samráðsvettvangi.</p> <p>Sú matstragerð sem gengið er út frá því að nota, eru sams konar möstur og hafinn er vinna við að reisa frá Fljótsdal að Akureyri. Þau hafa almennt verið talin betri m.t.t. sjónrænna áhrifa en eldri möstur 220 kV lína. Ekki hafa verið reist tvírásamöstur (sem bera tvær línur) við endurnýjun byggðalínunnar og til greina kemur að skoða fleiri en eina útfærslu af slíkum möstrum í áframhaldandi vinnu.</p> <p>Landsnet hélt hugmyndasamkeppni árið 2008 um mastragerð, en ekki hefur verið unnið áfram með hugmyndir sem þar komu fram. Sjá má þær hugmyndir hér.  <a href="https://www.landsnet.is/library/Skrar/Landsnet/Upplýsingatorg/Skyrslur/Annad/753.pdf">https://www.landsnet.is/library/Skrar/Landsnet/Upplýsingatorg/Skyrslur/Annad/753.pdf</a></p>
51	Sameina núverandi línu og nýja á þessum legg, á einu mastri.		Norðurárdalur	
52	[Lína eða svæði var merkt á kort]*	Sameina línu á þessum kafla. Nýta landið betur. Ef önnur lína kemur við hliðin á verður ekki hægt að nýta það land.	Norðurárdalur	
53	[Almenn athugasemd]**	Kanna að hengja gömlu línuna á þá nýju; það getur skipt miklu hvoru megin línan verður. Getur hún siksakkað niður sveitina.		
54	[Almenn athugasemd]**	Nýta núverandi línustæði - þegar þröngt er eða farið yfir viðkvæm svæði væri nýtt sér að hengja gömlu línuna í þá nýju.		
55	Það myndi skipta landeigendur máli að línurnar séu á sama mastrinu til að fækka möstrum en það er óhagræði af möstrum inn á túnum.			
56	[Almenn athugasemd]**  Hugmyndasamkeppni um möstur og frágang			
<b>Tengivirki á Holtavörðuheidi</b>				
57	Áhyggjur af því að tengivirki sé staðsett upp á heiði með tilliti til bilana og aðgengis t.d. í vondu veðri.		Holtavörðuheidi	<p>Á við hugmynd nr. 57-60:</p> <p>Tengivirkið verður yfirbyggt og varið fyrir veðri og ísingu.</p>
58	Áhyggjur af því að tengingin frá fyrirhuguðu nýju tengivirki til Blöndu fari yfir heiðarsporðinn sem er ósnert land.		Holtavörðuheidi	
59	Áhyggjur af tengivirki sé staðsett upp á heiði m.t.t bilana og aðgengis í vondu veðri.		Holtavörðuheidi	
60	Af hverju er verið að reisa tengivirki hér? Mikil hæð - mikil ísing?		Holtavörðuheidi	
<b>Helgunarsvæði</b>				
61	Helgunarsvæðið verði afmarkað með hnitpunktum og það land sérskilgreint sem helgunarsvæðið. Ekki bara línuleið heldur helgunarsvæðið allt, þar sem þetta hefur áhrif á fasteignamat.			Innan helgunarsvæðis er byggingarbann og ræktun hávaxinna trjátegunda bönnuð. Margvísleg önnur starfsemi getur farið fram innan helgunarsvæðis, m.a. beit húsdýra og túnrækt. Nánar verður fjallað um helgunarsvæði og takmarkanir á landnotkun í umhverfismati framkvæmdarinnar. Landsnet leggur á það áherslu að í aðalskipulagi sveitarfélaga sé tilgreint helgunarsvæði raflína og hvað takmarkanir gildi kringum það.
62	[Almenn athugasemd]**  Áhrifasvæði er ekki sama og helgunarsvæði. Hér er ríkir misskilningur um hugtök. Þarf að áréttta.			<p>Áhrif framkvæmda geta náð yfir misstórt svæði og ræðst af um hvers konar áhrif eru til skoðunar í umhverfismatinu. Til dæmis er sjónrænt áhrifasvæði raflínu skilgreint mun víðar en áhrifasvæði sem framkvæmdir við línu geta haft á fornleifar. Það ræðst því af umhverfisþættinum hversu stór áhrifasvæðið er skilgreint.</p> <p>Nánar verður fjallað um áhrifasvæði í umhverfismati framkvæmdarinnar. Helgunarsvæði er hins vegar svæði sem ákveðnar takmarkanir eða skilyrði geta fylgt framkvæmdinni eftir að hún er komin í rekstur.</p>
<b>Afhendingaröryggi</b>				
63	[Almenn athugasemd]**  Vil fá betra afhendingaröryggi niður í Húnaþing.		Holtavörðuheidi	Framkvæmdin er hluti af styrkingu byggðalínunnar frá Fljótdalshéraði að Hvalfirði sem mun bæra afhendingaröryggi á svæðinu. Nánari umfjöllun er í Valkostaskýrslu, í kafla 2.1.1 um Kerfisáætlun.
<b>Náttúru- og menningarminjar</b>				
64	Hér er mikið votlendi, mýri og flæðir oft. Hér ætti engin lína að vera.		Ármót Hvítár og Norðurár	Unnið verður með ábendingu við mat á fornminjum og mat á gróðri í umhverfismati framkvæmdarinnar.
65	Konungsvarða er staðsett hér, reist til heiðurs Christian IX, má ekki raska.		Holtavörðuheidi	Unnið verður með ábendingu við mat á fornminjum í umhverfismati framkvæmdarinnar.
66	[Almenn athugasemd]**  *Passa almennt séð að spá í sem minnstu raski á umhverfi, lífríki og vötnum.			Unnið verður með ábendingu við mat á fornminjum og mat á vatnalífi í umhverfismati framkvæmdarinnar.

Nr	Hugmyndir og ábendingar (orðrétt) - lína eða svæði merkt á kort eða almenn athugasemd	Ávinningur eða áskorun (orðrétt)	Staðsetning (tekur mið af merkingu á korti og/eða var tilgreint sérstaklega)	Viðbrögð Landsnets
67	Víðerni		Hellistungur/Arnarvatnsheiði	Unnið verður með ábendingu við mat á verndarsvæðum í umhverfismati framkvæmdarinnar.
68	Passa Konungsvörðuna.		Holtavörðuheiði	Unnið verður með ábendingu við mat á fornminjum í umhverfismati framkvæmdarinnar.
69	Hellukot: Gömul tóft, friðlýstar fornleifar		Stafholtstungur	Unnið verður með ábendingu við mat á fornminjum í umhverfismati framkvæmdarinnar.
<b>Ásýnd, sjónræn áhrif og jarðrask</b>				
70	[Lína eða svæði var merkt á kort]*	Þarna er sumarhúsaloð sem til stendur að byggja á og möstur eru óþarflega nálægt fyrirhuguðum húsi	Þverárhlið	Á við hugmynd nr. 70-75:  Unnið verður með ábendingu við mat á sjónrænum áhrifum og mat á landnotkun í umhverfismati framkvæmdarinnar.
71	[Lína eða svæði var merkt á kort]*	Halda sig við núverandi línuleið á þessu svæði til að valda ekki meira raski í landi Efri Hrepps.	Andakill	
72	[Almenn athugasemd]**  fjarlægð milli mastra 300 m - mjög mikilvægt að hafa þá í huga falleg svæði, veiði, mögulega frístundabyggð og íbúðarhúsnæði. Sjá t.d. Langholt (Hjásetuklettur) - að möstrin komi ekki þar og þrengi meira að			
73	[Almenn athugasemd]**  Allt sem minna en 1 km við veg er of nálægt vegi.			
74	[Almenn athugasemd]**  Passa ásýnd þar sem línunni ber ekki við himinn. t.d. dalir, nálægð við veiðiár. Við fjallshlíðar.			
75	[Lína eða svæði var merkt á kort]*	Spurning um ásýnd. Almennt flutt frá Laxveiði á.	Norðurárdalur	Í umhverfismati verður fjallað um áhrif framkvæmdarinnar á ferðaþjónustu og útivist og unnið verður með ábendinguna þar.
76	[Almenn athugasemd]**  Menningarlandslag - ferðamenn eru á láglandi og ber að hlífa þeim við að horfa á háspennulínur og há möstur.			
77	Langholt, Stórhóll, Tjarnaklettur og Lambholt mynda holtaklasa í landi Langholts og Laugarholts. Langholtin eru brött á móti norðri/vestri, en flatari á móti suð/austri. Langholtið stendur hátt og útsýnið þaðan er fagurt yfir Borgarfjarðarháa. Fjallahringurinn nýtur sín vel allan hringinn ef frá er talin sjónmengun frá byggðalínunni þ.e. Holtavörðulínu 1. Holtin væru kjörið svæði til uppbyggingar frístundabyggðar, ef ekki nyti umræddrar línu. Byggðalínan liggur langs með Lambholti og við suð/austurkant Stórhóls og Tjarnakletta. Við Tjarnakletta liggur línan yfir Langholtstjörn. Byggðalínan rýrir mjög nýtingu svæðisins í heild og alla upplifun á fegurð staðarins. Sunnan við núverandi línu eða um 300 m frá eru íbúðarhús Langholts, Laugarholts og Jaðars. Í Langholti er stundaður sauðfjárbúskapur, komrækt og útleiga veiðileyfa, og á Jaðri er ferðaþjónusta. Eins og sjá má á loftmynd að þá er þröngt á milli holta og umræddra íbúðarhúsa og sem gefur ekki svigrúm fyrir lagningu annarrar samsíða háspennulínu.		Bæjarsveit/Langholt, Stórhóll, Tjarnaklettur, Lambholt	Á við hugmynd nr. 77-79:  <ul style="list-style-type: none"> <li>Unnið verður með ábendingu (nr. 77-79) við mat á sjónrænum áhrifum, mat á landnotkun og mat á landbúnaðarlandi í umhverfismati framkvæmdarinnar.</li> <li>Í umhverfismati verður lagt mat á hvar á línuleið sjónrænn ávinningur og annar ávinningur verður mestur af samnýtingu mastra sem mótvægisáðgerð, sbr. Kafli 3.6 í Valkostaskýrslunni. Litið verður til ábendinga sem fram komu á samráðsvettvangi.</li> </ul>
78	Langholt, Stórhóll, Tjarnaklettur og Lambholt mynda holtaklasa í landi Langholts og Laugarholts. Langholtin eru brött á móti norðri/vestri, en flatari á móti suð/austri. Langholtið stendur hátt og útsýnið þaðan er fagurt yfir Borgarfjarðarháa. Fjallahringurinn nýtur sín vel allan hringinn ef frá er talin sjónmengun frá byggðalínunni þ.e. Holtavörðulínu 1. Holtin væru kjörið svæði til uppbyggingar frístundabyggðar, ef ekki nyti umræddrar línu. Byggðalínan liggur langs með Lambholti og við suð/austurkant Stórhóls og Tjarnakletta. Við Tjarnakletta liggur línan yfir Langholtstjörn. Byggðalínan rýrir mjög nýtingu svæðisins í heild og alla upplifun á fegurð staðarins. Sunnan við núverandi línu eða um 300 m frá eru íbúðarhús Langholts, Laugarholts og Jaðars. Í Langholti er stundaður sauðfjárbúskapur, komrækt og útleiga veiðileyfa, og á Jaðri er ferðaþjónusta. Eins og sjá má á loftmynd að þá er þröngt á milli holta og umræddra íbúðarhúsa og sem gefur ekki svigrúm fyrir lagningu annarrar samsíða háspennulínu.		Bæjarsveit/Langholt, Stórhóll, Tjarnaklettur, Lambholt	



Nr	Hugmyndir og ábendingar (orðrétt) - lína eða svæði merkt á kort eða almenn athugasemd	Ávinningur eða áskorun (orðrétt)	Staðsetning (tekur mið af merkingu á korti og/eða var tilgreint sérstaklega)	Viðbrögð Landsnets
79	Langholt, Stórhóll, Tjarnaklettur og Lambholt mynda holtaklasa í landi Langholts og Laugarholts. Langholtin eru brött á móti norðri/vestri, en flatari á móti suð/austri. Langholtíð stendur hátt og útsýnið þaðan er fagurt yfir Borgarfjarðarháa. Fjallahringurinn nýtur sín vel allan hringinn ef frá er talin sjónmengun frá byggðalínunni þ.e. Holtavörðulínu 1. Holtin væru kjörið svæði til uppbyggingar frístundabyggðar, ef ekki nyti umræddrar línu. Byggðalínan liggur langs með Lambholti og við suð/austurkant Stórhóls og Tjarnakletta. Við Tjarnakletta liggur línan yfir Langholtstjörn. Byggðalínan rýrir mjög nýtingu svæðisins í heild og alla upplifun á fegurð staðarins. Sunnan við núverandi línu eða um 300 m frá eru íbúðarhús Langholts, Laugarholts og Jaðars. Í Langholti er stundaður sauðfjárbúskapur, kornrækt og útleiga veiðileyfa, og á Jaðri er ferðaþjónusta. Eins og sjá má á loftmynd að þá er þröngt á milli holta og umræddra íbúðarhúsa og sem gefur ekki svigrúm fyrir lagningu annarrar samsíða háspennulínu.		Bæjarsveit/Langholt, Stórhóll, Tjarnaklettur, Lambholt	
<b>Útivist og veiði</b>				
80	Holtavörðuvatn, hér er mikið sótt í veiði og ætti að raska frekar, né hefta aðgengi frekar en nú er. Núverandi lína truflar ekki og ný lína myndi ekki trufla.		Holtavörðuheidi	Unnið verður með ábendingu við mat á áhrifum á ferðaþjónustu og útivist í umhverfismati framkvæmdarinnar.
81	Arnarvatnsheiði er náttúruperla og ætti ekki að raska.		Holtavörðuheidi	Unnið verður með ábendingu við mat á áhrifum á náttúruminjar, ferðaþjónustu og útivist í umhverfismati framkvæmdarinnar.
82	Hörðuhólahylur og Svarthöfði - veiði sitthvorum megin við línuna. Galli, sjónmengun fyrir veiðistað. Hljóðmengun.		Stafholtstungur/Bæjarsveit	<ul style="list-style-type: none"> <li>Unnið verður með ábendingu við mat á áhrifum á ferðaþjónustu og útivist í umhverfismati framkvæmdarinnar.</li> <li>Hugað verður að staðsetningu þverunar á ánni með tilliti til veiðistaða.</li> </ul>
83	[Almenn athugasemd] **  Passa gönguleið frá ca. bláhæð upp í Tröllakirkju.		Holtavörðuheidi	Unnið verður með ábendingu við mat á áhrifum á ferðaþjónustu og útivisti í umhverfismati framkvæmdarinnar.
84	Núverandi lína fer yfir Laxá í Leyrarsveit við Steinsholtshvörn sem er einn af þekktari veiðistöðum í ánni og þar er staur í vatnshamralínu akkurat á árbakkanum og veldur sjónmengun.		Svínadalur	<ul style="list-style-type: none"> <li>Unnið verður með ábendingu við mat á áhrifum á ferðaþjónustu og útivist í umhverfismati framkvæmdarinnar.</li> <li>Hugað verður að staðsetningu þverunar á ánni með tilliti til veiðistaða.</li> <li>Lagt er til að athugunarsvæði rannsókna verði breiðara á þessu svæði, sjá kafla 3.6.3 í Valkostaskýrslu.</li> </ul>
85	Línan eins og hún er fer yfir besta ræktunarlönd landsins - forðast ber ræktað land og veiðiár; veiðimenn eru að borga stórfé fyrir ósnortna náttúru og svo hvín í línunum - í þessu eru fólgin framtíðar verðmæti - og framtíðar útivistarsvæði. Rýrnun á landgæðum. Því ætti að setja línuna annars staðar. -			<ul style="list-style-type: none"> <li>Unnið verður með ábendingu við mat á áhrifum á ferðaþjónustu og útivist í umhverfismati framkvæmdarinnar.</li> <li>Unnið verður með ábendingu við mat á sjónrænum áhrifum, landnotkun og hljóðvist í umhverfismati framkvæmdarinnar.</li> </ul>
86	Í Laxá	Betra væri að þvera ekki við Steinsholtshvörn en það er einn besti veiðistaðurinn í ánni annað hvort fyrir ofan eða neðan væri betra	Svínadalur/Laxá	<ul style="list-style-type: none"> <li>Unnið verður með ábendingu við mat á áhrifum á ferðamennsku og útivist í umhverfismati framkvæmdarinnar.</li> <li>Hugað verður að staðsetningu þverunar á ánni með tilliti til veiðistaða.</li> <li>Lagt er til að athugunarsvæði rannsókna verði breiðara á þessu svæði. Ákvörðun um endanlega staðsetningu valkostar tekur þá mið af rannsóknamiðurstöðum, þar sem leitast er við að lágmarka umhverfisáhrif framkvæmdarinnar, sjá kafla 3.6.3 í Valkostaskýrslu.</li> </ul>
87	Laxveiði í Þvera og Kjarrá.		Þverárhlið	Á við hugmynd nr. 87-89:
88	Flókadalsá er laxveiðiá.		Flókadalur/Flókadalsá	Unnið verður með ábendingu (nr. 87-89) við mat á áhrifum á ferðaþjónustu og útivisti í umhverfismati framkvæmdarinnar.
89	Taka þarf tillit til veiðimanna.		Leirarsveit	

Nr	Hugmyndir og ábendingar (orðrétt) - lína eða svæði merkt á kort eða almenn athugasemd	Ávinningur eða áskorun (orðrétt)	Staðsetning (tekur mið af merkingu á korti og/eða var tilgreint sérstaklega)	Viðbrögð Landsnets
90	Góðan dag. Ég geri athugasemd við hvar raflínan fer yfir Hvítá í landi Laugarholts í Bæjarsveit. Hnitin á því eru u.þ.b. 21.5264288°W og 64.6451294°N. Hvítá er tugir kílómetra en ekki eru almennt aðstæður til að veiða lax á stöng með miklum árangri í henni. Á nokkur hundruð metra svæði fyrir neðan ósa Flóku og Reykjadalssár er hins vegar einstakt svæði, Svarthöfði, þar sem veiðast 2-300 laxar á hverju sumri með verulegum tekjum fyrir landeigendur og Ríkissjóð. Samkvæmt núverandi plani er áætlað að raflínan gnæfi yfir miðju þessu svæði um ókomna tíð eins og stálþyrnir í augum veiðimanna og annarra náttúruunnenda. Áhrifin eru því ekki eingöngu á landslag og náttúru heldur má gera ráð fyrir að þetta hafi áhrif á tekjumöguleika eigenda til framtíðar. Þess ber að geta að þetta veiðisvæði á sér langa sögu og er sögusvið sumra bóka Björns J. Blöndal þar sem náttúran og laxinn var í öndvegi og hefur þannig menningarlegt gildi. Ég bið ykkur að finna þessari línu annan stað og er þá fyrst og fremst að leggja áherslu á þessa hektara í kringum Svarthöfða enda margþættir hagsmunir í húfi.		Stafholtstungur	<ul style="list-style-type: none"> <li>Unnið verður með ábendingu (nr. 90-92) við mat á áhrifum á ferðaþjónustu og útivist í umhverfismati framkvæmdarinnar.</li> <li>Hugað verður að staðsetningu þverunar á ánni með tilliti til veiðistaða.</li> <li>Lagt er til að athugunarsvæði rannsókna verði breiðara á þessu svæði. Ákvörðun um endanlega staðsetningu valkostar tekur þá mið af rannsóknarniðurstöðum, þar sem leitast er við að lágmarka umhverfisáhrif framkvæmdarinnar, sjá kafla 3.6.3 í Valkostaskýrslu.</li> </ul>
91	Veiðisvæðið Svarthöfði í Hvítá er rötgróinn veiðistaður, þar sem sala veiðileyfa hefur átt sér stað í yfir 100 ár. Veiðisvæðið á sér langa sögu og er sögusvið sumra bóka Björns J. Blöndal þar sem náttúran og laxinn var í öndvegi. Staðurinn hefur því menningarlegt gildi. Veiðihús, ásamt veiðileyfum eru leigð út frá júní til september. Þarna veiðast um 2-300 laxar á stöng á hverju sumri. Þetta er einstakur, friðsamur staður og hann er fjarri manngerðu umhverfi. Það er gengið frá veiðihúsi á veiðistað. Byggðalínan er mjög áberandi á veiðisvæðinu enda liggur hún yfir það mitt. Útsýni er frá veiðishúsi í átt að Baulu og þá er línan í forgrunni. Núverandi lína veldur mikilli sjónmengun og rýrir fallega náttúruupplifun á veiðisvæðinu. Hljóðmengun er frá línunni þ.e.a.s. það hvín í henni þegar blæs, í stillu má einnig heyra suð og snark í rigningu. Áhrif nýrrar línu mun augljóslega hafa neikvæð sjónræn áhrif ásamt því að geta haft áhrif á tekjumöguleika eigenda til framtíðar. Á veiðisvæðinu er ekki rými fyrir aðra háspennulínu.		Stafholtstungur	
92	Fyrir neðan ármót Flókadalsár, í Hvítá er einstakur veiðistaður, Svarthöfði. Núverandi lína fer yfir veiðisvæðið og veldur verulegri röskun. Um er að ræða sjónræn áhrif og hljóðmengun. Ný lína má alls ekki fara yfir þetta svæði.		Stafholtstungur	
<b>Landnýting og skipulag</b>				
93	[Almenn athugasemd] ** Norðtunguskógur er mikil skógrækt og honum skal ekki raska á nokkurn hátt.		Þverárhlið	Í umhverfismati framkvæmdarinnar verður gerð sérstök athugun á núverandi landnýtingu og lagt mat á áhrif framkvæmda á landbúnað á svæðinu þ.m.t. skógrækt.
94	Krókur og Hafþórsstaðir - skógræktarjarðir; spurning um áhrif línunnar þar (skarð í skóginum?). Það þarf böffer, 23 metra sitthvorum megin við línuna.		Norðurárdalur	Í umhverfismati framkvæmdarinnar verður gerð sérstök athugun á núverandi landnýtingu og lagt mat á áhrif framkvæmda á landbúnað á svæðinu þ.m.t. skógrækt.
95	[Almenn athugasemd] ** Skógræktarráðunautur svæðisins ætlar að skoða nánar áhrifin á skógarbændur efst í Norðurárdal.		Norðurárdalur	Í umhverfismati framkvæmdarinnar verður gerð sérstök athugun á núverandi landnýtingu og lagt mat á áhrif framkvæmda á landbúnað á svæðinu þ.m.t. skógrækt. Mögulega getur skógræktarráðunautur verið í samráði við fyrirhugaða rannsóknaraðila, þ.e. Ráðgjafamiðstöð Landbúnaðarins.
96	[Almenn athugasemd] ** Sátt um línuleiðina - ávinningur að nota þau mannvirki sem þegar eru til að komast hjá frekara jarðraski (með fyrirvara um að kíkja á skógarjarðir í Norðurárdal - Krók og Hafþórsstaði).		Norðurárdalur	<ul style="list-style-type: none"> <li>Unnið verður með ábendingu við mat á sjónrænum áhrifum og mat á landnotkun í umhverfismati framkvæmdarinnar.</li> <li>Í umhverfismati verður lagt mat á hvar á línuleið sjónrænn ávinningur og annar ávinningur verður mestur samnýtingu mastra sem mótvægisáðgerð, sbr. Kafla 3.6 í Valkostaskýrslunni. Litið verður til ábendinga sem fram komu á samráðsvettvangi.</li> </ul>
97	[Almenn athugasemd] ** Aðalskipulag Hvalfjarðar leyfir ekki að ný lína sé reist - og þetta er ný lína		Hvalfjarðarströnd	Í umhverfismati framkvæmdarinnar verður fjallað um landnýtingu í skipulagsáætlunum sveitarfélaga sem hlut eiga að máli, m.a. varðandi flutningskerfi raforku. Fylgst verður með endurskoðun á Aðalskipulagi Hvalfjarðarsveitar.
98	[Almenn athugasemd] ** Langholt / Laugarholt; sunnanmegin í holtinum blasir núverandi lína við, holtin væru ákjósanleg fyrir hús/frístundabyggð en er ónothæft vegna núverandi línu. Fyrirverandi landeigendur fengu eingreiðslu sem nýttist ekki núverandi eigendum.		Bæjarsveit	Í umhverfismati verður fjallað um hvernig valkostir samræmast gildandi skipulagsáætlunum. Landsnet semur um ótímabundin afnot landsréttinda vegna nýrra mastra, leiðara og slóða í landi hveirrar jarðar. Endurgjaldið er einskiptisgreiðsla sem greidd er í kjölfar undirritunar samninga við landeigendur. Greiðslan ræðst af markaðsvirði lands og umfangi mannvirkja á hverri jörð fyrir sig.
99	Hérna er núverandi og fyrirhuguð skógrækt. Tvöföld lína myndi skaða þessar áætlanir		Norðurárdalur	Í umhverfismati framkvæmdarinnar verður fjallað um landnotkun, m.a. varðandi skógrækt.
100	Skógur		Þverárhlið	Í umhverfismati framkvæmdarinnar verður fjallað um landnotkun, m.a. varðandi skógrækt.

Nr	Hugmyndir og ábendingar (orðrétt) - lína eða svæði merkt á kort eða almenn athugasemd	Ávinningur eða áskorun (orðrétt)	Staðsetning (tekur mið af merkingu á korti og/eða var tilgreint sérstaklega)	Viðbrögð Landsnets
101	[Almenn athugasemd] **  Guðnabakki er með sumarbústaðarland á deiliskipulagi sem og áætluð frekari byggð sem ekki er komið inn á deiluskipulag. Þar að taka tillit til þess. Þá eru veiðimenn og fornminjar austamegin við núv. línu í landi Guðnabakka.		Þverárhlið	Í umhverfismati verður fjallað um hvernig valkostir samræmast gildandi skipulagsáætlunum.
102	[Lína eða svæði var merkt á kort]*	Fjær skógrækt Áskorun: hæð	Stafholtstungur/Norðurárdalur	Í umhverfismati framkvæmdarinnar verður fjallað um landnotkun, m.a. varðandi skógrækt.
103	Láglendið í Andakil og Bæjarsveit er sérlega mikilvægt svæði til matvælaframleiðslu. Háspennulínur eru til trafala þegar kemur að þannig landnýtingu. Um mat á mikilvægi ræktunarlands hérlendis má vísa til skýrsla frá LBHÍ og landbúnaðarráðuneytinu. Um mikilvægi verndar ræktunarlands má vísa til stofnana eins og FAO. Það er því mikilvægt að velja háspennulínum aðra staðsetningu en yfir mikilvæg ræktunarlönd.		Andakill	Í umhverfismati framkvæmdarinnar verður gerð sérstök athugun á núverandi landnýtingu og lagt mat á áhrif framkvæmda á landbúnað á svæðinu.
104	Lega línunnar eins og hún er á svæðinu frá Vatnshömrum og upp í Þverárhlið er mjög mikið yfir mikilvæg ræktarlönd. Mikilvægt er að skerða ekki möguleika bænda til matvælaframleiðslu. Um allan heim kappkosta stjórnvöld að varðveita ræktarland og framtíðarræktarland vegna þess að þörf mannkyns fyrir mat fer mjög vaxandi. Einnig vilja þjóðir almennt stuðla að auknu fæðuöryggi fyrir þegna sína. Hér gerum við sérstaklega athugasemdir við það að línan fari yfir ræktarlönd jarðanna Langholts og Laugarholts, en það eru þær jarðir sem við stundum ræktun á. Til að sleppa við ræktunarlönd er betra að fara með línuna yfir hálendið eins og um Kjöl sem hentar ekki til matvælaframleiðslu. Á kynningarfundum Landsnets að Hótel Glym kom fram að það væri eindregið álit sérfræðinga að heppilegt væri að tengja byggðalínuna yfir hálendið, eins og kunnugt er var gert ráð fyrir mannvirkjabelti um hálendið í fyrstu landsskipulagsáætluninni, það var ekki að ástæðulausu. Það kom fram á kynningarfundinum á hótel Glym að tenging yfir Kjöl gæti einnig verið heppileg. Við eigum ekki að láta þjóðgarðaumræðuna sem nú gengur yfir trufla framtíðar hagsmuni varðandi matvælaframleiðslu á láglendi og heppilegustu raforkuflutninga um landið. Ég hef óskað eftir því við sveitarfélagið Borgarbyggð að það kalli saman landeigendur á því svæði sem núverandi lína liggur um, til þess að fara yfir málið. Af því hefur ekki orðið, enda hafa að undanförunni verið miklir sumarleyfis, og covid tímar.			<ul style="list-style-type: none"> <li>Í umhverfismati framkvæmdarinnar verður gerð sérstök athugun á núverandi landnýtingu og lagt mat á áhrif framkvæmda á landbúnað á svæðinu.</li> <li>Í stefnu stjórnvalda um uppbyggingu flutningskerfisins (samþykkt á Alþingi 2018, nr.26/148) segir að ekki skuli ráðist í línulagnir yfir hálendið.</li> </ul>
105	Svæðið í sem afmarkað er á myndinni er sérlega mikilvægt að ekki sé raskað af raflínum vegna þess að þetta er svæði sem er sérlega mikilvægt svæði vegna búsetu á jörðunum. Núverandi lína setur stæðum fyrir ný íbúðarhús verulegar skorður, en veigameiri lína eða önnur lína til viðbótar mundi vera alveg óásættanleg. Almenn ætti að forðast að leggja svona línur yfir jarðir sem eru nýttar til heilsársbúsetu og landbúnaðar. Með öðrum orðum ættu ekki byggðalínur að raska byggðum að óþörfu. Ríkið hefur helgað sér mikið land, t.d. á hálendinu, það er eðlilegt að leggja línur þar, t.d. yfir Kjöl, en öll tæknileg rök mæla með að tenging þar yfir sé heppileg.		Bæjarsveit	Í umhverfismati framkvæmdarinnar verður gerð sérstök athugun á núverandi landnýtingu og lagt mat á áhrif framkvæmda á landbúnað á svæðinu.
<b>Hljóðvist</b>				
106	Það er hávaðamengun af línun sem getur valdið íbúum truflun og þarf að huga við val á línuleið.		Hvalfjarðarströnd/Hlið	Í umhverfismati verður fjallað um hljóðvist og lagt mat á hljóðvist.
<b>Landbætur</b>				
107	[Almenn athugasemd] **  LN þarf að hugsa út í greiðslu til landeigenda, bætur. Eingreiðsla? Hver verðmetur. Línulögn minnkar virði lands og LN þarf að taka tillit til þess.			Greiðslur vegna endurgjalds fyrir landnot byggja á 21. gr. raforkulaga. Samningar um endurgjald taka mið af landgæðum, mannvirkjum, aðstöðu og öðrum réttindum. Með fyrri samningum og ákvörðunum um greiðslur fyrir afnot af landréttindum hafa verið mótuð ákveðin sjónarmið um bætur vegna háspennulína, sem byggja verður á við gerð nýrra samninga. Í samningaviðræðum byggir Landsnet á þeim grunni þegar lögð eru fram samningsdrög en landeigandi getur andmælt þeim og lagt fram sín sjónarmið. Komið hafa upp tilvik þar sem aðilar ná ekki saman bótafjárhæð en þeir þá sammælt um að láta matsnefnd eignarnámsbóta skera úr um fjárhæð bóta.
108	[Almenn athugasemd] **  Bætur - lagt til að borga landeigendum leigu sem missa land undir línur/möstur - ekki eingreiðsla til núverandi eigenda. Því framtíðar kynslóðir eiga að fá að njóta bótanna líka. Því línan á eftir að vera þarna í 50 ár og það munu koma upp önnur sjónarmið.			Landsnet semur um ótímabundin afnot landsréttinda vegna nýrra mastra, leiðara og slóða í landi hveirrar jarðar. Endurgjaldið er einkisgreiðsla sem greidd er í kjölfar undirritunar samninga við landeigendur. Greiðslan ræðst af markaðsvirði lands og umfangi mannvirkja á hverri jörð fyrir sig. [

Nr	Hugmyndir og ábendingar (orðrétt) - lína eða svæði merkt á kort eða almenn athugasemd	Ávinningur eða áskorun (orðrétt)	Staðsetning (tekur mið af merkingu á korti og/eða var tilgreint sérstaklega)	Viðbrögð Landsnets
<b>Samráð við landeigendur við undirbúning og á rekstrartíma</b>				
109	<p>[Almenn athugasemd] **</p> <p>Samskipti við landeigendur á rekstrartíma lína þarf að vera góður og lykilatriði að vinna sem fer fram á línunni sé gerð í samráði við landeigendur.</p>			Landsnet þakkar ábendinguna og mun kappkosta að bæta samskipti og samráð við landeigendur á rekstrartíma lína.
110	<p>[Almenn athugasemd] **</p> <p>Var að senda inn athugasemd (á vefsíðunni) vegna tillögu að legu nýrrar háspennulínu (Holtavörðuhéiðarlína 1) í gegnum jörð mína, Vatnshamra í Andakíl. Langar sömuleiðis að láta fylgja í tölvupósti hugleiðinar mínar um þetta svokallaða samráð sem hófst í vetur með fundi í gegnum zoom ( ef ég man rétt) en sá fundur var í raun eingöngu til einskis enda kom fram á fundinum að ekkert væri búið að ákveða með legu línu eða annað. Nokkrum mánuðum síðar er komin tillaga að línulegu og halda að mér skilst 2 fundi sem voru þannig auglýstir (heimasíða Landsnets) að mér tókst algjörlega að missa af þeim og frétti nýlega af vefsíðunni frá nágrenni. Hefði verið til of mikils ætlast að hafa samband við landeigendur og láta vita af fundum svo ekki sé nú talað um að láta vita af vefsíðunni fyrst ykkur er svona umhugað um samráð ?</p> <p>Í mínu tilfalli er staðan sú að jörðin mín er undirlögð af rafmagnslínunum og það verða ekki fleiri línur lagðar ofan jarðar með mínu samþykki enda búið að rýra verðmæti og nýtingarmöguleika jarðarinnar verulega með þeim rafmagnslínunum sem nú þegar liggja í gegnum landið mitt.</p> <p>Langar að benda á að næsta jörð við Vatnshamra, Kvígsstaðir er ríkisjörð og það væri einfaldara fyrir alla að þessi nýja háspennulína fari þar í gegn og rýri þannig ekki jarðir í einkaeigu þegar það er ekki nauðsynlegt</p> <p>Í leiðbeiningum í vefsíðunni er talað um að svæðið hafi verið skoðað af sérfræðingum Landsnets, hvernig fór sú skoðun fram ? Inná skrifstofu Landsnets ? Af hverju er ekki haft samband við landeigendur ?</p>		Andakill	<p>Landsnet hefur á síðustu misserum lagt aukna áherslu á samráð við hagsmunaaðila og við samfélagið í heild sinni. Stofnuð hafa verið svæðisbundin verkefnaráð, samráðvettvangur fyrir stærri framkvæmdir, s.s. eins og Holtavörðuhéiðarlínu 1. Verkefnaráðum er ætlað að tryggja virkara samtal, aukin skilning og betra upplýsingaflæði milli hagsmunaaðila í aðdraganda ákvarðana um framkvæmdina. Fulltrúar í verkefnaráðum koma m.a. frá sveitarfélögum, samtökum atvinnulífs, atvinnuþróunarfélögum, umhverfissamtökum, fræðasamfélaginu og stofnunum eftir því sem við á hverju sinni. Fulltrúar landeigenda eiga ekki fulltrúa í ráðunum en haldnir eru fundir fyrir landeigendur í takt við fundi með verkefnaráði þar sem farið er í gegnum sömu kynningar og efni sem og á fundum með verkefnaráði.</p> <p>Haldnir hafa verið þrjú fundir með landeigendum á línuleið, Hvalfjörður – Holtavörðuhéiði. Fundir voru auglýstir opinberlega, m.a. með auglýsingum í fjölmiðlum, á heimsíðum sveitarfélaga á línuleiðinni og á fésbókarsíðu Landsnets. Hringt hefur verið í fjölmarga landeigendur til að veita upplýsingar og fá netföng á umræddan lista. Þeim sem á listanum eru hafa verið sendar upplýsingar um fundi og annað sem í gangi er varðandi verkefnið. Bæði hefur verið um að ræða hefðbundna kynningarfundir þ.e. framsaga og umræður sem og vinnustofa þar sem landeigendur hafa m.a. unnið að greiningu valkosta á línuleiðinni. Umræddir fundir eru utan og auk lögbundinna ferla og eru liður í aukinni áherslu Landsnets á samráð við hagaðila og samfélagið í heild sinni, aukinni upplýsingagjöf og opinni og gagnsærri umræðu.</p> <p>Við tökum hugmyndum að leiðum til að bæta og auka við samráð og fá sem flesta að borðinu fagnandi og munum skoða hvernig við getum gert enn betur í þeim efnum</p> <p>Hægt er að nálgast efni þessarar funda á heimasíðu Landsnets undir sérstöku svæði um verkefnið, Hvalfjörður – Holtavörðuhéiði.</p>
<b>Andmæli</b>				
111	<p>[Almenn athugasemd] **</p> <p>Guðnabakki vill enga línu yfir sitt land.</p>		Stafholtstungur	Landsnet hefur mótttekið mótmælin.
112	<p>[Almenn athugasemd] **</p> <p>Hér er með formlegum hætti mótmælt að háspennulína fari í gegnum land Norðtungu, hér fer engin lína það er ljóst og verður það stöðvað með öllum mögulegum leiðum ef með þarf. Hálendið hefur verið tekið eignarnámi af ríkinu og getur ríkið notað sitt eigið land, eins og gert var í Kjósinni, vísa ég þar í dómsmál. Þegar hefur Lögmaður verið ráðinn til að gæta minna hagsmuna.</p>		Þverárhlið	Landsnet hefur mótttekið mótmælin. Í mati á umhverfisáhrifum framkvæmdarinnar verður m.a. fjallað um hvar valkostir línuleiðar fara um ríkisland.

\*Lína eða svæði var merkt á kort og hugmynd skýrð frekar með því að skrá ávinning eða áskorun.

\*\*Sett var fram almenn athugasemd