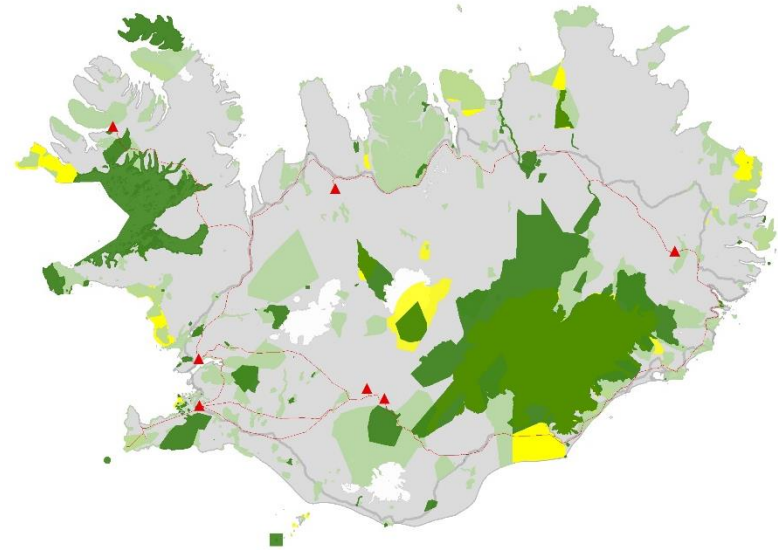


LANDSNET



Umhverfisskýrsla kerfisáætlunar 2016-2025 Samantekt

Mars 2017

16170

S:\2016\16170\l05_Umhverfisskýrsla\16170_Samantekt_uppfærð_170213.docx

Febrúar 2017

Nr. útg.	Dagsetning	Unnið	Yfirfarið	Samþykkt
1	13.02.2017	AM/SGT	AM	SGT

1 Samantekt umhverfisskýrslu

Landsnet hefur að undanfögnu unnið að mótun kerfisáætlunar 2016-2025. Í kerfisáætlun Landsnets er að finna yfirlit yfir áætlaða þróun notkunar og framleiðslu raforku tengdri flutningskerfinu, auk þeirrar uppbyggingar sem ráðgerð er á flutningskerfinu til næstu 10 ára og framkvæmdaáætlun fyrir næstu 3 ár.

Umhverfisskýrslan er fylgiskjal með kerfisáætlun 2016-2025 og er unnin í samræmi við lög nr. 105/2006 um umhverfismat áætlana. Í umhverfismati kerfisáætlunar 2016-2025 var lagt mat á umhverfisáhrif valkosta A hálandisleiðar og B byggðaleiðar.

✓ Forsenda matsvinnu er samanburður valkosta

Grundvöllur matsvinnu vegna kerfisáætlunar er samanburður valkosta, sem er forsenda fyrir því að geta metið möguleg og líkleg umhverfisáhrif. Valkostirnir ná til mismunandi þátta s.s. legu, hvort um sé að ræða loftlínu eða jarðstreng og gerð jarðstrengs (riðstraumur eða jafnstraumur).

✓ Umhverfisþættir sem verða fyrir mestum áhrifum

Af þeim umhverfisþáttum sem voru til umfjöllunar eru neikvæð áhrif uppbyggingar meginflutningskerfisins mest á landslag og áskýnd, lífríki og ferðaþjónustu. Sá umhverfisþáttur sem verður fyrir jákvæðum áhrifum er atvinnuuppbygging. Valkostir A.1, B.1 og B.2 án jarðstrengja hafa neikvæð áhrif á land en að öðru leyti eru áhrif á umhverfisþætti metin óveruleg neikvæð. Tafla 1 sýnir vægiseinkunnir áhrifa hvers valkosta á viðkomandi umhverfisþætti.

✓ Valkostur A.1-DC hefur minnst umhverfisáhrif í samanburði

Það er niðurstaða umhverfismats kerfisáætlunar 2016-2025 að teknu tilliti til bæði neikvæðra og jákvæðra áhrifa að valkostur A.1-DC hafi minnst áhrif (sjá mynd) en því næst A.1-J₅₀, B.3, B.4 og A.2 og með jarðstrengjum. Jafnframt er það metið sem svo að kostir A.2, B.2, B.1 og án jarðstrengja hafi mest áhrif.

✓ Kerfisáætlun er að stærstum hluta í samræmi við stefnur og áætlanir

Einn liður í mati á umhverfisáhrifum er að meta samræmi við aðrar stefnur og áætlanir. Valkostir kerfisáætlunar 2016-2025 eru að mestu leyti í samræmi við aðrar stefnur og áætlanir. Mögulegt ósamræmi á einna helst við um þar sem valkostir fara um verndarsvæði, miðhálandi og víðerni.

✓ Breytingar frá umhverfisskýrslu 2015-2024

Helsta breyting frá umhverfismati kerfisáætlunar frá fyrra ári er sú að niðurstaða í mati á áhrifum á landslag og áskýnd og ferðaþjónustu er önnur. Ástæðan er sú að fleiri jarðstrengjakostir eru til umfjöllunar í ár. Þar sem jarðstrengir sjást síður í landi en loftlínur er dregið úr áhrifum miðað við niðurstöðu í fyrra.

Önnur breyting er að lagt er mat á áhrif uppbyggingar meginflutningskerfisins á losun gróðurhúsalofttegunda en það hefur ekki verið gert áður. Jafnframt var lagt mat á aflþörf og óbein áhrif á losun gróðurhúsalofttegunda af völdum orkuskipta sem einnig er nýmæli.

✓ Umhverfisáhrif framkvæmdaáætlunar 2017-2019

Alls eru 20 framkvæmdir á framkvæmdaáætlun Landsnets 2017-2019. Þar af falla a.m.k. 10 undir 1. viðauka laga nr. 106/2000 um mat á umhverfisáhrifum. Undirbúningur þessara framkvæmda er mislangt kominn alveg frá því að vera á fyrstu stigum undirbúnings að því að álit eða ákvörðun Skipulagsstofnunar liggur fyrir um mat á umhverfisáhrifum og málsmeðferð er lokið skv. skipulagslögum nr. 123/2010.

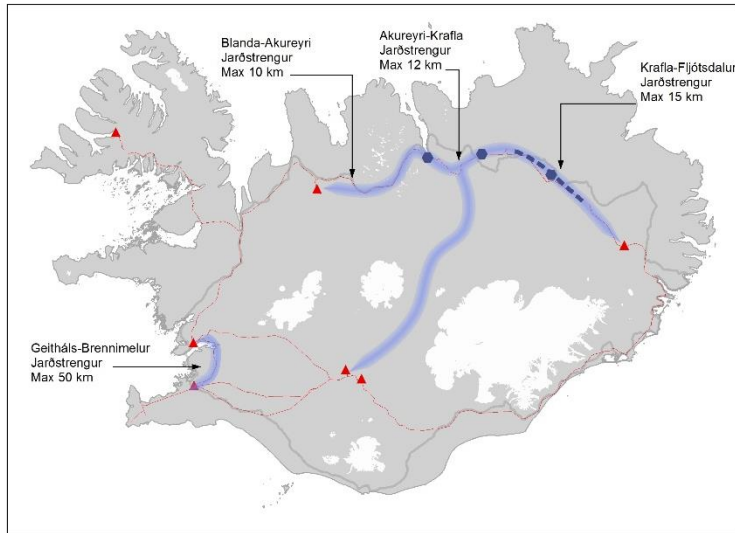
Helstu neikvæðu áhrif verkefna á framkvæmdaáætlun snúa að landslagi og áskýnd, lífríki og ferðaþjónustu og útivist.

Tafla 1 Samanburður umhverfisáhrifa valkosta í kerfisáætlun

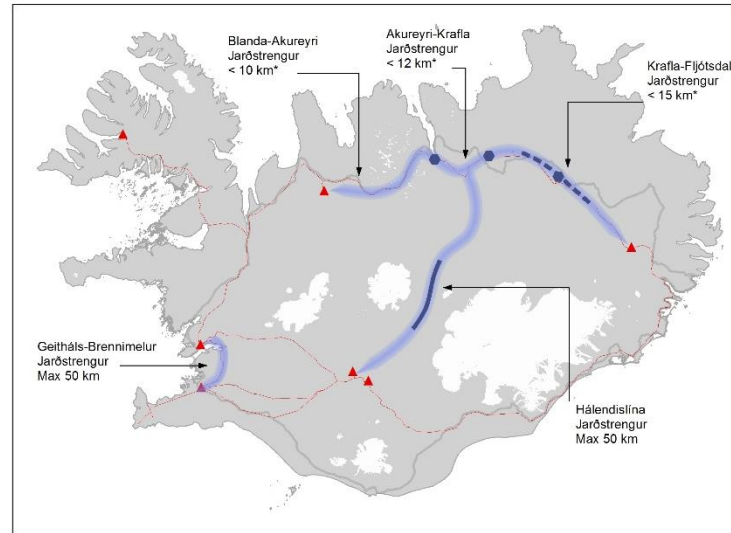
UMHVERFISÞÆTTIR	A.1 Jarðstrengir	A.1-J ₃₀ Jarðstrengir	A.1 DC Jarðstrengir	A.2 Jarðstrengir	B.1 Jarðstrengir	B.2 Jarðstrengir	B.3 Jarðstrengir	B.4 Jarðstrengir
Land	- -/0	- -/0	-/0	-/0	- -/0	- -/0	-/0	-/0
Landslag og ásýnd	--	-	- -/0	-- -	-- -	- -/0	- -/0	- -/0
Jarðminjar	-/0	-/0	-/0	-/0	-/0	-/0	-/0	-/0
Vatnafar	-/0	-/0	-/0	-/0	-/0	-/0	-/0	-/0
Lífriki	-	-/0	-/0	-/0	--	-	--	-
Menningarminjar	-/0	-/0	-/0	-/0	-/0	-/0	-/0	-/0
Loftslag	+/-	+/-	+/-	+/-	+/-	+/-	+/-	+/-
SAMFÉLAG	A.1 Jarðstrengir	A.1-J ₃₀ Jarðstrengir	A.1 DC Jarðstrengir	A.2 Jarðstrengir	B.1 Jarðstrengir	B.2 Jarðstrengir	B.3 Jarðstrengir	B.4 Jarðstrengir
Atvinnuuppbygging	++	++	++	+	++	+	++	+
Landnotkun og heilsa	-/0	-/0	-/0	-/0	-/0	-/0	-/0	-/0
Ferðabjónusta	-	-/0	-/0	- -/0	-	-	-/0	-/0

■ Veruleg neikvæð (--)
 ■ Neikvæð (-)
 ■ Óveruleg (0/-)
 ■ Veruleg jákvæð (++)
 ■ Jákvæð (+)
 ■ Óveruleg (0/+)

A1



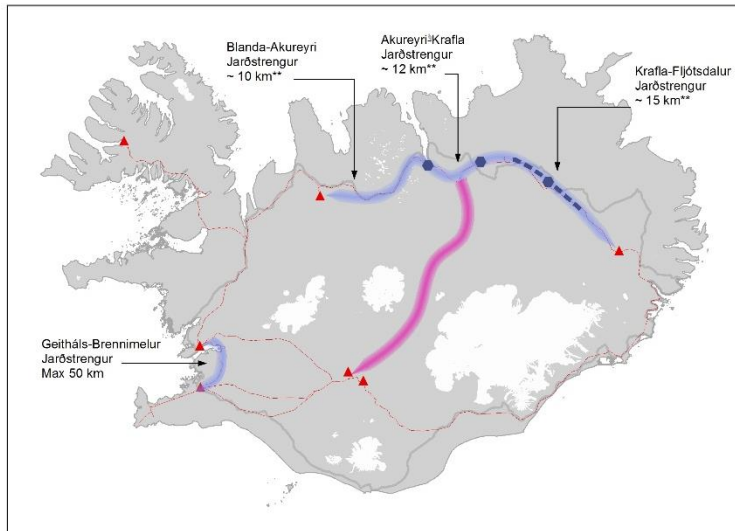
A1-J₅₀



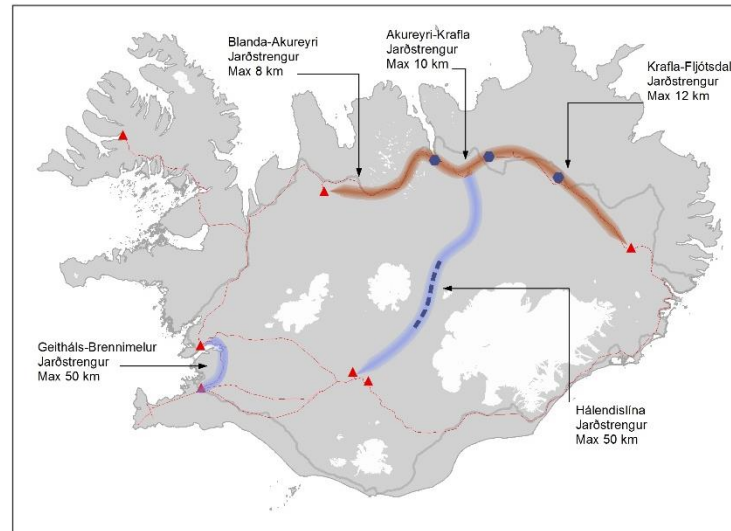
Skýringar

- ▲ Tengivirki
- Núverandi meginflutningskerfi
- Nýbygging, 220 kV
- Endurbygging
- DC Jarðstrengur, 150 kV eða 300 kV
- Valkostir um jarðstreng innan miðhálandisins skv. landsskipulagsstefnu
- 50 km jarðstrengur
- Jarðstrengur skv. þingsályktun
- Tæknilega mögulegt á einstökum leiðum

A1-DC



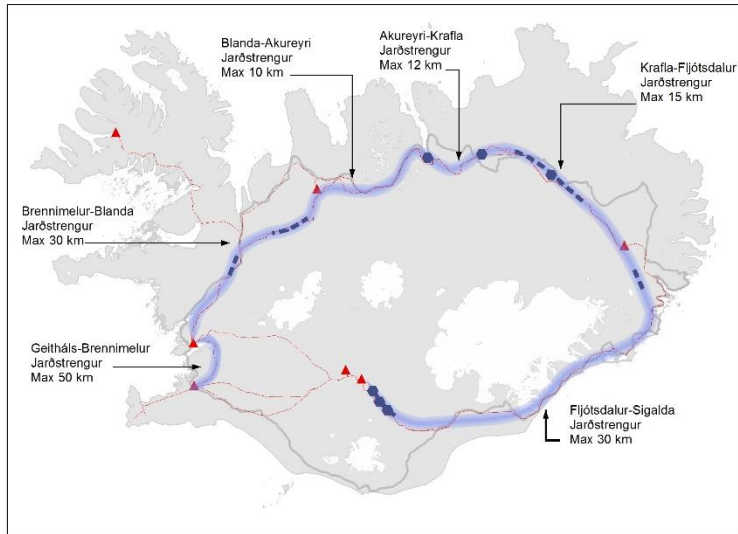
A2



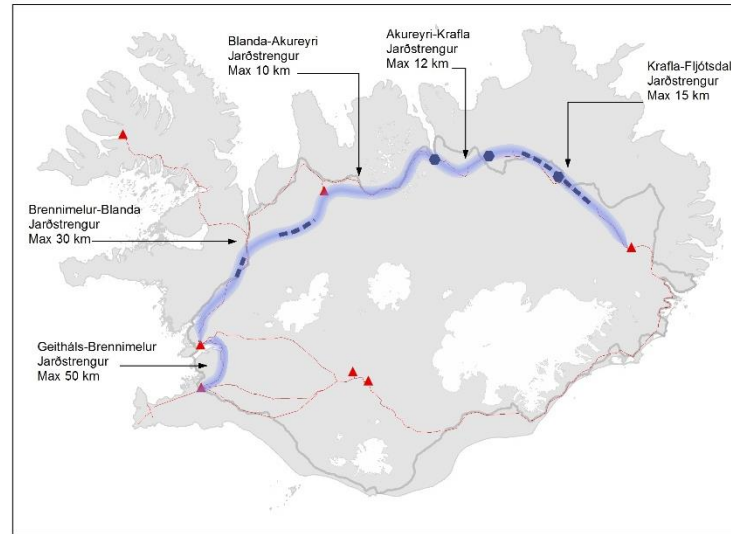
* Hámarks lengd mögulegra jarðstrenga á Norðurlandi í skoðun
 **DC- strengur á Sprengisandisleið hefur jákvæð áhrif á mögulega lengd jarðstrenga á Norðurlandi, en til viðmiðunar eru notaðar sömu jarðstrengslengdir á Norðurlandi og fyrir A1

Mynd 1 Valkostir A | Hálendisleið. Á myndum eru sýndar hámarks lengdir jarðstrenga á hverri línuleið. Ekki er hægt að nýta hámarks lengdir á öllum línuleiðum.

B1



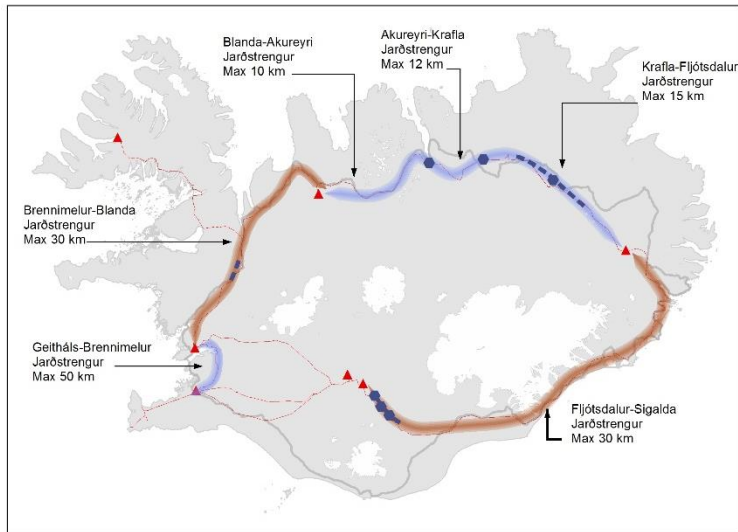
B2



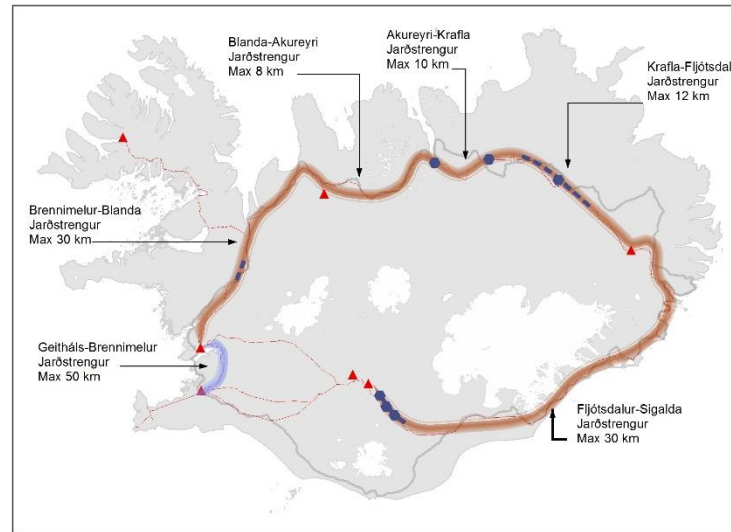
Skýringar

- ▲ Tengivirki
- Núverandi meginflutningskerfi
- Nýbygging, 220 kV
- Endurbygging
- Valkostir um jarðstreng innan miðhálandisins skv. landsskipulagsstefnu
- Jarðstrengur skv. þingsályktun
- Tæknilega mögulegt á einstökum leiðum

B3



B4



Mynd 2 Valkostir B | Byggðaleið. Á myndum eru sýndar hámarks lengdir jarðstrengja á hverri línuleið. Ekki er hægt að nýta hámarks lengdir á öllum línuleiðum

